



التقرير الوطني

لنتائج التدقيق الإداري والفني للجودة

في رياض الأطفال الحكومية



للعام الدراسي

٢٠١٦/٢٠١٥

مقدمة

تحت مظلة الرعاية الملكية السامية يعنى التعليم في المملكة الأردنية الهاشمية بالاهتمام الكامل لجميع مراحلها ولا سيما مرحلة رياض الأطفال للارتقاء بجودته لدوره الأساسي في رقي المجتمعات وتقدمها. وبناءً على ما تقدم انصبَّ اهتمام الوزارة على مرحلة الطفولة المبكرة وجعلها على رأس جميع الأجنات الوطنية والخطط التنموية وخطة إصلاح التعليم باعتبارها الاستثمار الأهم في رأس المال البشري للمجتمعات التي تسعى للنهوض والتطور. من هذا المنطلق تأتي أهمية إحداث نقلة نوعية في التعليم ما قبل المدرسي (مرحلة رياض الأطفال) ليتم تجاوز المفاهيم والممارسات التقليدية إلى مفاهيم جديدة يحتل مفهوم الجودة الأولوية بينها.

و انطلاقاً من حرص الوزارة على الاهتمام بمرحلة التعليم ما قبل المدرسي (رياض الأطفال) للفئة العمرية (٥ - ٦) سنوات. حيث كانت إحدى توصيات مؤتمر التطوير التربوي بحيث تصبح مرحلة الطفولة المبكرة إلزامية تسعى وزارة التربية والتعليم إلى تنفيذها.

أهداف مرحلة رياض الأطفال ضمن قانون التربية والتعليم رقم (٣) لسنة ١٩٩٤ وتعديلاته:

- تهدف هذه المرحلة من التعليم قبل المدرسي إلى توفير مناخ مناسب يهيئ للطفل تربية متوازنة تشمل جوانب الشخصية الجسمية والعقلية والروحية والوجدانية تساعده على تكوين العادات الصحية السليمة وتنمية علاقاته الاجتماعية ، وتعزيز الاتجاهات الايجابية وحب الحياة المدرسية.
- تنشئ الوزارة رياض الأطفال في حدود إمكاناتها وفق خطة مرحلية.
- تنظم الشؤون الفنية والإدارية الخاصة برياض الأطفال وفق تعليمات يصدرها الوزير.

ولتحقيق الأهداف أعلاه تم بناء نظام جودة لرياض الأطفال الحكومية الذي يهدف إلى مساعدة رياض الأطفال الحكومية على تحقيق الجودة في الخدمات والبرامج التي تقدمها للأطفال لتحقيق رؤية وفلسفة وزارة التربية والتعليم المتعلقة بالتميز في تقديم خدمات وبرامج تعليمية تحوز على رضا متلقي الخدمة.

مكونات نظام الجودة لرياض الأطفال الحكومية

١- المجالات والمعايير ومؤشرات الأداء

تعتبر المعايير ومؤشرات الأداء أهم مكونات دليل نظام الجودة لرياض الأطفال الحكومية والتي على أساسها تم تطوير أدوات قياس تساعد في الوقوف على مدى تحقق هذه المعايير والمؤشرات. وقد جاءت معايير ومؤشرات رياض الأطفال موزعة على جانبين رئيسيين هما: الجانب الإداري والجانب الفني.

الجانب الإداري: يعنى هذا الجانب بالعمليات والإجراءات والممارسات التي من خلالها يمكن الحكم على مدى جودة إدارة الروضة ويندرج تحت هذا الجانب سبعة مجالات رئيسية هي الإدارة والقيادة، الصحة والتغذية والحماية، البيئة المادية، المعلمة، التقييم، علاقة الروضة مع أولياء الأمور والمجتمع المحلي، والأطفال ذوي التحديات والإعاقة.

الجانب الفني: يعنى هذا الجانب بالعمليات والممارسات التي تستطيع من خلالها أن تتأكد من أن معايير الجودة الفنية والمتعلقة بالعملية التعليمية متحققة في الروضة وتتوزع المعايير ومؤشرات الأداء في هذا الجانب إلى أربعة مجالات رئيسية هي: التخطيط، التنفيذ، التقييم، والمهنية.

٢- أدوات التدقيق (القوائم التفقدية الإدارية، والفنية لنظام الجودة في رياض الأطفال الحكومية)

في ضوء المجالات والمعايير ومؤشرات الأداء التي تم تطويرها، تم تصميم أداتين: قائمة تفقدية للجانب الإداري، وقائمة تفقدية للجانب الفني تهدفان لقياس مدى تحقق المعايير ومؤشرات الأداء للخروج بأحكام رقمية ووصفية ضمن مقياس تقدير مكون من (٣) درجات موزعة على الشكل التالي: كفو (٣)، مقبول (٢)، غير كفو (١) مع وصف لكل درجة تحقق لكل مؤشر أداء.

أوزان الجوانب والمجالات والمعايير في أدوات التدقيق

تتفاوت الجوانب والمجالات والمعايير في أهميتها من أجل تحقيق الجودة في رياض الأطفال فقد تم وضع أوزان مختلفة لها على الشكل التالي:

محك الجودة	الوزن النسبي %٤٠	الجانب الإداري
على الروضة أن تحقق ٧٠% من مؤشرات الجانب الإداري لتجتاز معيار الجودة	١٢%	مجال : الإدارة والقيادة
	٢٢%	مجال :الصحة والتغذية والحماية
	٣٠%	مجال : البيئة المادية
	١٥%	مجال : المعلمة
	١٠%	مجال : التقييم
	١٠%	مجال : علاقة الروضة مع أولياء الأمور والمجتمع المحلي
	١%	مجال : الأطفال ذوي التحديات والإعاقة
	١٠٠%	مجموع المجالات في الجانب الإداري
	الوزن النسبي %٦٠	الجانب الفني
على الروضة أن تحقق ٧٠% من مؤشرات الجانب الفني لتجتاز معيار الجودة	١٩%	مجال التخطيط
	٦٤%	مجال التنفيذ
	١٢%	مجال التقييم
	٥%	مجال المهنية
	١٠٠%	مجموع المجالات في الجانب الفني
على الروضة أن تحقق ٨٥% من مؤشرات الجانب الإداري والفني لتجتاز معيار الجودة	١٠٠%	مجموع الأوزان للجانبين الإداري والفني

علماً بأن مستوى الجودة للجانب الإداري ٧٠% والذي يشكل ٤٠% كوزن نسبي، ومستوى الجودة للجانب الفني ٧٠% والذي يشكل ٦٠% كوزن نسبي، بينما يبلغ محك الجودة الكلي ٨٥% .

منهجية العمل (آلية التدقيق)

أولاً: حصر رياض الأطفال المُطبقة للنظام

بلغ عدد شعب رياض الأطفال المطبقة لنظام الجودة لرياض الأطفال الحكومية منذ بداية العام الدراسي ٢٠١٥/٢٠١٦ (١٢٨١) شعبة رياض أطفال حكومية موزعة على الأقاليم التالية:

الأقاليم	عدد شعب رياض الأطفال الحكومية ٢٠١٥/٢٠١٦
الوسط	٤٦٧
الشمال	٤٥٧
الجنوب	٣٥٧
المجموع	١٢٨١

الجدول رقم (١) عدد شعب رياض الأطفال موزعة حسب الأقاليم

ثانياً: التدقيق

مراحل عملية التدقيق:

أ: تعميم القوائم التفقدية (الجانب الإداري، الجانب الفني)

بهدف توفير الوقت والجهد تم نشر وتعميم القوائم التفقدية (الجانب الإداري والجانب الفني) على الموقع الإلكتروني للوزارة.

ب: التدقيق الداخلي على مستوى المديرية

تم تنفيذ التدقيق على الجانب الإداري من قبل أقسام الرقابة الداخلية في مديريات التربية والتعليم، والتدقيق على الجانب الفني من قبل مشرفي رياض الأطفال ومشرفي الصفوف الثلاث الأولى المكلفين بأعمال مشرف رياض الأطفال وذلك في نهاية الفصل الدراسي الثاني من العام الدراسي ٢٠١٥/٢٠١٦.

ثالثاً: جمع وتحليل البيانات

تم جمع التقارير الإدارية والفنية وتفريغ المعلومات الواردة فيها على برمجية جودة رياض الأطفال من خلال مشاركة المعنيين في كل مديرية وهم:

الجانب الإداري

- رئيس قسم الرقابة الداخلية

- أعضاء قسم الرقابة الداخلية

الجانب الفني

- عضو قسم التعليم العام وشؤون الطلبة (مسؤول رياض الأطفال)

- مشرف رياض الأطفال في المديرية

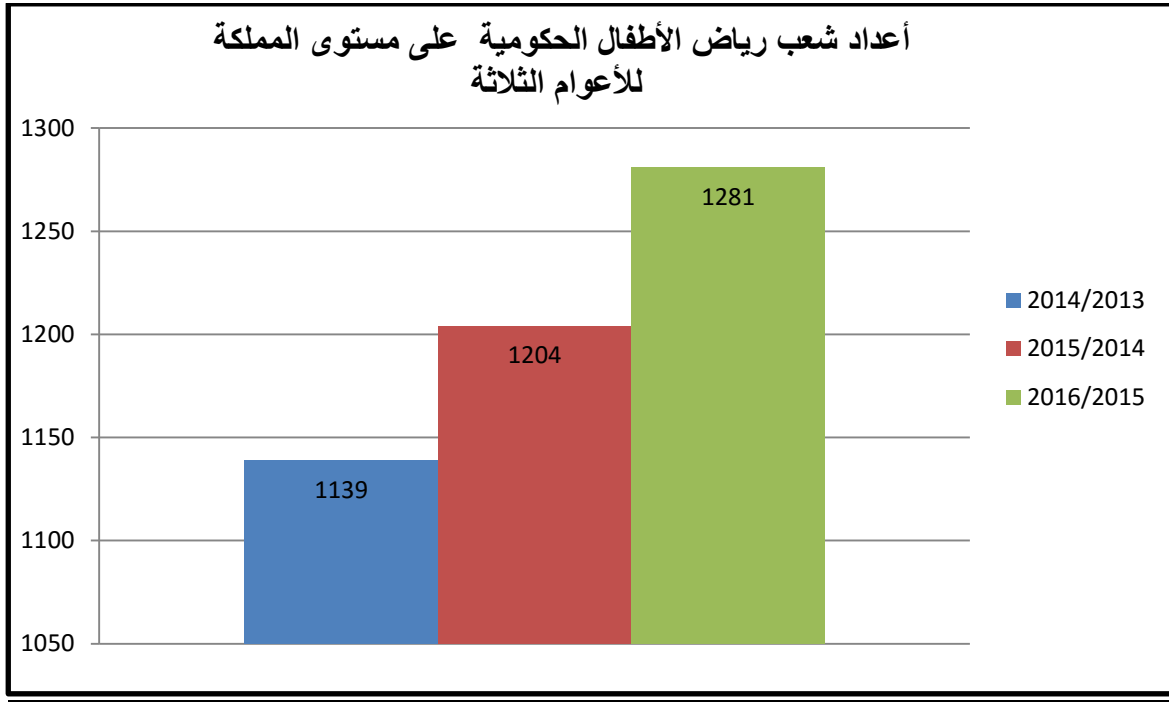
رابعاً: تدقيق التقارير الفنية لرياض الاطفال الحكومية

تم مراجعة كافة التقارير الفنية لنتائج التدقيق للعام الدراسي ٢٠١٦/٢٠١٥ لمديريات التربية والتعليم من قبل وحدة الرقابة الداخلية (قسم المعايير والجودة، وقسم الأداء المؤسسي)، وتم تعميم ابرز ملاحظات نتائج تدقيق التقارير الفنية للمديريات كافة، كما تم تواصل المديريات مع المعنيين في وحدة الرقابة الداخلية للأخذ بالملاحظات الخاصة بكل مديرية لتلافيها لاحقاً.

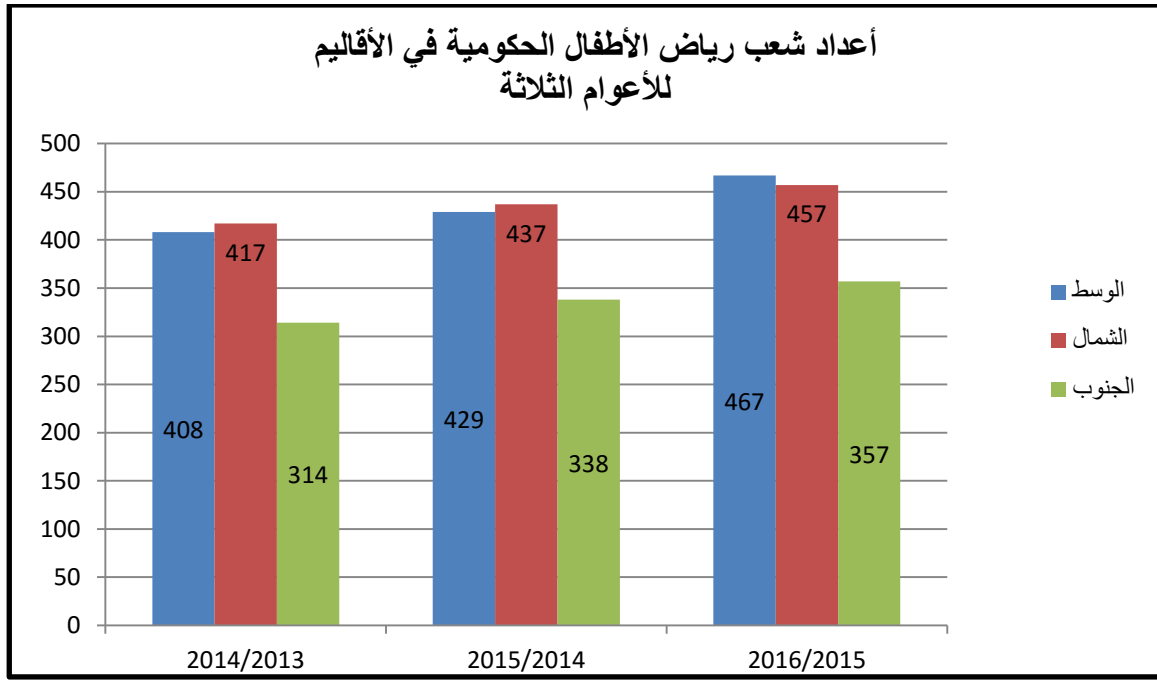
أعداد شعب رياض الأطفال الحكومية لثلاثة أعوام دراسية :

عدد الشعب ٢٠١٦/٢٠١٥	عدد الشعب ٢٠١٥/٢٠١٤	عدد الشعب ٢٠١٤/٢٠١٣	الأقاليم
٤٦٧	٤٢٩	٤٠٨	الوسط
٤٥٧	٤٣٧	٤١٧	الشمال
٣٥٧	٣٣٨	٣١٤	الجنوب
١٢٨١	١٢٠٤	١١٣٩	المجموع

الجدول رقم (٢) عدد شعب رياض الأطفال في الأقاليم للأعوام ٢٠١٤/٢٠١٣ - ٢٠١٥/٢٠١٤ - ٢٠١٦/٢٠١٥



الشكل رقم (١)



الشكل رقم (٢)

من الجدول رقم (٢) والشكل رقم (٢) لوحظ ازدياد في أعداد رياض الأطفال الحكومية، ويعزى ذلك إلى:

- التوسع في استحداث شعب رياض أطفال جديدة.

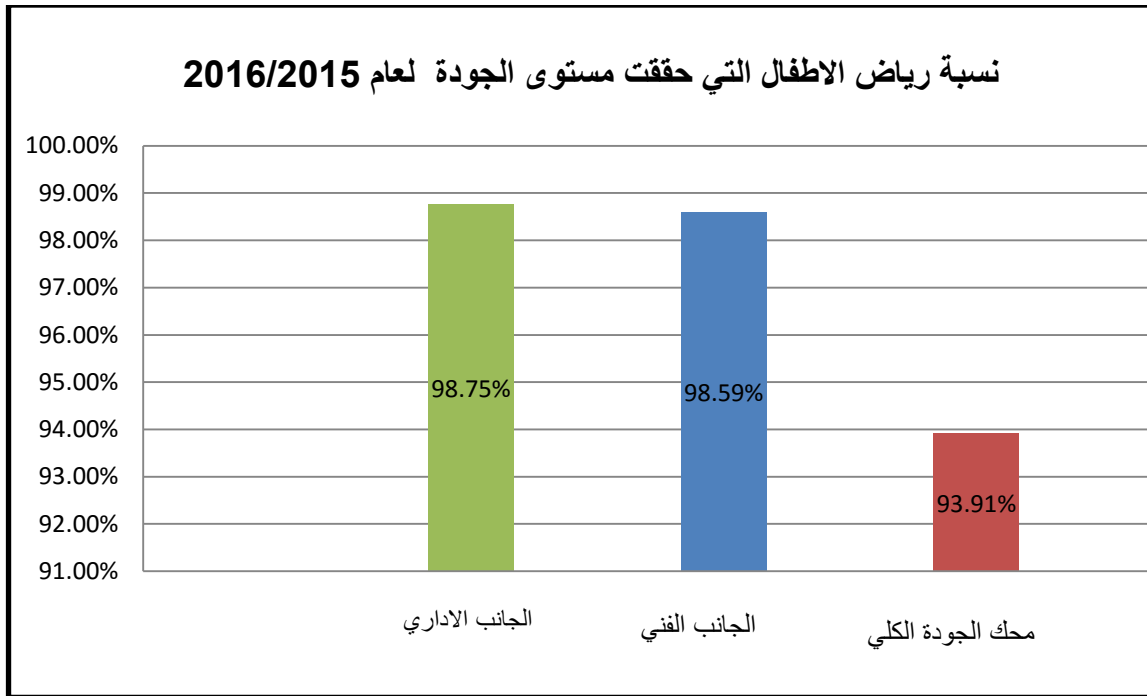
- تعزيز ثقافة الاهتمام بمرحلة رياض الأطفال.

نتائج التدقيق

مستوى الجودة في رياض الأطفال الحكومية على مستوى المملكة:

بينت نتائج التدقيق للعام الدراسي ٢٠١٥/٢٠١٦ كما هو موضح في الشكل رقم (٣) ما يلي:

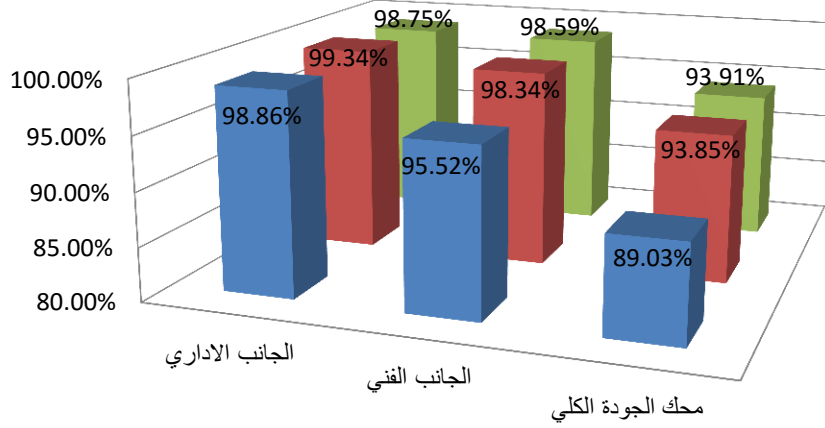
- ١٢٠٣ شعبة رياض أطفال حققت محك الجودة الكلي بنسبة (٩٣,٩١%) من رياض الأطفال الحكومية.
- ١٢٦٥ شعبة رياض أطفال حققت مستوى الجودة في الجانب الإداري بنسبة (٩٨,٧٥%) من رياض الأطفال الحكومية.
- ١٢٦٣ شعبة رياض أطفال حققت مستوى الجودة في الجانب الفني بنسبة (٩٨,٥٩%) من رياض الأطفال الحكومية.



الشكل رقم (٣)

كما ويظهر في الشكل رقم (٤) مقارنة لنتائج التدقيق الذي تم تنفيذه للأعوام الثلاثة ٢٠١٣/٢٠١٤، ٢٠١٤/٢٠١٥ ، ٢٠١٥/٢٠١٦ لرياض الأطفال الحكومية التي حققت محك الجودة الكلي ومستوى الجودة للجانب الإداري ومستوى الجودة للجانب الفني.

مقارنة للأعوام 2016/ 2015 ، 2015 / 2014 ، 2014 / 2013



	الجانب الاداري	الجانب الفني	محك الجودة الكلي
■ 2013/2014	98.86%	95.52%	89.03%
■ 2014/2015	99.34%	98.34%	93.85%
■ 2015/2016	98.75%	98.59%	93.91%

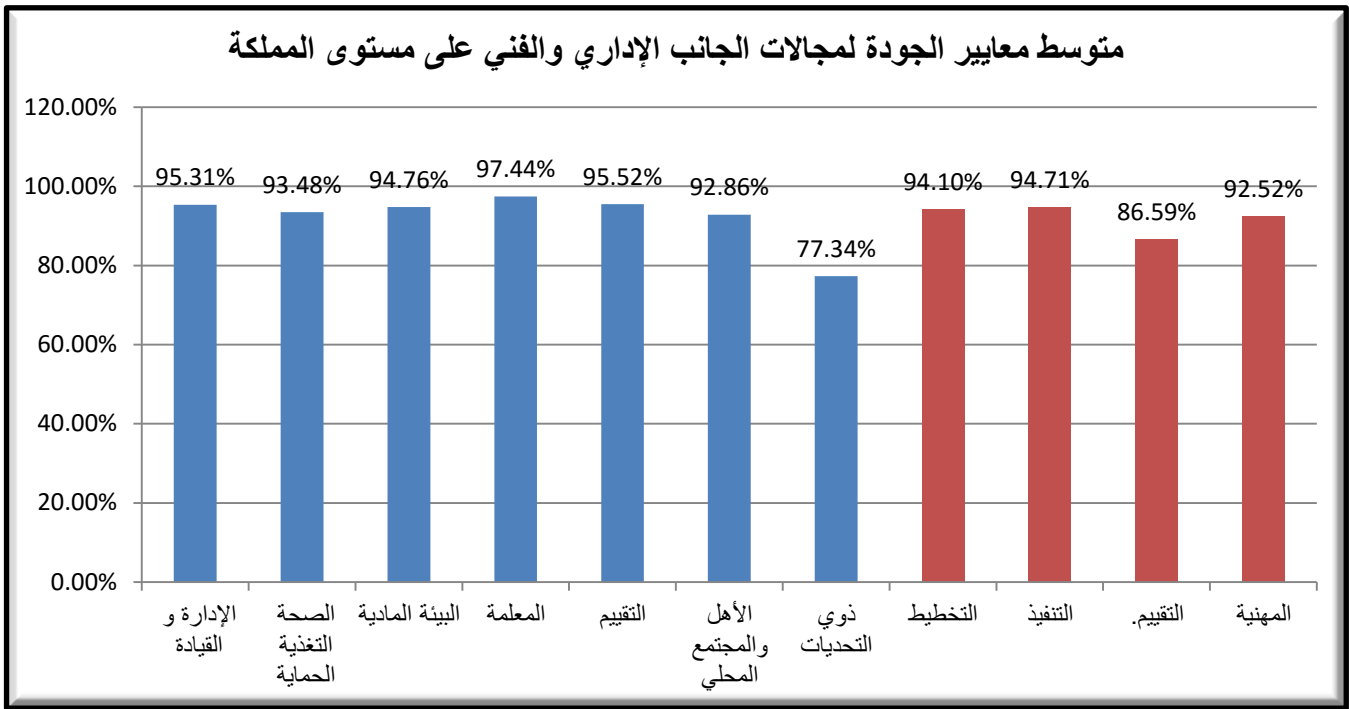
الشكل رقم (٤)

من خلال ما سبق يلاحظ أن نسبة رياض الأطفال التي حققت محك الجودة الكلي للعام ٢٠١٦/٢٠١٥ أعلى من الأعوام السابقة. ويعزى ذلك إلى:

- زيادة الوعي بأهمية تطبيق نظام الجودة في رياض الأطفال من قبل إدارات مركز الوزارة ومديريات التربية والتعليم ومدارس رياض الأطفال .
- اتخاذ الإجراءات التصحيحية المناسبة لتصويب الممارسات التي لم تحقق مقياس الكفاءة.
- متابعة تنفيذ التوصيات الواردة في التقرير الوطني في رياض الأطفال الحكومية في التقرير السابق.

نتائج معايير الجودة في الجانب الإداري والجانب الفني:

يشتمل الجانب الإداري لنظام الجودة في رياض الأطفال على سبعة مجالات رئيسية هي: الإدارة والقيادة، الصحة والتغذية والحماية، البيئة المادية، المعلمة، التقييم، علاقة الروضة مع أولياء الأمور والمجتمع المحلي، الأطفال ذوي التحديات والإعاقة. في حين يشتمل الجانب الفني لنظام الجودة في رياض الأطفال على أربعة مجالات رئيسية هي: التخطيط، التنفيذ، التقييم ، والمهنية. ويبين الشكل رقم (٥) نسبة تحقق معايير الجودة لكل مجال على مستوى المملكة.



الشكل رقم (٥)

ومن البيانات السابقة يمكن استخلاص مجموعة من النتائج أبرزها:

- أعلى متوسط جودة في الجانب الإداري على مستوى المملكة ظهر في مجال المعلمة إذ بلغ ٩٧,٤٤ %.
- أقل متوسط جودة في الجانب الإداري على مستوى المملكة ظهر في مجال ذوي التحديات إذ بلغ ٧٧,٣٤ %.
- أعلى متوسط جودة في الجانب الفني ظهر في مجال التنفيذ إذ بلغ ٩٤,٧١ %.
- أقل متوسط جودة في الجانب الفني ظهر في مجال التقييم إذ بلغ ٨٦,٥٩ %.

نتائج تدقيق الجودة في رياض الأطفال الحكومية موزعة حسب الأقاليم

أولاً: إقليم الشمال

بلغ عدد رياض الأطفال التي تم تدقيقها في إقليم الشمال ٤٥٧ روضة. ويبين الجدول رقم (٣) أن ٩١,٤٧ % من رياض الأطفال في الإقليم حققت محك الجودة الكلي.

في حين أن ٩٨,٤٧ % من هذه الرياض حققت مستوى الجودة المطلوب للجانب الإداري و ٩٨,٠٣ % منها حققت الجانب الفني.

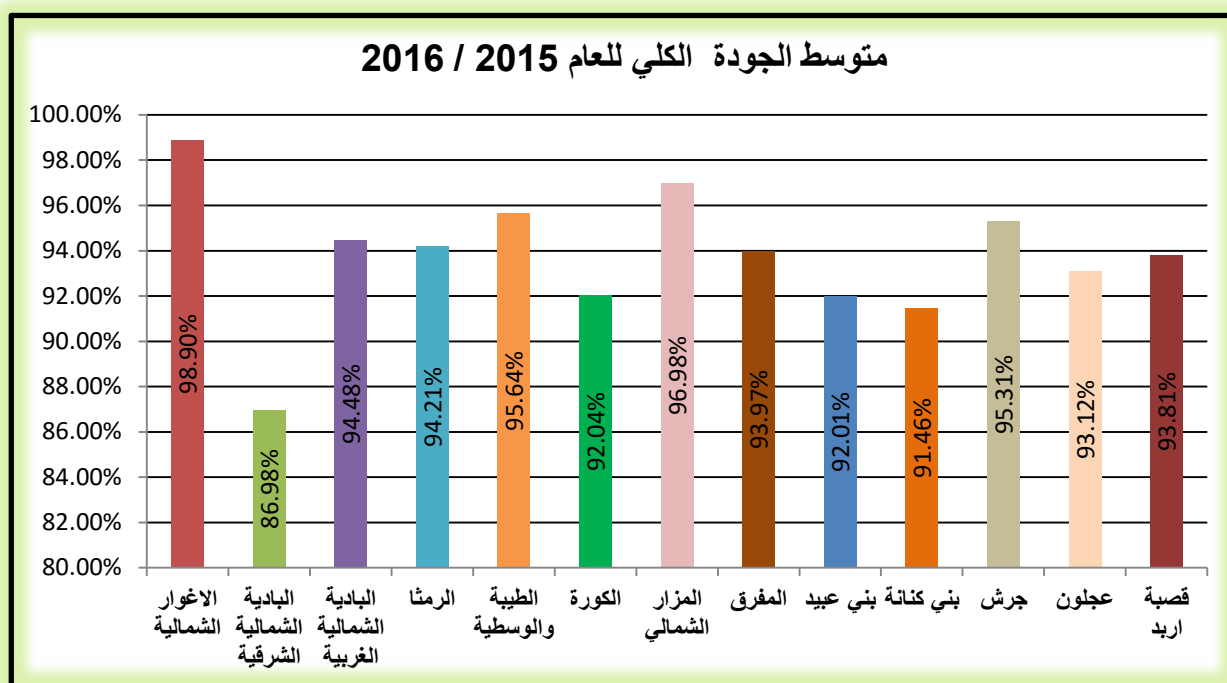
النسبة	٤٥٧	عدد رياض الأطفال الكلي في الإقليم
%٩٨,٤٧	٤٥٠	عدد ونسبة رياض الأطفال التي حققت مستوى الجودة في الجانب الإداري
%٩٨,٠٣	٤٤٨	عدد ونسبة رياض الأطفال التي حققت مستوى الجودة في الجانب الفني
%٩١,٤٧	٤١٨	عدد ونسبة رياض الأطفال التي حققت محك الجودة الكلي الكلي

الجدول رقم (٣) نتائج رياض الأطفال في إقليم الشمال

تتوزع رياض الأطفال في إقليم الشمال على ١٣ مديرية تربية وتعليم. كما يبين الجدول رقم (٤) أن عدد المديريات التي حققت محك الجودة الكلي ١٣ مديرية بنسبة ١٠٠%. والمديريات التي حققت مستوى الجودة المطلوب لكل من الجانبين الإداري والفني كانت ١٣ مديرية.

النسبة	١٣	عدد المديريات في الإقليم
%١٠٠	١٣	عدد المديريات التي حققت محك الجودة الكلي الكلي
%١٠٠	١٣	عدد المديريات التي حققت مستوى الجودة في الجانب الإداري
%١٠٠	١٣	عدد المديريات التي حققت مستوى الجودة في الجانب الفني

الجدول رقم (٤) نتائج مديريات إقليم الشمال



الشكل رقم (٦)

تشير النتائج الواردة في الشكل رقم (٦) أن أعلى متوسط جودة كلي تحقق في مديرية التربية والتعليم للأغوار الشمالية (٩٨,٩٠%)، بينما كان المتوسط الأقل في مديرية التربية والتعليم للبادية الشمالية الشرقية (٨٦,٩٨%).

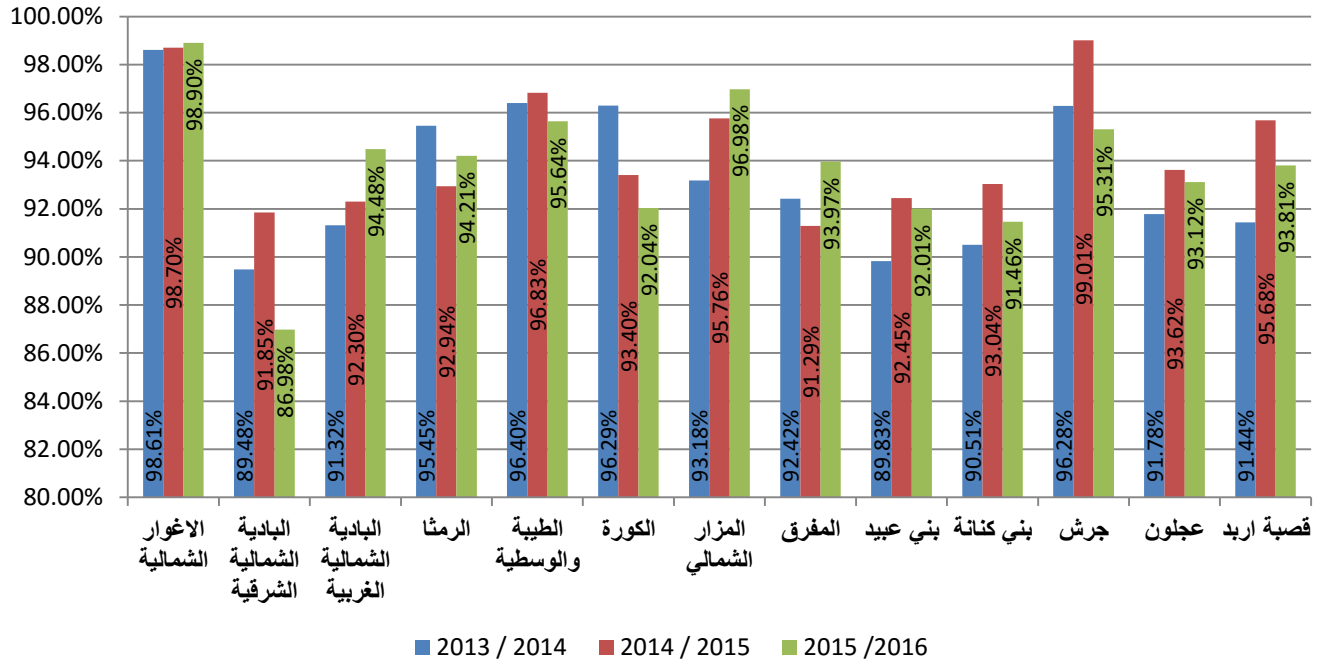
متوسط الجودة الكلي ٢٠١٦/٢٠١٥	متوسط الجودة الكلي ٢٠١٥/٢٠١٤	متوسط الجودة الكلي ٢٠١٤/٢٠١٣	متوسط الجودة في الجانب الفني ٢٠١٦/٢٠١٥	متوسط الجودة في الجانب الإداري ٢٠١٦/٢٠١٥	عدد رياض الاطفال	اسم المديرية
%٩٨,٩	%٩٨,٧٠	%٩٨,٦١	%٩٩,١٣	%٩٨,٥٥	٢٠	الأغوار الشمالية
%٨٦,٩٨	%٩١,٨٥	%٨٩,٤٨	%٨٨,٤٧	%٨٤,٧٣	٥٨	البادية الشمالية الشرقية
%٩٤,٤٨	%٩٢,٣٠	%٩١,٣٢	%٩٤,١٣	%٩٥,٠١	٦٢	البادية الشمالية الغربية
%٩٤,٢١	%٩٢,٩٤	%٩٥,٤٥	%٩٤,٨٩	%٩٣,٢٠	١٤	الرمثا
%٩٥,٦٤	%٩٦,٨٣	%٩٦,٤٠	%٩٥,٩١	%٩٥,٢٤	١٦	الطبية والوسطية
%٩٢,٠٤	%٩٣,٤٠	%٩٦,٢٩	%٨٩,١١	%٩٦,٤٢	٢٣	الكورة
%٩٦,٩٨	%٩٥,٧٦	%٩٣,١٨	%٩٧,٥٩	%٩٦,٠٧	١٥	المزار الشمالي
%٩٣,٩٧	%٩١,٢٩	%٩٢,٤٢	%٩٤,٤٧	%٩٣,٢١	٤٥	المفرق
%٩٢,٠١	%٩٢,٤٥	%٨٩,٨٣	%٨٩,١٥	%٩٦,٣٢	٢١	بني عبيد
%٩١,٦٤	%٩٣,٠٤	%٩٠,٥١	%٩٠,٠٧	%٩٣,٥٤	٢٦	بني كنانة
%٩٥,٣١	%٩٩,٠١	%٩٦,٢٨	%٩٤,٦٩	%٩٦,٢٣	٦٣	جرش
%٩٣,١٢	%٩٣,٦٢	%٩١,٧٨	%٩١,١٣	%٩٦,١١	٥٩	عجلون
%٩٣,٨١	%٩٥,٦٨	%٩١,٤٤	%٩٥,٠١	%٩٢,٠١	٣٥	قصة اربد

الجدول رقم (٥) متوسط الجودة الكلي ومتوسط الجودة لجانب الإداري والجانب الفني

يبين الجدول رقم (٥) متوسط الجودة الكلي ومتوسط الجودة في الجانبين الإداري والفني لكل مديرية. وتظهر النتائج أن مديرية التربية والتعليم للأغوار الشمالية حققت أعلى متوسط جودة في الجانب الإداري حيث بلغ (%٩٨,٥٥)، وذلك لقيام معلمات رياض الأطفال باستخدام أدوات تقييم متنوعة وحفظها في ملفات التقييم الخاصة بكل طفل ضمن مجال (التقييم)، ومديرية التربية والتعليم للبادية الشمالية الشرقية الأقل على مستوى المديرية إذ بلغ متوسط الجودة في الجانب الإداري (% ٨٤,٧٣) و يعزى ذلك إلى عدم توفر اجراءات واضحة ومكتوبة بخصوص استيعاب الأطفال ذوي الإعاقة ضمن مجال (ذوي التحديات والإعاقة).

كما وتظهر النتائج أن مديرية التربية والتعليم للأغوار الشمالية حققت أعلى متوسط جودة في الجانب الفني حيث بلغ (% ٩٩,١٣) حيث أن المديرية حققت جميع متطلبات الجودة في الجانب الفني، وذلك لحرص معلمات رياض الأطفال على التنمية المهنية المستدامة والالتزام بأخلاقيات المهنة ضمن مجال (المهنية)، ومديرية التربية والتعليم للبادية الشمالية الشرقية الأقل على مستوى المديرية إذ بلغ متوسط الجودة في الجانب الفني (% ٨٨,٤٧) ويعزى ذلك الى عدم قيام معظم معلمات رياض الأطفال بتفسير وتحليل نتائج تقييم أداء الأطفال ضمن مجال (التقييم).

مقارنة متوسط الجودة الكلي للأعوام 2016/ 2015 ، 2015 / 2014 ، 2014 / 2013



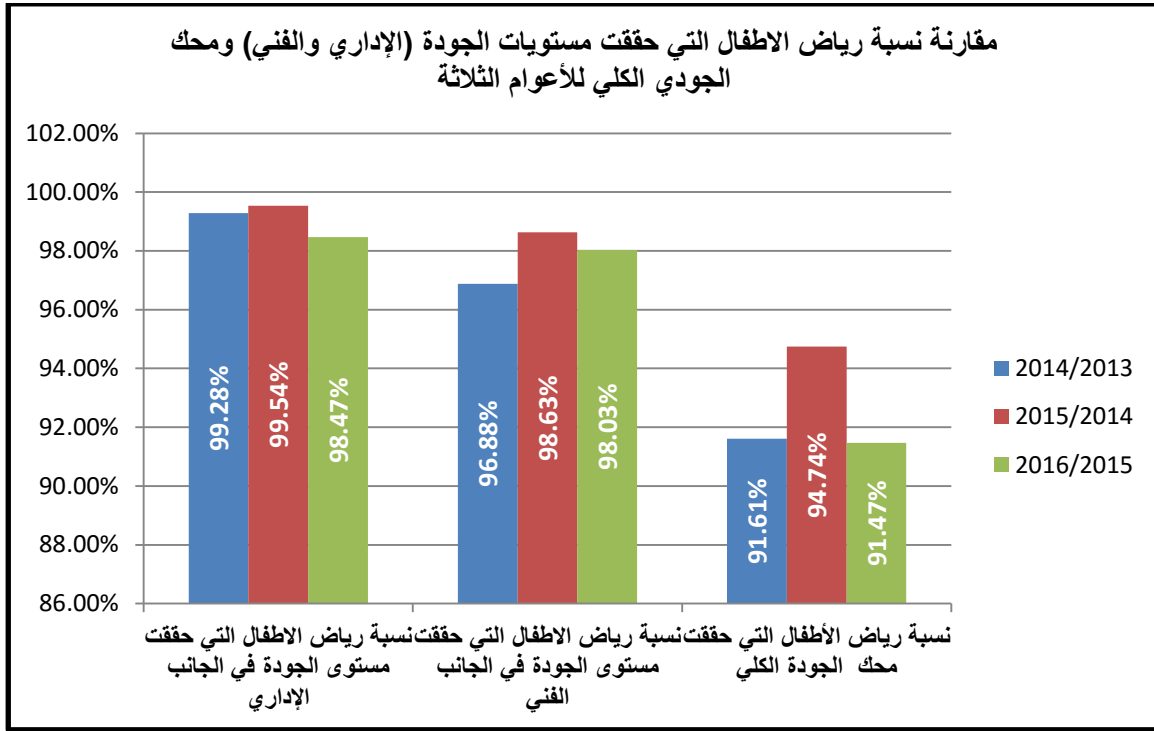
الشكل رقم (٧)

ويبين الشكل رقم (٧) متوسط الجودة الكلي لكل مديرية في إقليم الشمال على مدى ثلاثة أعوام.

العالم	عدد رياض الاطفال	نسبة رياض الاطفال التي حققت مستوى الجودة في الجانب الإداري	نسبة رياض الاطفال التي حققت مستوى الجودة في الجانب الفني	نسبة رياض الاطفال التي حققت محك الجودة الكلي
٢٠١٤ / ٢٠١٣	٤١٧	%٩٩,٢٨	%٩٦,٨٨	%٩١,٦١
٢٠١٥ / ٢٠١٤	٤٣٧	%٩٩,٥٤	%٩٨,٦٣	%٩٤,٧٤
٢٠١٦/٢٠١٥	٤٥٧	%٩٨,٤٧	%٩٨,٠٣	%٩١,٤٧

الجدول رقم (٦)

جدول رقم (٦) يبين المقارنة بين نتائج العام ٢٠١٤/٢٠١٣ والعام ٢٠١٥/٢٠١٤ والعام ٢٠١٦/٢٠١٥.



الشكل رقم (٨)

لوحظ أن هناك انخفاض في متوسط الجودة الإداري والفني والكلّي للعام ٢٠١٥ / ٢٠١٦ ، كما يظهر جدول رقم (٦) وشكل رقم (٨) وذلك للأسباب التالية :

- عدم تأنيث بعض رياض الأطفال الحكومية المستحدثة بشكل كامل .
- عدم توفر اجراءات واضحة ومكتوبة بخصوص استيعاب الأطفال ذوي الإعاقة .

ثانياً : إقليم الوسط

بلغ عدد رياض الأطفال التي تم تدقيقها في إقليم الوسط ٤٦٧ روضة. ويبين الجدول رقم (٧) أن ٩٤% من رياض الأطفال في الإقليم حققت محك الجودة الكلي.

في حين أن ٩٩,١٤% من هذه الرياض حققت معايير الجودة المطلوبة للجانب الإداري و ٩٨,٩٣% منها حققت للجانب الفني.

النسبة	٤٦٧	عدد رياض الأطفال الكلي في الإقليم
٩٩,١٤%	٤٦٣	عدد ونسبة رياض الأطفال التي حققت مستوى الجودة في الجانب الإداري
٩٨,٩٣%	٤٦٢	عدد ونسبة رياض الأطفال التي حققت مستوى الجودة في الجانب الفني
٩٤%	٤٣٩	عدد ونسبة رياض الأطفال التي حققت محك الجودة الكلي

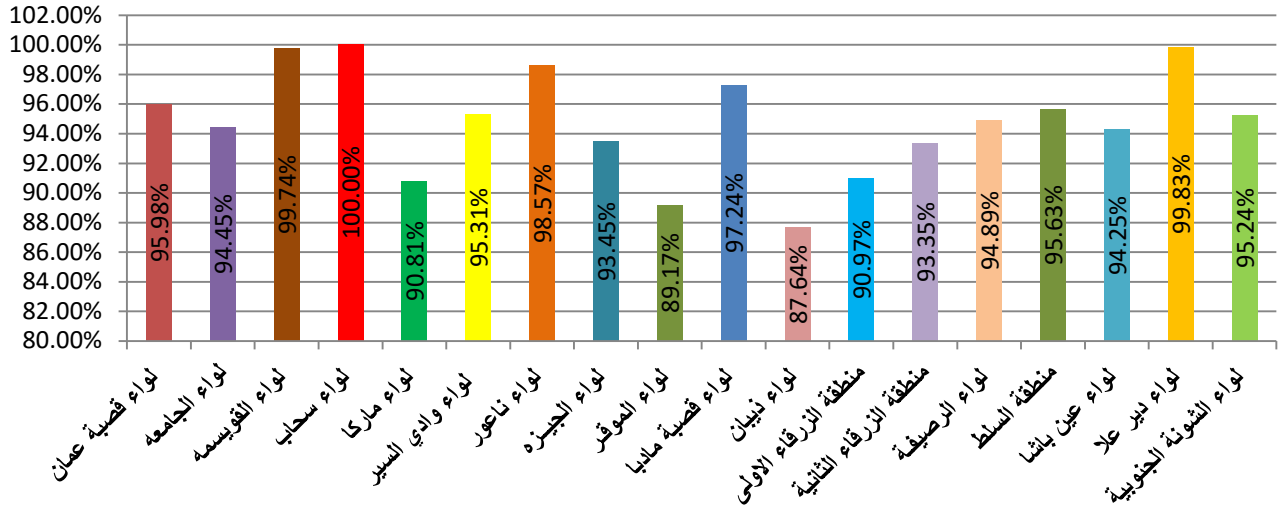
الجدول رقم (٧) نتائج رياض الأطفال في إقليم الوسط

تتوزع رياض الأطفال في إقليم الوسط على ١٨ مديرية تربية وتعليم. كما يبين الجدول رقم (٨) عدد المديريات التي حققت محك الجودة الكلي ١٨ مديرية بنسبة ١٠٠%، والمديريات التي حققت مستوى الجودة المطلوب لكل من الجانبين الإداري والفني كانت ١٨ مديرية.

النسبة	١٨	عدد المديريات في الإقليم
١٠٠%	١٨	عدد المديريات التي حققت محك الجودة الكلي
١٠٠%	١٨	عدد المديريات التي حققت مستوى الجودة في الجانب الإداري
١٠٠%	١٨	عدد المديريات التي حققت مستوى الجودة في الجانب الفني

الجدول رقم (٨) نتائج مديريات إقليم الوسط

متوسط الجودة الكلي للعام 2016 / 2015



الشكل رقم (٩)

تشير النتائج الواردة في الشكل رقم (٩) أن أعلى متوسط جودة كلي قد تحقق في مديرية التربية والتعليم للواء سحاب بنسبة (١٠٠%)، بينما كان المستوى الأقل في مديرية التربية والتعليم للواء ذيبان بنسبة (٨٧,٦٤%).

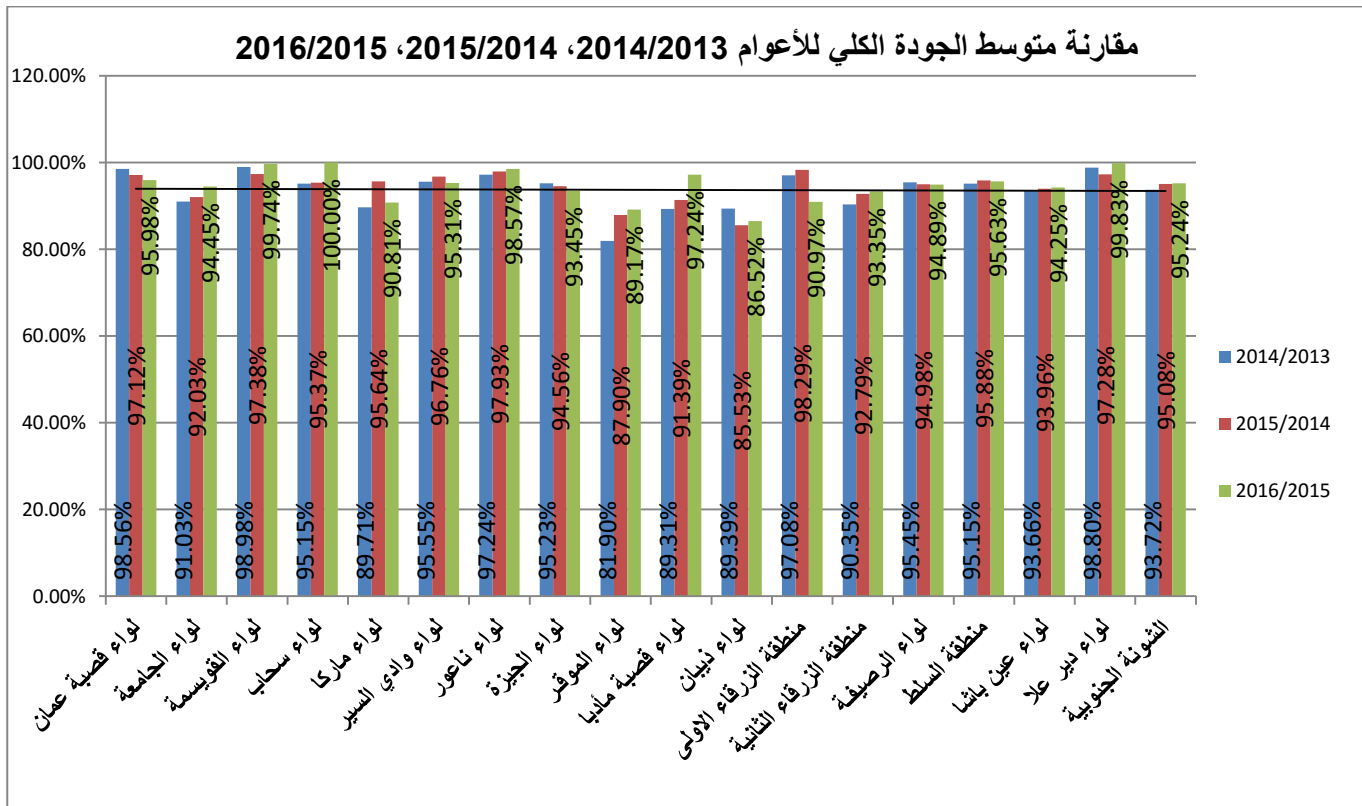
اسم المديرية	عدد الروضات في المديرية	متوسط الجودة في الجانب الإداري ٢٠١٦/٢٠١٥	متوسط الجودة في الجانب الفني ٢٠١٦/٢٠١٥	متوسط الجودة الكلي ٢٠١٤/٢٠١٣	متوسط الجودة الكلي ٢٠١٥/٢٠١٤	متوسط الجودة الكلي ٢٠١٦/٢٠١٥
لواء قصبة عمان	٩	%٩٥,١٥	%٩٦,٥٣	%٩٨,٥٦	%٩٧,١٢	%٩٥,٩٨
لواء الجامعة	٢٥	%٩٤,٤٨	%٩٤,٤٣	%٩١,٠٣	%٩٢,٠٣	%٩٤,٤٥
لواء القويسمة	٢٨	%٩٩,٣٥	%١٠٠	%٩٨,٩٨	%٩٧,٣٨	%٩٩,٧٤
لواء سحاب	٢٦	%١٠٠	%١٠٠	%٩٥,١٥	%٩٥,٣٧	%١٠٠,٠٠
لواء ماركا	١٩	%٩٢,٥٩	%٨٩,٦٢	%٨٩,٧١	%٩٥,٦٤	%٩٠,٨١
لواء وادي السير	١٤	%٩٩,٤٢	%٩٢,٥٨	%٩٥,٥٥	%٩٦,٧٦	%٩٥,٣١
لواء ناعور	٢٨	%٩٨,٤٧	%٩٨,٦٤	%٩٧,٢٤	%٩٧,٩٣	%٩٨,٥٧
لواء الجيزة	٣٣	%٩٤,٤٥	%٩٢,٧٩	%٩٥,٢٣	%٩٤,٥٦	%٩٣,٤٥
لواء الموقر	٢٨	%٨٧,٦٣	%٩٠,١٩	%٨١,٩٠	%٨٧,٩٠	%٨٩,١٧
لواء قصبة مادبا	٢٦	%٩٦,٢٢	%٩٧,٩٣	%٨٩,٣١	%٩١,٣٩	%٩٧,٢٤
لواء ذيبان	٣٨	%٨٦,٥٢	%٨٨,٣٩	%٨٩,٣٩	%٨٥,٥٣	%٨٧,٦٤
منطقة الزرقاء الاولى	٤	%٩٧,٠٦	%٨٦,٩١	%٩٧,٠٨	%٩٨,٢٩	%٩٠,٩٧
منطقة الزرقاء الثانية	٣٨	%٩٥,٧٢	%٩١,٧٨	%٩٠,٣٥	%٩٢,٧٩	%٩٣,٣٥
لواء الرصيفة	٣٩	%٩٣,٥١	%٩٥,٨٢	%٩٥,٤٥	%٩٤,٩٨	%٩٤,٨٩
منطقة السلط	٣١	%٩٦,٥٥	%٩٥,٠٢	%٩٥,١٥	%٩٥,٨٨	%٩٥,٦٣
لواء عين باشا	٣٠	%٩٤,٩٣	%٩٣,٨٠	%٩٣,٦٦	%٩٣,٩٦	%٩٤,٢٥
لواء دير علا	٢٩	%٩٩,٨٣	%٩٩,٨٤	%٩٨,٨٠	%٩٧,٢٨	%٩٩,٨٣
الشونة الجنوبية	٢٢	%٩٧,٤٦	%٩٣,٧٦	%٩٣,٧٢	%٩٥,٠٨	%٩٥,٢٤

الجدول رقم (٩) مقارنة متوسط الجودة الكلي للأعوام ٢٠١٦/٢٠١٥، ٢٠١٥/٢٠١٤، ٢٠١٤/٢٠١٣

كما تظهر النتائج المبينة في الجدول رقم (٩) أن (١٨) مديرية في إقليم الوسط قد حققت متوسط الجودة الكلي المطلوب.

هذا ويبين الجدول رقم (٩) أن مديرية التربية والتعليم للواء سحاب حققت أعلى متوسط جودة في الجانب الإداري وقد بلغ (١٠٠%)، بينما كان أقل متوسط جودة في الجانب الإداري في مديرية التربية والتعليم للواء ذيبان وقد بلغ (٨٦,٥٢%) لعام ٢٠١٦/٢٠١٥ ويعزى ذلك إلى عدم وجود مشرف رياض أطفال في المديرية، وعدم إيلاء الاهتمام بذوي الاحتياجات الخاصة من حيث اجراءات استيعابهم وتوفير منحدر خاص بهم.

بالمقابل حققت مديرية التربية والتعليم للواء سحاب ومديرية التربية والتعليم للواء القويسمة على متوسط جودة في الجانب الفني وقد بلغ (١٠٠%)، ومديرية التربية والتعليم للزرقاء الاولى الأقل على مستوى المديريات، إذ بلغ متوسط الجودة في الجانب الفني (٨٦,٩١%) لعام ٢٠١٦/٢٠١٥ ويعزى ذلك الى حصول إحدى شعب رياض الأطفال من أصل أربع شعب بالمديرية على نسبة ٥٣% في الجانب الفني مما أدى الى انخفاض متوسط الجودة في هذا الجانب لهذه المديرية.

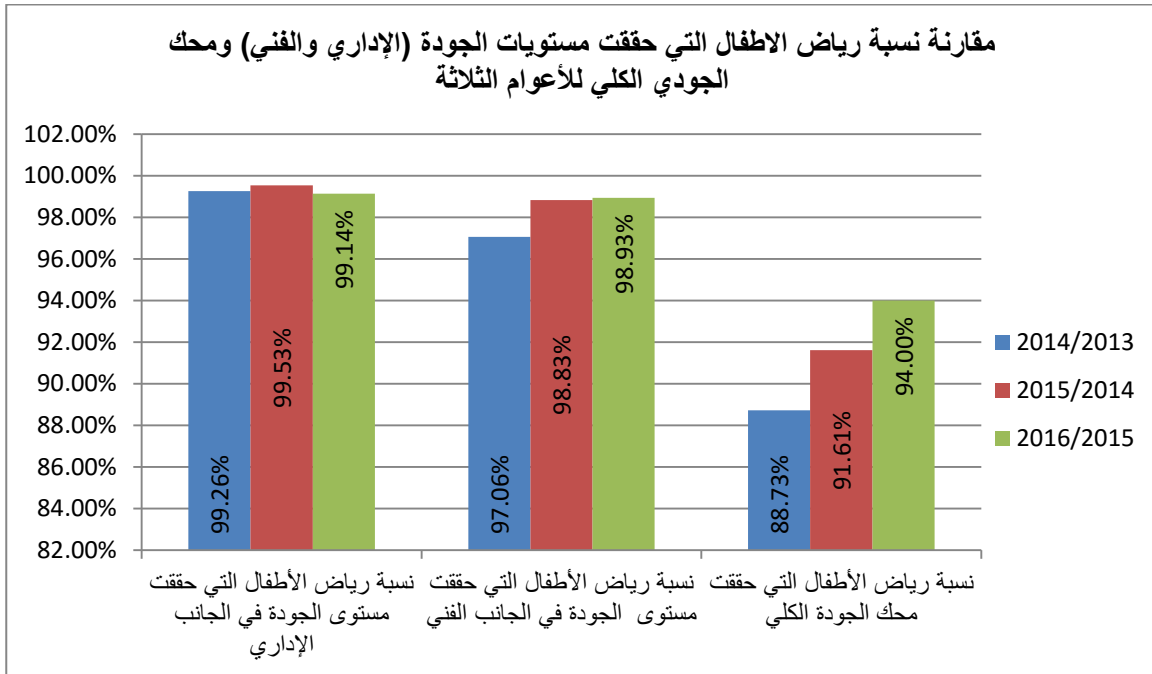


الشكل رقم (١٠)

الجدول رقم (١٠) يبين المقارنة بين نتائج الأعوام ٢٠١٤/٢٠١٣ و ٢٠١٥/٢٠١٤ و ٢٠١٦/٢٠١٥

نسبة رياض الأطفال التي حققت محك الجودة الكلي	نسبة رياض الأطفال التي حققت مستوى الجودة في الجانب الفني	نسبة رياض الأطفال التي حققت مستوى الجودة في الجانب الإداري	عدد رياض الأطفال	العام
%٨٨,٧٣	%٩٧,٠٦	%٩٩,٢٦	٤٠٨	٢٠١٤/٢٠١٣
%٩١,٦١	%٩٨,٨٣	%٩٩,٥٣	٤٢٩	٢٠١٥/٢٠١٤
%٩٤	%٩٨,٩٣	%٩٩,١٤	٤٦٧	٢٠١٦/٢٠١٥

جدول رقم (١٠)



الشكل رقم (١١)

لوحظ أن هناك ارتفاع في متوسط الجودة الكلي كما يظهر في الجدول رقم (١٠) والشكل رقم (١١) وذلك للأسباب التالية:

- زيادة الوعي بنظام الجودة في رياض الأطفال الحكومية.
- سياسة الإدارة العليا في دعم رياض الأطفال الحكومية.

ثالثاً: إقليم الجنوب

بلغ عدد رياض الأطفال التي تم تدقيقها في إقليم الجنوب ٣٥٧ روضة. ويبين الجدول رقم (١١) أن ٩٦,٩٢% من رياض الأطفال في الإقليم حققت محك الجودة الكلي.

في حين أن ٩٨,٦٠% من هذه الرياض حققت المستوى المطلوب للجانب الإداري و ٩٨,٨٨% منها حققت الجانب الفني.

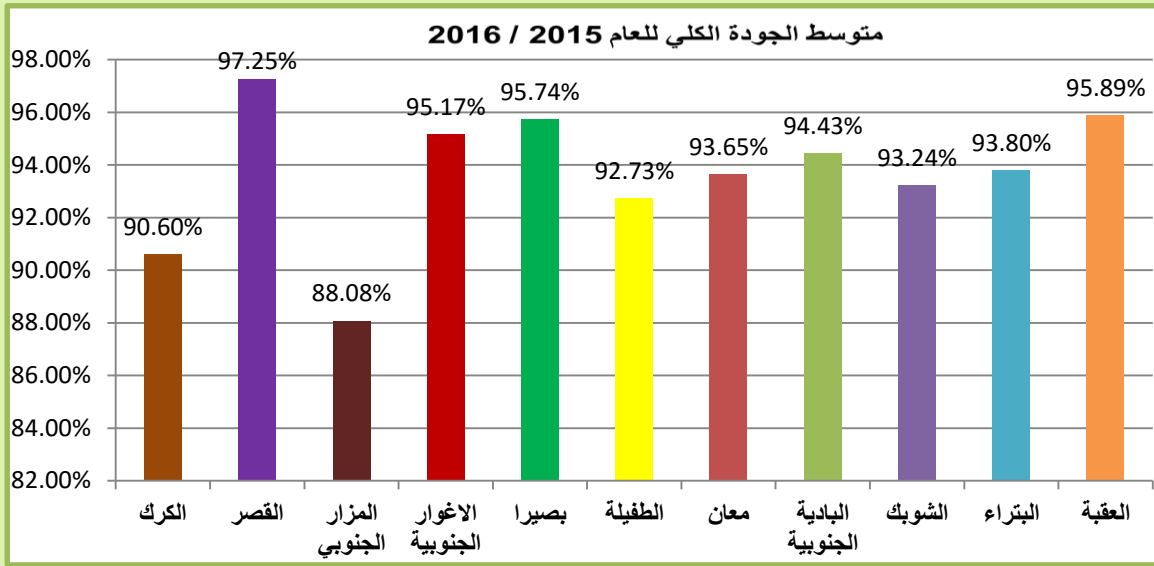
النسبة	٣٥٧	عدد رياض الأطفال الكلي في الإقليم
٩٨,٦٠%	٣٥٢	عدد ونسبة رياض الأطفال التي حققت مستوى الجودة في الجانب الإداري
٩٨,٨٨%	٣٥٣	عدد ونسبة رياض الأطفال التي حققت مستوى الجودة في الجانب الفني
٩٦,٩٢%	٣٤٦	عدد ونسبة رياض الأطفال التي حققت محك الجودة الكلي

الجدول رقم (١١) نتائج رياض الأطفال في إقليم الجنوب

تتوزع رياض الأطفال في إقليم الجنوب على ١١ مديرية تربية وتعليم، كما يبين الجدول رقم (١٢) عدد المديريات التي حققت محك الجودة الكلي ١١ مديرية بنسبة ١٠٠%. والمديريات التي حققت مستوى الجودة المطلوبة لكل من الجانب الإداري والجانب الفني كانت ١١ مديرية.

النسبة	١١	عدد المديريات في الإقليم
١٠٠%	١١	عدد المديريات التي حققت محك الجودة الكلي
١٠٠%	١١	عدد المديريات التي حققت معايير الجودة في الجانب الإداري
١٠٠%	١١	عدد المديريات التي حققت معايير الجودة في الجانب الفني

الجدول رقم (١٢) نتائج مديريات إقليم الجنوب



الشكل رقم (١٢)

تشير النتائج الواردة في الشكل رقم (١٢) أن أعلى متوسط جودة كلي تحقق في مديرية التربية والتعليم لمنطقة القصر (٩٧,٢٥%)، بينما كان المتوسط الأقل في مديرية التربية والتعليم لواء المزار الجنوبي (٨٨,٠٨%).

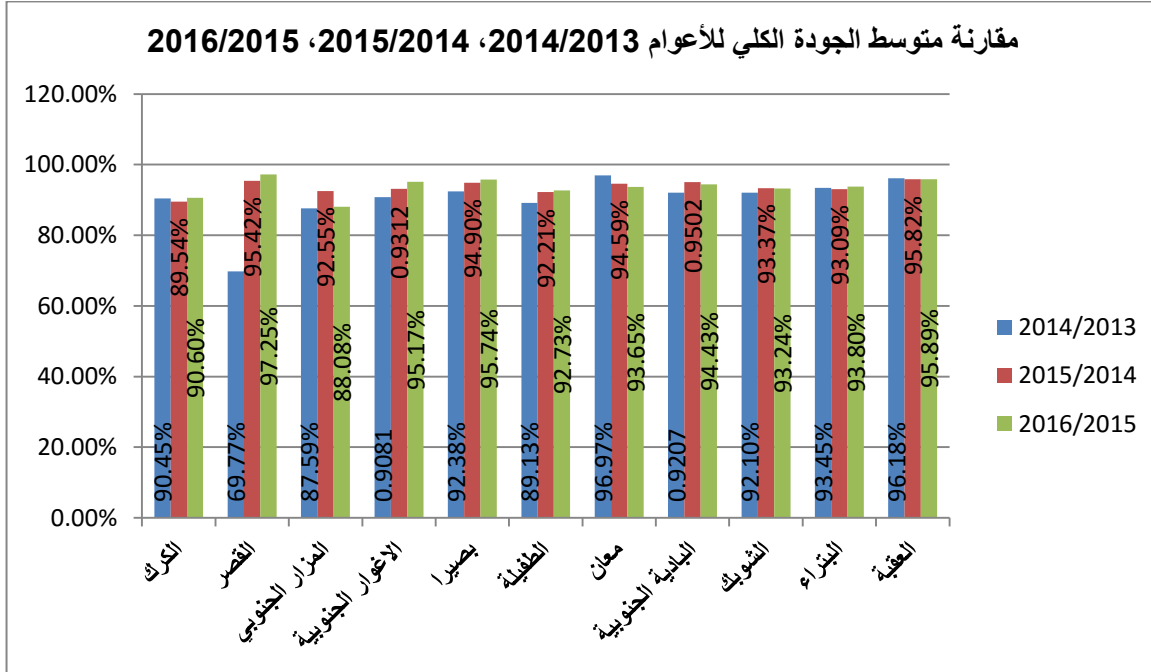
اسم المديرية	عدد الروضات في المديرية	متوسط الجودة في الجانب الإداري	متوسط الجودة في الجانب الفني	متوسط الجودة الكلي ٢٠١٤/٢٠١٣	متوسط الجودة الكلي ٢٠١٥/٢٠١٤	متوسط الجودة الكلي ٢٠١٦/٢٠١٥
الكرك	٥٠	%٩١,٥٠	%٩٠	%٩٠,٤٥	%٨٩,٥٤	%٩٠,٦٠
القصر	٤٠	%٩٤,٨٧	%٩٨,٨٣	%٦٩,٧٧	%٩٥,٤٢	%٩٧,٢٥
المزار الجنوبي	٢٦	%٩٤,٦٣	%٨٣,٧٢	%٨٧,٥٩	%٩٢,٥٥	%٨٨,٠٨
الاغوار الجنوبية	٢١	%٩٤,٨٥	%٩٥,٣٨	%٩٠,٨١	%٩٣,١٢	%٩٥,١٧
بصيرا	١٣	%٩٧,٦٠	%٩٤,٥٠	%٩٢,٣٨	%٩٤,٩٠	%٩٥,٧٤
الطفيلة	٢٨	%٩١,٥٩	%٩٣,٤٨	%٨٩,١٣	%٩٢,٢١	%٩٢,٧٣
معان	١٨	%٩٤,١٤	%٩٣,٣٣	%٩٦,٩٧	%٩٤,٥٩	%٩٣,٦٥
البادية الجنوبية	٤٦	%٩٦,٧١	%٩٢,٩١	%٩٢,٠٧	%٩٥,٠٢	%٩٤,٤٣
الشوبك	١٨	%٩٦,٦٥	%٩٠,٩٧	%٩٢,١٠	%٩٣,٣٧	%٩٣,٢٤
البتراء	٣١	%٩٦,٨٥	%٩١,٧٧	%٩٣,٤٥	%٩٣,٠٩	%٩٣,٨٠
العقبة	٦٦	%٩٧,٤٠	%٩٤,٨٨	%٩٦,١٨	%٩٥,٨٢	%٩٥,٨٩

الجدول رقم (١٣)

يبين الجدول رقم (١٣) متوسط الجودة الكلي ومتوسط الجودة في الجانبين الإداري والفني لكل مديرية على مدار الاعوام الثلاثة السابقة.

ويبين الجدول رقم (١٣) أن مديرية التربية والتعليم للواء بصيرا حققت أعلى متوسط جودة في الجانب الإداري حيث بلغ (٩٧,٦%)، ومديرية التربية والتعليم لمنطقة الكرك الأقل على مستوى المديرية، إذ بلغ متوسط الجودة في الجانب الإداري (٩١,٥%).

ويبين الجدول رقم (١٣) أن مديرية التربية والتعليم لمنطقة القصر حققت أعلى متوسط جودة في الجانب الفني حيث بلغ (٩٨,٨٣%)، ومديرية التربية والتعليم للواء المزار الجنوبي الأقل على مستوى المديرية إذ بلغ متوسط الجودة في الجانب الفني (٨٣,٧٢%).

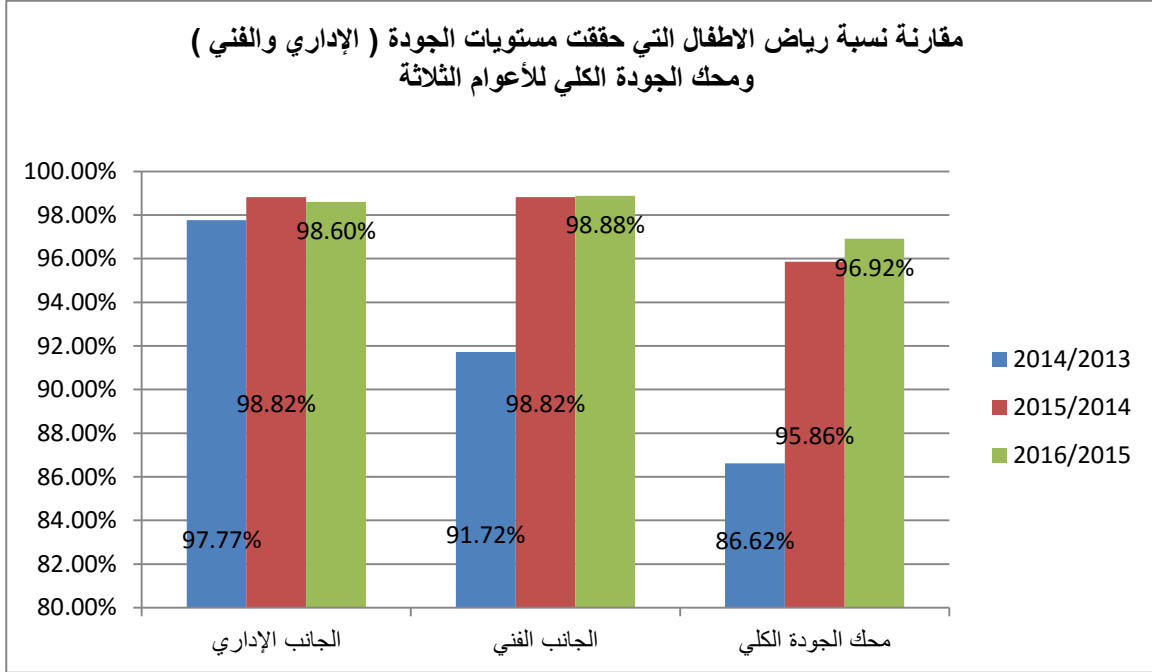


الشكل رقم (١٣)

يبين الجدول رقم (١٤) المقارنة بين نتائج العام ٢٠١٣/٢٠١٤ و٢٠١٤/٢٠١٥ و٢٠١٥/٢٠١٦

العام	نسبة رياض الأطفال التي حققت مستوى الجودة في الجانب الإداري	نسبة رياض الأطفال التي حققت مستوى الجودة في الجانب الفني	نسبة رياض الأطفال التي حققت محك الجودة الكلي
٢٠١٤/٢٠١٣	٩٧,٧٧%	٩١,٧٢%	٨٦,٦٢%
٢٠١٥/٢٠١٤	٩٨,٨٢%	٩٨,٨٢%	٩٥,٨٦%
٢٠١٦/٢٠١٥	٩٨,٦٠%	٩٨,٨٨%	٩٦,٩٢%

الجدول رقم (١٤)



الشكل رقم (١٤)

لوحظ أن هناك ارتفاع في متوسط الجودة الكلي للعام ٢٠١٦/٢٠١٥ مقارنة بالسنوات السابقة كما يظهر في الجدول رقم (١٤) والشكل رقم (١٤) وذلك للأسباب التالية:

- زيادة الوعي بنظام الجودة في رياض الأطفال الحكومية.
- سياسة الإدارة العليا في دعم رياض الأطفال الحكومية.
- اهتمام مديريات التربية والتعليم بتطبيق ومتابعة التوصيات الواردة من وزارة التربية والتعليم.

التوصيات:

١. توفير البيئة المادية المناسبة (التدفئة ، مظلات لساحات الألعاب ، ...) لرياض الأطفال الحكومية التي تفتقر لها بالتنسيق مع مديرية التربية والتعليم.
٢. التأكيد على التزام و تفعيل مديرات المدارس التي يتوفر بها رياض أطفال لتعليمات رياض الأطفال الحكومية رقم (٢) لسنة ٢٠١٥ .
٣. العمل على توفير اجراءات واضحة ومكتوبة بخصوص استيعاب الأطفال ذوي الإعاقة البسيطة.
٤. تعزيز مديريات التربية والتعليم بمشرف تربوي لرياض الأطفال في المديريات التي لا يتوفر لديها مشرف رياض أطفال .
٥. التعيين الرسمي لمعلمات رياض الأطفال في الشواغر المتاحة ضمن التخصص المطلوب ؛ بهدف الحد من التعليم الإضافي ما أمكن.
٦. متابعة تنفيذ الصيانة لعدد من رياض الاطفال التي بينت نتائجها افتقارها للبيئة المادية الآمنة والأثاث.
٧. عقد ورش توعية بنظام الجودة لرياض الأطفال الحكومية بداية كل عام دراسي لمعلمات ومديرات رياض الأطفال الجدد، يشرف عليها قسم الرقابة الداخلية بالتنسيق مع مشرف رياض الأطفال في المديرية.
٨. عقد ورش توعية لمدققي الجودة، ومسؤول رياض الأطفال في قسم التعليم العام وشؤون الطلبة، ومشرف رياض الأطفال في المديرية على آلية التدقيق على نظام الجودة لرياض الأطفال الحكومية، وكيفية إعداد التقرير الفني على مستوى المديرية.
٩. قيام مديرية التربية والتعليم بتوفير حقيبة تعليمية لكل شعبة رياض أطفال.
١٠. دعم مديرية التربية والتعليم لشعب رياض الأطفال التي لم تحقق محك الجودة الكلي في نتائج التدقيق الداخلي على تلك الرياض في جميع المجالات للجانبين الإداري والفني.
١١. تعزيز الممارسات الإيجابية ونقاط القوة في شعب رياض الأطفال المتميزة والتي حققت محك الجودة الكلي.
١٢. تشجيع مديرة المدرسة التي يوجد بها رياض أطفال لتنظيم زيارة علمية كل فصل دراسي لرياض الأطفال وفق تعليمات الرحلات والزيارات المدرسية التي تصدر عن الوزارة.

إعداد

الفريق المحوري

السيد عبدالله حسن قوقزه

د. بلسم محمود المعايطه	سحر عبد السلام سليمان
منال شعبان حليمه	أمل عبد الرحيم حماد
ايااد أحمد اللواما	خالد سميح ابو غنام
دعاء نصوح ابو سعده	مراد موسى ابو عريش
أنغام علي المحادين	نور كامل العمرو
د. ربيع محمود العمري	د. عالياء محمد العريبات
د. احمد محمد بني أحمد	د. مليحة سليمان الدمخ
شعلان عاكف المجالي	فراس محمد المحادين
عمر حلمي شاهين	اكرم محمد الحباب
عادل محمد متروك	اخلاص فرحان الخريسات
	عبد الله محمود الشقيرات

٢٠١٦