



إدارة المناهج والكتب المدرسية

دليل المعلم النحو والصرف

الصف الثاني عشر
لل فرع الأدبي



دليل المعلم/ النحو الصرف

الصف الثاني عشر

لل فرع الأدبي

الطبعة الأولى ١٤٤٠هـ/ ٢٠١٩م

ISBN 978-9957-84-846-0



الطبع
المركزية



دليل المعلم

النحو والصرف

الصف الثاني عشر

للفرع الأدبي

الناشر
وزارة التربية والتعليم
إدارة المناهج والكتب المدرسية

يسر إدارة المناهج والكتب المدرسية استقبال آرائكم وملحوظاتكم على هذا الدليل عن طريق العناوين الآتية:

هاتف: ٨-٥/٤٦١٧٣٠٤، فاكس: ٤٦٤٥٨٨٨ - ٤٦٣٧٥٦٩، ص.ب: (١٩٣٠)، الرمز البريدي: ١١١١٨،

أو بواسطة البريد الإلكتروني: ALanguage.Division@moe.gov.jo

قررت وزارة التربية والتعليم إعتتماد هذا الدليل في مدارس المملكة الأردنية الهاشمية جميعها، بناءً على قرار مجلس التربية والتعليم رقم (٢٠١٨/٨٨) تاريخ ٢٥/٩/٢٠١٨ م بدءاً من العام الدراسي ٢٠١٨/٢٠١٩ م.

الحقوق جميعها محفوظة لوزارة التربية والتعليم

عمّان - الأردن / ص . ب . ١٩٣٠

رقم الإيداع لدى دائرة المكتبة الوطنية

(٢٠١٨/١٠/٥٥٢٩)

ISBN: 978 - 9957 - 84 - 846 - 0

اللجنة الفنية المتخصصة للإشراف على تأليف الدليل

د. عماد زاهي نعامة

خالد إبراهيم الجدوع

د. أسامة كامل جرادات

محمد صالح شنيور

المؤلفون

د. محمد مرعي الهدروسي

د. سلطان عيسى الشّعار

د. عبد الرحمن ناجي سلامة

محمد قاسم السلايطة

التحرير العلمي: د. عماد زاهي نعامة

التحرير الفني: نداء فؤاد أبو شنب

التصميم: فخري موسى الشبول

الإننتاج: د. عبد الرحمن أبو صعيك

دقق الطباعة: د. محمد مرعي الهدروسي

راجعها: د. عماد زاهي نعامة

قائمة المحتويات

الصفحة

الموضوع

٤	المقدمة
٥	المقترح الزمني لتوزيع وحدات الكتاب
٦	نماذج درسيّة تطبيقية
٩٤	الملاحق
٩٥	نموذج تحليل محتوى وحدة درسيّة
٩٦	نموذج خطة وحدة دراسيّة
٩٩	نموذج اختبار تحصيليّ ختامي لنهاية الفصل الدراسي الأول
١٠١	نموذج اختبار تحصيليّ ختامي لنهاية الفصل الدراسي الثاني
١٠٤	إجابات تدريبات كتاب الطالب للفصل الدراسي الأول
١٢٠	إجابات تدريبات كتاب الطالب للفصل الدراسي الثاني
١٣٥	المصادر والمراجع

الحمد لله رب العالمين، والصلاة والسلام على سيدنا محمد النبي الأمين، وعلى آله وصحبه أجمعين.

وبعد، زملاءنا المعلمين وزميلاتنا المعلمات

نضع بين أيديكم دليل المعلم إلى كتاب النحو والصرف للصف الثاني عشر؛ ليكون معيناً لكم على تدريس الكتاب بما يناسب الأسس والمعايير التي بُنيَ عليها هذا الكتاب، وبما يناسب طبيعة المتعلمين ومستوياتهم.

وحرصاً على مساعدتكم على الارتقاء بإدارتكم الصفية وصولاً إلى تعليم فعال وبيئة تعليمية محفزة تعين على تحقيق نتائج التعلم على النحو الأفضل اتخذ الدليل المنحى التطبيقي أساساً؛ فتضمن نماذج تطبيقية للإجراءات الصفية وفق إستراتيجيات التدريس المتنوعة وإستراتيجيات التقويم، لعدد من الدروس المنتقاة من كتاب الطالب؛ لتكون نموذجاً يُهتدى به في تنفيذ تلك الدروس وقياس الدروس الأخرى عليها. علماً بأن هذه النماذج هي للاسترشاد فقط، فلکم أن تنفذوها كما هي، ولکم أن تعدلوا فيها بما يناسب طلبتكم ويناسب بيئتكم التعليمية، فالغاية ليست الإجراءات في حد ذاتها وإنما الغاية اتخاذ تلك الإجراءات وسيلة لتحقيق التفاعل الإيجابي بينكم وبين الطلبة من جهة وبين الطلبة أنفسهم من جهة أخرى، وتوفير فرص التعلم للطلبة جميعهم بما يراعي الفروق الفردية بينهم، ويناسب ميولهم واتجاهاتهم وقدراتهم؛ وصولاً إلى تعليم نوعي متميز.

وتعزيزاً للمنحى التطبيقي تضمن الدليل - أيضاً - نموذجاً لتحليل محتوى وحدة درسيّة ونموذجاً لخطة درسيّة، فقد طُبّق كلٌّ منهما على وحدة واحدة فقط؛ لتكون نموذجاً تسترشدون به للتخطيط السليم لدروسكم. وتضمن الدليل - كذلك - نموذجين اختباريين؛ بما يساعد على تقييم تعلم الطلبة على أسس: الواقعية والصدق والثبات والشمولية، ومن ثم، تقويم ذلك التعلم.

ولمساعدتكم على تقسيم الحصص المخصصة لتدريس الكتاب وتوزيعها بحسب الدروس على نحو واقعيّ فاعل أضفنا تقسيماً مقترحاً يبين عدد الحصص المخصصة لكل درس على مدار العام الدراسي، وذلك في فاتحة هذا الدليل بعد هذه المقدمة.

ونشير هنا إلى أننا ضمّنا نماذج الدروس التطبيقية أنشطة علاجية لمعالجة الضعف لدى بعض الطلبة والارتقاء بمستوى تعلمهم، وضمّناها - كذلك - أنشطة إثرائية لتلبية حاجات الطلبة المتميزين أما ما جاء تحت بند معلومة إثرائية فهو للمعلم وليس للطلاب. مثلما ضمّناها بنداً لربط التعلم بالحياة؛ تأكيداً لسمة الوظيفية في التعليم.

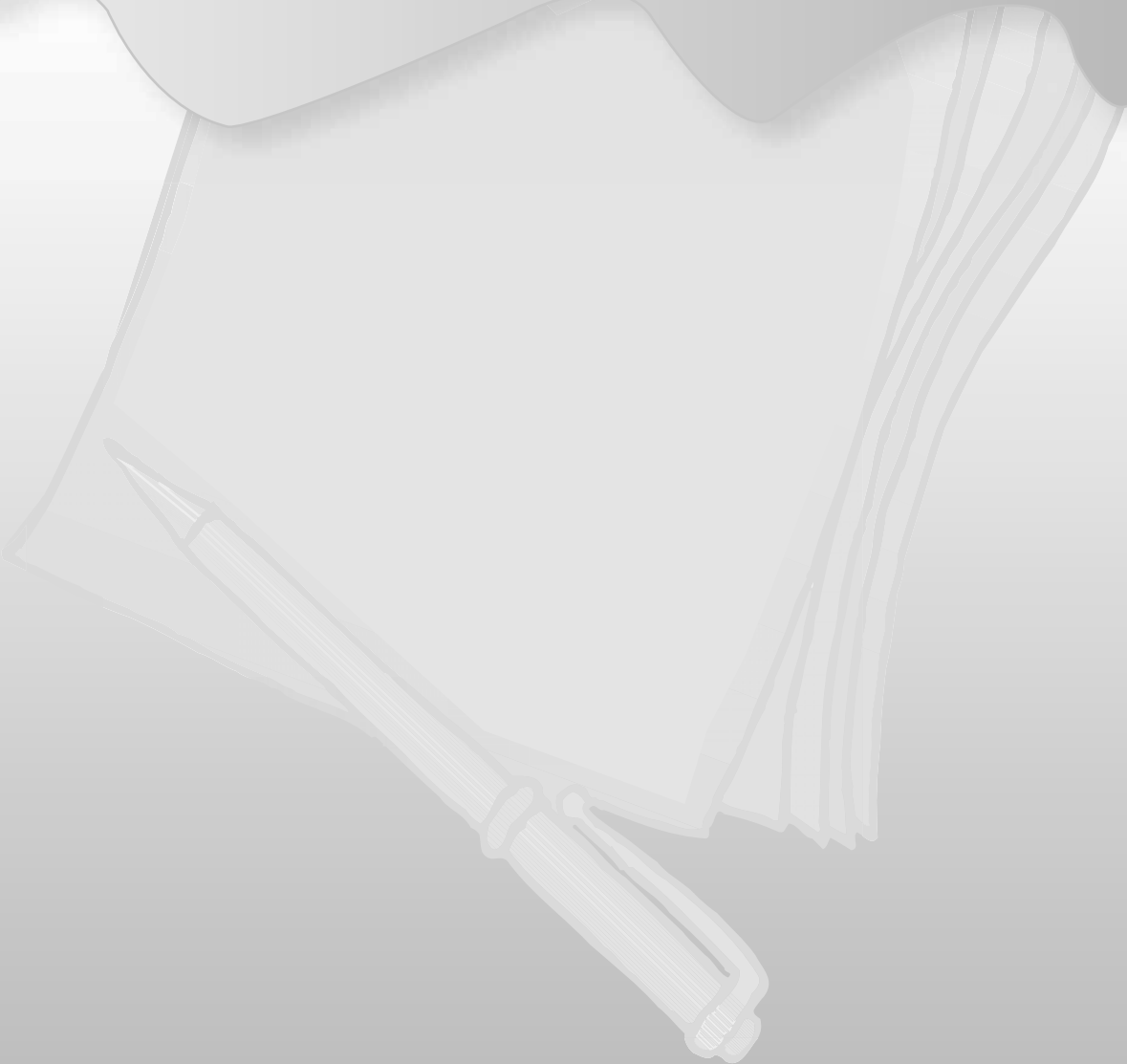
وضمّنا الدليل ملحفاً بإجابات الأسئلة الواردة في كتاب الطالب لضبط تلك الإجابات وعدم الاجتهاد فيها بما يحقق العدالة في التعلّم. وفي حال تعدّد الأوجه النحويّة أو الصّرفية، ينبغي التزام ما ورد في الكتاب.

وأخيراً، نوّمل منكم زملاءنا المعلمين وزميلاتنا المعلمات - وهذا عهدنا بكم دائماً - أن تحرصوا على كل ما من شأنه أن يرتقي بتعلم الطلبة.

المقترح الزمني لتدريس وحدات الكتاب

عنوان الوحدة	عدد الحصص المقترح	الوحدة
كسر همزة إنَّ	٣	الوحدة الأولى
أحوال الفاعل والمفعول به تقديمًا وتأخيرًا	٥	الوحدة الثانية
الإبدال	٤	الوحدة الثالثة
أسلوب التعجب	٥	الوحدة الرابعة
التصغير	٤	الوحدة الخامسة
الإضافة	٦	الوحدة السادسة
معاني الحروف وأنواع الأدوات	٥	الوحدة السابعة
الاستثناء	٦	الوحدة الثامنة
الإعلال بالقلب والحذف	٦	الوحدة التاسعة
عمل المصدر والمشتقات	٥	الوحدة العاشرة
النَّسب	٥	الوحدة الحادية عشرة

نمازج درسبٲه تطببٲه



الوحدة الثانية

أحوال الفاعل والمفعول به
تقديمًا وتأخيرًا

الزمن المتوقع للوحدة (٥) حصص

النتائج

- يتعرف الطالب أركان الجملة الفعلية (الفعل اللازم مع فاعله أو الفعل المتعدي مع فاعله ومفعوله) .
- يحلل الطالب جملاً فعلية مُتعلّمة إلى عناصرها .
- يستنتج الطالب صوراً للجملة الفعلية خلافاً لترتيبها الأصيل .
- يقدر الطالب دور الشهادة في الدفاع عن الوطن .

مصادر التعلم

- للطالب: التطبيق النحوي، عبده الراجحي .
- للمعلم: الجملة الفعلية، علي أبو المكارم .

المفاهيم والمصطلحات

التعدي، اللزوم، التقدم الجوازي، التقدم الوجوبي.

إستراتيجيات التدريس وإدارة الصف

إستراتيجية التدريس المباشر، أسئلة وأجوبة

- ١ - الربط: يثني المعلم على جهود طلابه، ويذكرهم بخبرات التعلّم السابقة التي توقّف عندها.
- ٢ - يعلن إستراتيجية التعلم لهذا اليوم: (أحوال الفاعل والمفعول به تقديمًا وتأخيرًا)، ثم يهيئ أذهان الطلبة للخبرة الجديدة، ويطرح السؤال الآتي:
 - ما أركان الجملة الفعلية؟
- ٣ - يستمع المعلم لإجابات الطلبة، معزّزًا الإجابات السليمة، ومصوبًا الأخطاء إن وجدت بمشاركة الطلبة.
- ٤ - يبحث بعض الطلبة على قراءة النص الوارد في الكتاب المدرسي قراءة سليمة فاهمة وواعية، ويوضح مضمونه العام، ومفرداته الجديدة، وما يتضمنه من قيم واتجاهات؛ مثل: الاستبسال في الدفاع عن الوطن.
- ٥ - يدون المعلم على السبورة الجملة الآتية: (سطر شهداء الأردن المعاني السامية للوطنية).

- ٦ - يطلب المعلم إلى طلبته: تحديد الفعل والفاعل والمفعول به في الجملة السابقة مع الإشارة إلى أصل الترتيب في بناء الجملة الفعلية، وناقشهم في ذلك.
- ٧ - يدون المعلم الجملة الآتية: (فالمجد صنع هؤلاء الأبطال)، ثم يطلب إلى طلبته تحديد الفعل، والفاعل والمفعول به ليكتشف الطلبة تغير الترتيب في بناء الجملة الفعلية.
- ٨ - يشارك المعلم طلبته في استنتاج الحالات التي يجب فيها تقديم الفاعل على المفعول به، والحالات التي يجب فيها تقديم المفعول به على الفاعل أو على الفعل والفاعل معاً، وهو ما سيتم التعرف إليه في هذه الوحدة.
- ٩ - يوزع المعلم على الطلبة ورقة العمل رقم (١)، ويطلب منهم مناقشتها فردياً.
- ١٠ - يجيب الطلبة عن الأسئلة المتضمنة في ورقة العمل (١).
- ١١ - يوزع المعلم على الطلبة ورقة العمل (٢) ويكون العمل فردياً.
- ١٢ - يجيب الطلبة عن الأسئلة المتضمنة في ورقة العمل (٢).

الزمن:

عنوان الدرس

ورقة عمل (١)

- اكتب ثلاث جمل فعلية من واقع الحياة اليومي، محدداً فيها عناصر الجملة الفعلية.

الزمن:

عنوان الدرس

ورقة عمل (٢)

- (يطلب المعلم إلى طلبته) محاكاة الجملة الآتية رسماً (التعبير بالرسم)، ثم التحدّث عنها بجمل فعلية.
قَبَل الطالب علم بلاده

استراتيجيات التقويم وأدواته

إستراتيجية القلم والورقة

أداة التقويم: اختبار قصير

– حدد عناصر الجملة الفعلية الواردة في ما يأتي :

- تؤدي فاطمة الصلاة على وقتها.
- ينبغي فوزك في المباراة النهائية.
- جلست في المكتبة أطلع الكتب التي وصلت حديثاً.
- افتح الباب بهدوء.
- نجحت هذه الطالبة بجدارة في مسابقة الجامعة الأدبية.

معلومة إثرائية

– ورد في لسان العرب لابن منظور في مادة (ج.م.ل): الجملة واحدة الجمل ، والجملة جماعة كل شيء بكماله من الحساب وغيره ، يقال : « أجملت له الحساب والكلام إذا أرددته إلى الجملة » .

نشاط علاجي

– ميز الجملة الفعلية من الاسمية في ما يأتي :

- البرد قارس .
- يشتد الحر في الصيف .
- المزارعون مستبشرون بأمطار هذا العام.
- تزدهم المدينة بالسكان .

– حول الجمل الاسمية إلى جمل فعلية :

- المعلمُ مخلصٌ .
- البحرُ هائجٌ .
- الشمسُ مشرقةٌ .
- الحجرُ واسعٌ .

نشاط إثرائي

– ميز بين معنى الجملة لغةً واصطلاحاً .

– بين نوع الجملة الآتية، مع التعليل : القصيدة حفظتُ.

النتائج

- يتعرف الطالب حالات تقدم الفاعل على المفعول به وجوباً.
- يحدد الطالب القرينة التي تميز المفعول به عن الفاعل.
- يستخرج الطالب جملاً فعلية تقدم فيها الفاعل على المفعول به وجوباً.
- ينشئ الطالب جملاً تمثل قواعد النحو المتعلمة والمتعلقة بتقدم الفاعل على المفعول به وجوباً.
- يضبط المفردات وفق القواعد النحوية المتعلمة.

مصادر التعلم

- للطالب: القواعد الأساسية للغة العربية، أحمد الهاشمي .
- للمعلم: النحو الوافي ، عباس حسن.

المفاهيم والمصطلحات

القرينة، القرينة اللفظية، القرينة المعنوية .

إستراتيجيات التدريس وإدارة الصف

إستراتيجية تمثيل الأدوار، لعب الأدوار

- ١- الربط: يمهد المعلم للموقف الصفي باسترجاع المعلومات المتعلقة بالجملة الفعلية التي نوقشت في الموقف الصفي السابق.
- ٢- يعلن المعلم إستراتيجية التعلّم لهذا اليوم: لتعرّف إلى حالات تقدم الفاعل على المفعول به وجوباً.
- ٣- يهيئ المعلم طلبة الصف إلى الدرس الذي سيقدم بأسلوب العرض التمثيلي محدداً الطلبة المشاركين في العرض، ثم يوزع الأدوار عليهم، وفقاً لما يأتي:
 - الفعل: ويختاره أحد المشتركين.
 - الفاعل: ويختاره مشترك آخر.
 - المفعول به: ويناط بمشترك آخر أيضاً.
- ٤- يشارك المعلم في وضع السيناريو المناسب لعرض هذه الأدوار، بحيث تتعرض للاستنتاجات الآتية: يتقدّم الفاعل على المفعول به وجوباً في حالات منها:

- خشية اللبس لعدم وجود قرينة تميز أحدهما من الآخر .
 - كون الفاعل ضميرًا متصلًا سواء أكان المفعول به اسمًا ظاهرًا أم ضميرًا متصلًا .
- ٥ - مناقشة بقية الطلاب بما عُرض، وتقويم ما قُدّم .

معلومة إثرائية

- في جملة : قَدْر هذا هذا، (هذا) اسم إشارة الأول مبني في محل رفع فاعل. أما الاسم (هذا) الثاني فهو اسم إشارة مبني في محل نصب مفعول به، ومنه أيضًا : سمع هؤلاء هؤلاء.

نشاط علاجي

- استخراج الفاعل والمفعول به من السياقات الآتية:
- عاتب موسى عيسى .
 - فاجأتُ زيدًا بأخبار سارة .
 - رأيت الحق ساطعًا .
- صل بخط بين الجملة في العمود الأول وما يناسبها في العمود الثاني :

علة التقديم أو التأخير	الجملة
خشية اللبس لعدم وجود قرينة تميز أحدهما عن الآخر .	عاتب موسى عيسى .
كون الفاعل ضميرًا متصلًا سواء أكان المفعول به اسمًا ظاهرًا أم ضميرًا متصلًا .	
خشية اللبس لعدم وجود قرينة تميز أحدهما عن الآخر .	رأيت الحق ساطعًا
كون الفاعل ضميرًا متصلًا سواء أكان المفعول به اسمًا ظاهرًا أم ضميرًا متصلًا .	
خشية اللبس لعدم وجود قرينة تميز أحدهما عن الآخر .	فاجأتُ زيدًا بأخبار سارة .
كون الفاعل ضميرًا متصلًا سواء أكان المفعول به اسمًا ظاهرًا أم ضميرًا متصلًا .	

نشاط إثرائي

- أعرب ما تحته خط في ما يأتي :
- حيًا الذي أنا الذي عندنا .

إستراتيجية التواصل (أسئلة وأجوبة)

أداة التقويم: سلم تقدير عددي

يعبئ المعلم السجل في ضوء أداء الطالب في المواقف الصفية، ويقدم المعلم التغذية الراجعة التي تسهم في علاج مواطن الضعف واستغلال مواطن القوة:

الرقم	المعيار	١	٢	٣	٤	٥
١	يستطيع الطالب تحديد عناصر الجملة الفعلية.					
٢	يشكل الطالب أواخر الكلمات التي تحتها خط شكلاً سليماً.					
٣	يقرأ الطالب الكلمات قراءة فاهمة.					
٤	يستنتج الطالب القواعد المتعلقة بتقديم الفاعل وجوباً.					
٥	يعرب الطالب عناصر الجملة الفعلية إعراباً تاماً.					
٦	يكتب الطالب أمثلة من إنشائه على القواعد المتعلمة.					

النتائج

- يبين الطالب سبب تقدم المفعول به على الفاعل في السياقات المعطاة.
- يعرب الطالب جملاً فعلية ذات صلة بالدرس.
- يوظف الطالب في تحديثه وكتابته قواعد النحو المتعلمة في باب تقدم المفعول به على الفاعل وجوباً.

مصادر التعلم

- للطالب : التطبيق النحوي، عبده الراجحي.
- للمعلم : شرح ابن عقيل على ألفية ابن مالك، ابن عقيل .

المفاهيم والمصطلحات

الضمير المتصل، الاسم الظاهر.

إستراتيجيات التدريس وإدارة الصف

إستراتيجية التدريس المباشر / العرض التوضيحي

- ١ - الربط: يمهّد المعلم لموقفه الصفي الحالي بربطه بموضوع الحصة السابقة.
- ٢ - يعلن المعلم إستراتيجية التعلّم: تمييز تقدّم المفعول به على الفاعل وجوباً.
- ٣ - يعرض المعلم المثالين المذكورين في الكتاب على جهاز العرض، أو السبورة، وهما:
 - استلم الجائزة مستحقها والابتسامه تعلقو محياه .
 - قال أبو فراس الحمداني :
- سيدكرني قومي إذا جد جدهم وفي الليلة الظلماء يفقد البدر
- ٤ - يطلب المعلم إلى الطلبة التأمل في المثالين المذكورين ويعطيهم مساحة من الوقت لاستخراج الفعل والفاعل والمفعول به.
- ٥ - يناقش المعلم والطلبة المثالين السابقين، ثم يطلب إليهم تدوين ماتوصلوا إليه.
- ٦ - يدون المعلم بمشاركة الطلبة أهم الاستنتاجات وهي:
- ٧ - يتقدم المفعول به على الفاعل وجوباً:
 - إذا اتصل بالفاعل ضمير يعود على المفعول به.
 - إذا كان المفعول به ضميراً متصلاً، والفاعل اسماً ظاهراً.
- ٨ - يأتي الطالب بمثال واقعي من الحياة اليومية على أحد الاستنتاجين.

- ٩ - يطلب إلى طلبته الإتيان بأمثلة شبيهة بتلك المعروضة.
١٠ - يجيب الطلبة عن أسئلة التدريب (٤)، صفحة (٨١) من كتاب الطالب.

مادة إثرائية

المفعول به هو الاسم الذي يدل على ما وقع عليه فعل الفاعل، ويأتي في الجملة بعدة أشكال، فقد يكون ظاهراً، أو ضميراً، أو جملة، ودائماً ما يكون المفعول به منصوباً في الجملة الفعلية، وعلامة نصبه الفتحة، أو الياء في حالة المثنى، أو جمع المذكر السالم، أو الكسرة إذا كان جمع مؤنث سالماً، أو الألف في حالة كان المفعول به من الأسماء الخمسة، أو مبنياً في محل نصب.

نشاط علاجي

- أكمل الفراغ الذي يلي الجملتين الآتيتين:
يحدث تقدم المفعول به على الفاعل في حالتين، هما:
• من أجل إبراز المفعول به ولفت الانتباه إليه مثل:
• من أجل اجتناب الثقل في الجملة إذا كان الفاعل جملة طويلة، مثل:

نشاط إثرائي

أعرب ما تحته خط في ما يأتي إعراباً تاماً: رأيت الاجتهاد يزينه النجاح.

إستراتيجيات التقويم وأدواته

إستراتيجية التواصل (أسئلة وأجوبة)

أداة التقويم: سلم تقدير عددي

الرقم	المعيار	١	٢	٣	٤	٥
١	يحدد الطالب عناصر الجملة الفعلية الواردة					
٢	يشكل الطالب أواخر الكلمات التي تحتها خط شكلاً سليماً.					
٣	يقرأ الطالب الكلمات قراءة فاهمة .					
٤	يستنتج الطالب القواعد المتعلقة بتقديم المفعول به وجوباً.					
٥	يعرب الطالب عناصر الجملة الفعلية إعراباً وافياً.					
٦	يكتب الطالب أمثلة تستوفي حالات التقديم المتعلمة.					

النتائج

- يعلل الطالب تقدم المفعول به على الفعل والفاعل وجوباً.
- يستنتج الطالب القواعد النحوية الخاصة بـ : تقدم المفعول به على الفعل والفاعل وجوباً.
- ينشئ الطالب جملاً فعلية تقدم فيها المفعول به على الفعل والفاعل وجوباً.

مصادر التعلم

- للطالب: التطبيق النحوي، عبده الراجحي .
- للمعلم: شرح ابن عقيل على ألفية ابن مالك، ابن عقيل .

المفاهيم والمصطلحات

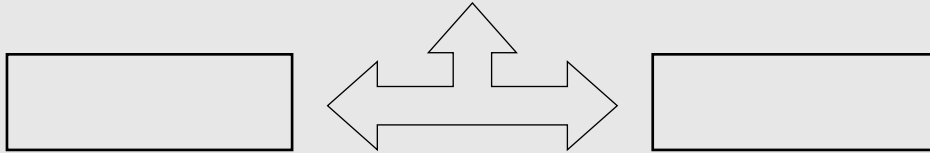
ضمير نصب منفصل، الاختصاص، حق الصدارة، اسم الاستفهام، كم الخبرية، اسم شرط.

إستراتيجيات التدريس وإدارة الصف

إستراتيجية التدريس المباشر: العمل في الكتاب المدرسي

- ١- الربط: يمهد المعلم لموقفه الصفي بتذكير الطالب بحالات تقديم المفعول على الفاعل وجوباً ويدونها في خارطة مفاهيمية على النحو الآتي:

تقديم المفعول به على الفاعل وجوباً



- ٢- يطلب من الطالب الإتيان بمثال على كل حالة.
- ٣- يعلن المعلم إستراتيجية التعلم لهذا اليوم: تقدم المفعول به على الفعل والفاعل وجوباً.
- ٤- يدون المعلم على السبورة السياقات الآتية:
 - قال تعالى: ﴿إِيَّاكَ نَعْبُدُ وَإِيَّاكَ نَسْتَعِينُ﴾. [سورة الفاتحة، الآية ٥].
 - كم كتاباً قرأت في العطلة الصيفية؟

٥- يوجه الطلبة إلى تغيير ترتيب الجملة الفعلية في السياقات السابقة، فالفعل نعد، والفاعل: ضمير مستتر (نحن) والمفعول به الضمير المنفصل المتقدم وجوبًا. وفي الجملة الثانية: الفعل: قرأ (فعل متعدٍ) وفاعله الضمير المتصل: تاء المتكلم، والمفعول به (كم الاستفهامية): في محل نصب مفعول به مقدم وجوبًا.

٦- يستنتج الطلبة بمشاركة المعلم الحالات التي يتقدم فيها المفعول به على الفعل والفاعل وجوبًا.

٧- يطلب المعلم إلى طلبته ربط التعلم بالحياة، وذلك بإيراد أمثلة من واقع الحياة اليومية تقدم المفعول به على الفعل والفاعل.

٨- يوزع المعلم ورقة العمل (١).

٩- يجيب الطلبة عن الأسئلة المتضمنه في ورقة العمل (١).

– حدد الفعل والفاعل والمفعول به في الجمل الآتية، ثم املاً الجدول الذي يليها:

- كم دفترًا اشتريت؟
- كم روايةً قرأت؟
- كم كتابًا قرأت لتفوز بتحدي القراءة العربي؟
- "إياك أعني، واسمعي يا جارة" مثل عربيّ قديمٍ، يُحَفِّظُ كما هو.
- من قابلت من الأصدقاء؟

رقم الجملة	الفعل	الفاعل	المفعول به
١			
٢			
٣			
٤			
٥			

– يطلب المعلم إلى طلبته الإجابة عن أسئلة التدريب رقم (٥) ، صفحة (١٩) ، من الكتاب المدرسي .

معلومة إثرائية

- تقديم المفعول به على الفاعل جوازاً :
كما في المثال: (رامياً أعطيتُ) أو (أعطيتُ رامياً) ففي (رامياً أعطيتُ) جاز تقدم المفعول به على الفعل والفاعل، كما يجوز أن نقول (أعطيت رامياً) فالمقصود بالجواز، أنه يجوز الوجهان تقدم المفعول به وتأخره؛ لأن ذلك لا يؤثر في صحة الجملة نحويًا.

نشاط علاجي

- حدد الصورة التي جاء عليها المفعول به في السياقات الآتية :
- كتب خالد قصةً.
 - اشترت هذا الكتاب.
 - قابلت الذي فاز بالجائزة.
 - من تساعد أساعد.
 - من ساحت؟
 - شاهدتك في مكتبة الحي.
 - إياك نشكر.
 - أحب أن أسافر.

نشاط إثرائي

- أعرب ما تحته خط في ما يأتي :
- قال تعالى: ﴿ فَأَيَّ آيَاتِ اللَّهِ تُنْكِرُونَ ﴾ [سورة غافر، الآية ٨١].
 - ما الكتب التي استعرت؟
 - قال تعالى: ﴿ وَمَنْ يُضِلِلِ اللَّهُ فَمَا لَهُ مِنْ هَادٍ ﴾ [سورة الرعد، الآية ٣٣].
 - أيهم تكرم أكرم.

إستراتيجيات التقويم وأدواته

إستراتيجية التواصل (أسئلة وأجوبة)

أداة التقويم: سلم تقدير عددي

الرقم	السلوك / الآداء	١	٢	٣	٤	٥
١	يحدد الطالب عناصر الجملة الفعلية.					
٢	يستنتج الطالب قواعد تقدم المفعول به على الفعل والفاعل وجوبًا.					
٣	ينشئ الطالب جملاً من إنشائه حول القواعد المتعلقة بتقدم المفعول به على الفعل والفاعل وجوبًا.					
٤	يعرب الطالب المفعول به إعراباً وافياً.					

النتائج

- يجب الطالب عن أسئلة الوحدة إجابة صحيحة ووافية .
- يمتلك الطالب قيمًا واتجاهات إيجابية مثل إدراكه لعلمية اللغة العربية وجماليتها.
- يكون الطالب حصيلة لغوية تمكنه من استغلالها في تحدّثه وكتابته في الحياة اليومية.

مصادر التعلم

- للطالب : التطبيق النحوي ، عبده الراجحي .
- للمعلم : جامع الدروس العربية ، مصطفى الغلاييني .

المفاهيم والمصطلحات

ضبط الكلمات، صياغة الجمل، الإنشاء.

إستراتيجيات التدريس وإدارة الصف

إستراتيجية التدريس المباشر / العرض التوضيحي

- ١ - الربط: يمهد المعلم لموقفه الصفي بمراجعة الطلبة مراجعة سريعة بالخبرات السابقة المتعلقة بعناصر الجملة الفعلية تقديمًا وتأخيرًا.
- ٢ - يشرع المعلم بإتاحة الفرصة اللازمة للطلبة بهدف الإجابة عن الأسئلة بأسلوب (رفع الأيدي)، في المرة الأولى.
- ٣ - يدون الطلاب الإجابات الصحيحة على السبورة بإشراف المعلم .
- ٤ - يذكر الطلبة بأهمية الإحاطة بجميع القواعد المتعلمة، حيث سيتم عقد اختبار تقييمي للوحدة كاملة، للتأكد من تحقق النتائج التعليمية .
- ٥ - يطلب إلى الطلبة الإتيان بأمثلة شبيهة تحاكي أسئلة الوحدة.
- ٦ - يجب الطلبة عن تدريبات الوحدة الواردة في الكتاب المدرسي بطريقة فردية مرةً، وثنائية مرةً أخرى، ومجموعات صغيرة مرةً ثالثة، ويتابع المعلم إجاباتهم مصوبًا ومعزّزًا.

الوحدة الرابعة

أسلوب التعجب

الزمن المتوقع للوحدة (٥) حصص

النتائج

- يستذكر الطالب مفهوم أسلوب التعجب .
- يتعرف الطالب صيغتي التعجب القياسي ما أفعل...! وأفعل بـ...! .
- يحلل الطالب عناصر جملة التعجب القياسي إلى أركانها.

مصادر التعلم

- الطالب: الخلاصة في علم النحو، حمدي محمود عبدالمطلب.
- المعلم: التطبيق النحوي، عبده الراجحي.

المفاهيم والمصطلحات

التعجب، القياسي.

إستراتيجيات التدريس وإدارة الصف

إستراتيجية التدريس المباشر، أسئلة و أجوبة

- ١ - الربط: يراجع المعلم مع الطلبة المعنى اللغوي لكلمة (التعجب)، ومدى معرفتهم بالأساليب اللغوية من استفهام، ونفي، ونداء...
- ٢ - يعلن المعلم إستراتيجية التعلّم لهذا اليوم: أسلوب التعجب القياسي.
- ٣ - يقوم المعلم بكتابة الأمثلة الآتية على السبورة أو لوحة حائط أو عرضها على الحاسوب:
 - «ما أغرب الدهر! وما أعظمتنا! فقد تغير الدهر وغيرنا، وسار إلى الأمام وسيرنا، وأسفر عن وجهه فأذهلنا وفرحنا».
 - قال الشريف الرضي: أنت النعيم لقلبي والعذاب له فما أمرك في قلبي وأحلاك!
 - قال تعالى:
 - ﴿ أَسْمِعْ بِهِمْ وَأَبْصِرْ يَوْمَ يَأْتُوتَنَا لَكِنَّ الظَّالِمُونَ الْيَوْمَ فِي ضَلَالٍ مُّبِينٍ ﴾ [سورة مريم، الآية ٣٨] .
 - قال الشاعر: أعظم بأيام الشباب نضارة ياليت أيام الشباب تعود
- ٤ - يطرح المعلم مجموعة من الأسئلة:
 - ما المعنى الذي أفاده الأسلوب الذي تحته خط؟
 - وضح الدلالة في تلك الأساليب.
- ٥ - يكلف المعلم أحد الطلبة بكتابة ما توصلوا إليه من استنتاج على السبورة.
- ٦ - يوزع المعلم على الطلبة ورقة العمل (١).
- ٧ - يجب الطلبة عن الأسئلة المتضمنة في ورقة العمل (١).

- اقرأ الجمل الآتية، ثم أجب عن الأسئلة التي تليها :
- كرم جارنا.
 - العيش في هذا الواقع بلا إنترنت صعب.
 - جملت السماء .
 - روعة الصدق بين الأصحاب.
- تعجب من مضمون ما سبق مستخدمًا إحدى صيغتي التعجب :
- ما أفعل
 - أفعل بـ
- يكلف المعلم الطلبة أن يأتوا بأمثلة من إنشائهم على أسلوب التعجب.

إستراتيجية الملاحظة

أداة التقويم: سلم التقدير

يتابع المعلم عمل الطلبة ضمن مشاركاتهم، ومدى تفاعلهم؛ للوقوف على مدى تحقيقهم نتائج درس التعجب، ومدى قدرتهم على تصحيح الخطأ في صيغة التعجب القياسي.

– يضع المعلم إشارة (صح) أمام المعيار الذي يتطابق وأداء الطالب:

الرقم	معايير الأداء	مقبول	جيد	ممتاز
١	يتعرف الطالب دلالة أسلوب التعجب.			
٢	يفرق الطالب بين صيغتي التعجب .			
٣	يميز الطالب أسلوب التعجب في الجملة .			
٤	يصحح الخطأ في جملة التعجب القياسي			

التقديم:

التغذية الراجعة:

النتائج

- يستنتج الطالب الشروط الواجب توافرها في الفعل الذي تُشتق منه صيغتا التعجب القياسيتان
- ينشئ الطالب جملاً تمثل صياغة التعجب في الحالات الآتية:
 - إذا كان الفعل ناقصاً.
 - إذا كان الفعل غير ثلاثي.
 - الوصف منه على وزن (أفعل) الذي مؤنثه (فعلاء).
 - إذا كان الفعل مبنياً للمجهول أو منفيًا.
- يصحح الطالب الأخطاء الواردة في بعض التراكيب اللغوية المتعلمة، معللاً.
- يبين الطالب الحالات التي لا يُتَعَجَّب منها مطلقاً.

المفاهيم والمصطلحات

صيغة، التفاوت، غير متصرف

إستراتيجيات التدريس وإدارة الصف

إستراتيجية العصف الذهني

- ١- الربط: يذكر الطلبة بمفهوم التعجب وصياغته بالطريقة القياسية.
- ٢- يعلن المعلم إستراتيجية التعلّم لهذا اليوم: شروط بناء التعجب القياسي، ولتعرف عليه أكثر فلنقرأ الجمل قراءة صامتة.
- ٣- يوجه المعلم الطلبة إلى قراءة الجمل الموجودة في الكتاب المدرسي قراءة صامتة في دقيقتين.
- ٤- يحاور الطلبة في مضامين الجمل والقيم التي تتضمنها، مثل:
- ٥- يكتب المعلم الأمثلة على السبورة ملوّنًا تركيب أسلوب التعجب بلونٍ مختلف عن باقي الجملة
- ٦- يطرح المعلم الأسئلة الآتية على الطلبة:
 - ممّ تتكون هذه التراكيب؟
 - إلى أي قسم من أقسام الكلام ينتمي الجزء الأول منها؟
 - إلى أي قسم من أقسام الكلام ينتمي الجزء الثاني منها؟
- ٧- يستنتج الطلبة شروط عمل صيغتي التعجب القياسيتين، ويدون المعلم ذلك على السبورة.

٨ - يقسم المعلم الطلبة إلى مجموعات.

٩ - يعرض المعلم الأمثلة الآتية في الجدول الآتي:

السبب	نوع المصدر	صيغة التعجب	الجملة
الفعل غير ثلاثي	مصدر صريح مصدر مؤول	ما أفعل!	• ما أحسن إتقان الممثل المسرحي دوره! • ما أحسن أن يتقن الممثل المسرحي دوره!
الفعل ناقص	ما أفعل! ما أفعل!	• ما أروع كون الجو معتدلاً! • ما أروع أن يكون الجو معتدلاً!
الوصف على وزن أفعل ومؤنثة فعلاء	مصدر صريح ما أفعل!	• ما أشد خضرة الزرع! • وما أشد أن يخضر الزرع!
الفعل مبني للمجهول	مصدر مؤول	• ما أجمل أن يقال الحق دائماً!
الفعل منفي	ما أفعل	• ما أعظم ألا ينسى الرجل وطنه!

١٠ - يطلب المعلم إلى الطلبة ما يأتي:

• تعبئة الفراغات في الجدول.

• إعراب المصادر الصريحة في الجمل السابقة.

١١ - يستنتج الطلبة القاعدة ويكلف المعلم أحد الطلبة تدوين ما توصلوا إليه من استنتاج على السبورة.

١٢ - يقدم المعلم التغذية الراجعة المناسبة.

١٣ - يوزع المعلم ورقة العمل رقم (١).

١٤ - يجيب الطلبة عن الأسئلة المتضمنة في ورقة العمل رقم (١).

- اقرأ النص الآتي ، ثم أجب عما يليه من أسئلة :
(ما أجمل أن يجتمع الناس على الخير! والأجمل من ذلك أن يراقبوا الله في السر والعلن وهم يؤدون أعمالهم، ويعمرون مجتمعاتهم، فأكرم بهم وبجهودهم! ولو تعاونوا على أن يدفعوا الشر، وأن ينصروا الحق، لعاش الناس جميعًا عيشة هائلة).
بتصرف

- استخرج من النص أسلوب تعجب قياسيًّا.
- حلل صيغتي التعجب القياسي (ما أفعل) و(أفعل ب) الواردة في النص إلى أركانها.
- أعرب ما تحته خط إعرابًا تامًّا.

معلومات إثرائية

– إذا كان الفعل جامدًا غير متصرف، مثل: نعم، بئس، وعسى، فلا يتعجب منه مطلقًا، وكذا الحال إذا كان معناه غير قابل للتفاضل (التفاوت).

نشاط علاجي

- اقرأ ما يأتي، ثم فرق بين أنواع (ما) في كل منها:
- قال تعالى: ﴿وَمَا رَأَيْكَ بِظُلْمٍ لِّلْعَبِيدِ﴾. [سورة فصلت، الآية ٤٦].
 - قال تعالى: ﴿وَإِحْسِنَ كَمَا أَحْسَنَ اللَّهُ إِلَيْكَ﴾. [سورة القصص، الآية ٧٧].
 - قال تعالى: ﴿إِنَّمَا الْمُؤْمِنُونَ إِخْوَةٌ﴾. [سورة الحجرات، الآية ١٠].
- ما لون حقيبتك؟
 - ما قرأت الرواية.
 - أحرص على العلم ما دمت حيًّا.
 - ثق بالله لربما جاءك الفرج قريبًا.
 - ما أجمل السماء!
 - ما تزرع تحصد.
 - هل عثرت على ما كنت تبحث عنه؟

نشاط إثرائي

– أعرب الجملة الآتية: ما أروع انتصار الجيش العربي!

استراتيجيات التقويم وأدواته

إستراتيجية التواصل (أسئلة وأجوبة)

أداة التقويم: سلم تقدير عددي

– يعيّن المعلم السجل في ضوء أداء الطالب في المواقف الصفية، ويقدم التغذية الراجعة التي تسهم في علاج مواطن الضعف واستغلال مواطن القوة:

الرقم	المعيار	١	٢	٣
١	يتعرّف الطالب أسلوب التعجب.			
٢	يتوصل الطالب إلى استنتاجات جديدة.			
٣	يطرح الطالب أسئلته بوضوح.			
٤	يجيب الطالب إجابات صحيحة عن الأسئلة المطروحة.			
٥	يوظف الطالب أسلوب التعجب في جمل مفيدة.			
٦	يحلل الطالب أسلوب التعجب إلى أركانه.			
٧	يعرب الطالب أسلوب التعجب.			

النتائج

- يستخرج الطالب صيغ التعجب السماعي الواردة في الأمثلة المعطاة.
- يوظف الطالب في تحدّثه وكتابه صيغتي التعجب القياسي والسماعي.
- يميز الطالب أسلوب التعجب القياسي من أسلوب التعجب السماعي.
- يمتلك الطالب قيمًا واتجاهات إيجابية تمثل في إدراكه لجمالية اللغة العربية من خلال توظيف صيغ التعجب.

المفاهيم والمصطلحات

السماعي، القرينة، السياق.

إستراتيجيات التدريس وإدارة الصف

إستراتيجية الأسئلة السّابرة

- ١ - الربط: تذكير الطلبة بموضوع الحصة السابقة: شروط بناء صيغتي التعجب القياسيتين.
- ٢ - يعلن إستراتيجية التعلّم لهذا اليوم: التعجب السماعي.
- ٣ - يعرض المعلم أمام الطلبة مجموعة من الأمثلة المستقاة من الكتاب وأمثلة إضافية بوساطة جهاز عرض البيانات، أو اللوح تتضمن: أساليب من التعجب السماعي.
الأمثلة للمجموعة الأولى:
 - لله درك! أيها الجندي، لقد اتخذت من جسدك درعًا حصينًا لحماية الوطن.
 - ما شاء الله! حفظت جزء تبارك في العطلة الصيفية.
 - الله الله! على حب العلم والعلماء.
- ٤ - يوجه المعلم مجموعة من الأسئلة المثيرة للتفكير؛ مثل: ماذا تلاحظ في ما تحته خط من أساليب في المجموعة الأولى، وأمثلة المجموعة الثانية؟
 - انظر إلى أسلوب التعجب في المجموعة الأولى، أجهات على صيغتي التعجب القياسي؟
 - انظر ثانية إلى الأساليب التي تحتها خط في المجموعة الثانية: (كيف تكفرون بالله، ويا له من فجر، لله درك، الله الله، ما شاء الله) ماذا نسمي هذا النوع من الأساليب (التركيب)؟
 - أنعم النظر فيها ثانية أجهات وفق صيغتي (ما أفعل، وأفعل بـ)؟

- ٥ - يناقش المعلم الطلبة في أفكارهم ومن خلال الحوار والمناقشة يتوصل الطلبة إلى الأفكار الصحيحة.
- ٦ - يستمع المعلم إلى أكبر قدر ممكن من الإجابات.
- ٧ - يستخلص الطلبة الاستنتاج ويثبته المعلم على السبورة بمشاركة الطلبة.
- ٨ - يوزع المعلم ورقة عمل رقم (١).
- ٩ - يجيب الطلبة عن الأسئلة المتضمنة في ورقة العمل رقم (١).

– اقرأ النص الآتي ، ثم أجب عن الأسئلة التي تليه :
ما أجمل الربيع في ريف بلادي! والله دره من ربيع عندما يزدهي في تشكيل الألوان، ويمزج أرج الأزهار، ليشكل لوحة فنية تختلط فيها المشاعر، فالله الله! على جمال بلادي، حماها الله، فحريّ بنا شكر الخالق على ما حباها من جمال عزّ نظيره، والمحافظة عليها وحمايتها. فالربيع في ريف بلادي ما رأيت مثله في بلدان كثيرة.

• استخراج من النص:

■ أسلوب تعجب قياسياً.

■ أسلوب تعجب سماعياً.

■ وضح الفرق بين (ما) في الجملتين الواردين في النص السابق:

* على ما حباها من جمال.

* ما رأيت مثله في بلدان كثيرة.

معلومات إثرائية

– لتعجب السماعي في اللغة العربية تنعيم خاص في أدائه، وله ألفاظ كثيرة منها:
لله درك، ويالك من رجل، وسبحان الله، وتبارك الله، ومنه الاستفهام الخارج إلى التعجب ومثاله قوله تعالى: ﴿وَأَحَبُّ الشَّمَالِ مَا أَحَبُّ الشَّمَالِ﴾ [سورة الواقعة، الآية ٤١] وقوله تعالى: ﴿أَقَارِعَةُ ۝١ مَا أَقَارِعَةُ ۝٢﴾ [سورة القارعة، الآية ١-٢-٣].
ومن أمثله المستخدمة في حياتنا: كيف وصلت مبكرًا والشوارع مزدحمة؟ ما الأمر؟....

نشاط علاجي

– بين دلالة أسلوب التعجب السماعي من حيث المعنى في ما يأتي:

• أمنت الدهر عندي كل بنت	فكيف وصلت أنت من الزحام!	المتنبي
• لله درك! من مهيب وادع	نسر يطارحه الحمام هديلا	(الجواهري)
• ياله من فجر! يعيد إلى الفصحى معانيها.		

– عد إلى القرآن الكريم / جزء عم، واستخرج موطنين على أسلوبين للتعجب السماعي.

نشاط إثرائي

– ميز أسلوب التعجب القياسي من السماعي في الجملتين الآتية:

- سبحان الله! لا يضيع العرف بين الله والناس.
- قرأت سيرة الخليفة عمر بن الخطاب (رضي الله عنه)، أكرم به من عادل!.

إستراتيجيات التقويم وأدواته

إستراتيجية مراجعة الذات

أداة التقويم: سجل سير التعلم

بعد الانتهاء من الإجابة عن الأنشطة المعطاة، يقوم الطالب أداءه ذاتيًا، ويحدد مواطن القوة والضعف لديه، على أن يقدم المعلم التغذية الراجعة التي تسهم في علاج مواطن الضعف، واستغلال مواطن القوة.

– يعبئ الطالب السجل في ضوء أدائه في الموقف الصفّي:

سجل وصف سير التعلم	
الاسم:	الموضوع: أسلوب التعجب
التاريخ: / /	
المهمة التي قمت بها:	
.....	
.....	
.....	
تعلمت من الدرس:	
.....	
.....	
.....	
ما اكتسبته من مهارات:	
.....	
.....	

ربط التعلّم بالحياة

- يتجذر حب اللغة العربية والاعتزاز بها، من خلال توظيف الأساليب اللغوية المتنوعة، ومنها أسلوب التعجب القياسي والسماعي وفي حياتنا اليومية تصادفنا العديد من المواقف التي نتعجب من حدوثها يوميًا.
- انتق زميلاً وتبادل معه هذه المواقف وتعجب منها أمامه مرة بأسلوب تعجب قياسي وأخرى بأسلوب تعجب سماعي.

الوحدة الخامسة

التصغير

الزّمنُ المتّوقّعُ للوحدةِ (٤) حصص

النتائج

- يتعرف الطالب مفهوم التصغير.
- يستخرج الطالب الاسم المصغر من نصوص متعددة.
- يبيّن الطالب دلالات التصغير في سياقاتها.
- يوظف الطالب في تعبيره الاسم المصغر.

المفاهيم والمصطلحات

التصغير، التحقير

مصادر التعلم

- الطالب: الخلاصة في علم النحو، حمدي محمود عبدالمطلب.
- المعلم: التطبيق الصرفي، عبده الراجحي.

إستراتيجيات التدريس وإدارة الصف

إستراتيجية التدريس المباشر، أسئلة وأجوبة

- ١ - الربط: كيف لنا أن نصف بكلمة واحدة كتاباً بأنه صغير الحجم من دون كلمة (صغير)؟
- ٢ - يعلن المعلم إستراتيجية التعلّم لهذا اليوم: التصغير ودلالاته.
- ٣ - يطلب المعلم إلى طلبته قراءة الكلمات التي تحتها خط الواردة في الكتاب، يطرح مجموعة من الأسئلة:
 - ما نوع الكلمات التي تحتها خط؟
 - مم أخذت هذه الكلمات؟
 - بم اتفقت هذه الكلمات من حيث الحركات؟
 - هل أغنت عن وصف الأصل ب (صغير) أو (قليل)؟
 - ماذا تسمى هذه الصيغ؟
- ٤ - يستنتج الطلبة بمساعدة المعلم تعريف التصغير.
- ٥ - يدون المعلم ذلك على السبورة.
- ٦ - يطلب إليهم إعادة النظر في الأمثلة نفسها ويطرح عليهم السؤالين الآتيين:
 - هل أظهر السياق دلالات معينة لهذه الكلمات؟
 - ما الدلالة المستفادة من التصغير في كل مثال من الأمثلة السابقة؟
- ٧ - يتلقى المعلم الإجابات من الطلبة ويصحح ما يحتاج إلى تصحيح، ويعزز صاحب الإجابة الصحيحة.
- ٨ - يستنتج الطلبة بمساعدة المعلم دلالات التصغير.
- ٩ - يدون المعلم دلالات التصغير على السبورة؛ أو يعهد بذلك إلى أحد الطلبة.
- ١٠ - يوزع المعلم ورقة العمل رقم (١).
- ١١ - يجيب الطلبة عن الأسئلة المتضمنة في ورقة العمل رقم (١).

- اقرأ الأمثلة الآتية ثم أجب عن الأسئلة التي تليها:
- بينك وبين غايتك حُطَيّات.
 - يقع مطار الملكة علياء قبيل زيزياء وبُعِيد قرية القسطل.
 - شاركت فتية الحّي في مسابقة الجري التي أقيمت في ملعب المدرسة.
 - استخرج الأسماء المصغرة من الأمثلة السابقة.
 - ما دلالة التصغير في كل منها؟
 - هات خمس جمل من إنشائك تحوي خمس كلمات مصغرة.

نشاط علاجي

- استخراج الأسماء المصغرة من بين هذه الأسماء:
سُوَيْعَة، مُهْر، مَنَدِيل، زُهَيْرَة، صَبِيئَة، قَلِيل، صَغِير، دُرَيْهَم.

نشاط إثرائي

- هاتِ جملة مفيدة على كلِّ مما يأتي:
- تصغير يفيد تقريب المكان.
 - تصغير يفيد التحبب.

إستراتيجيات التقويم وأدواته

إستراتيجية التقويم: التواصل (أسئلة وأجوبة)

أداة التقويم: قائمة شطب

- يضع المعلم إشارة (صح) أمام المعيار الذي يتطابق وأداء الطالب:

الرقم	معايير الأداء	نعم	لا
١	يعرّف الطالب التصغير.		
٢	يستخرج الطالب الاسم المصغر في سياقاته.		
٣	يستنتج الطالب دلالات التصغير.		
٤	يصوغ الطالب أمثلة على التصغير.		

التقديم:

التغذية الراجعة:

النتائج

- يصغر الطالب الاسم الثلاثي تصغيرًا صحيحًا.
- يصغر الطالب الاسم الثلاثي المؤنث تصغيرًا صحيحًا.
- يصغر الطالب الاسم الثلاثي المنتهي بحرف الألف أو الواو تصغيرًا صحيحًا.
- يصغر الطالب الأسماء المختومة بـ (ألف ممدودة، ألف مقصورة، تاء مربوطة، ألف ونون) وحروفها الأصلية ثلاثة.
- يستخرج الطالب الاسم المصغر من نصوص معطاة.
- يوظف الطالب في تعبيره أسماء مصغرة .

المفاهيم والمصطلحات

الاسم الثنائي، الإدغام، حروف الزيادة.

إستراتيجيات التدريس وإدارة الصف

إستراتيجية حل المشكلات

- ١ - الربط: يراجع المعلم مع طلبته مفهوم التصغير ودلالاته.
- ٢ - يعلن المعلم إستراتيجية التعلّم لهذا اليوم: تصغير الاسم الثلاثي.
- ٣ - يوجه المعلم الطلبة لتأمل الأمثلة من (١-٥) ويطرح عليهم الأسئلة الآتية:
 - ماذا نسمي ما تحته خط؟
 - ما هو الأصل لهذه الكلمات؟
 - كم عدد حروف الأصل؟
 - ما الصيغة التي جاءت عليها هذه الكلمات؟
- ٤ - أنعم النظر في أصل الأسماء المخطوط تحتها من (٦-٩)
 - أجب أصل هذه الكلمات ثلاثيًا أم غير ثلاثي؟
 - ما الحروف التي زيدت على الأصل؟
 - ما الصيغة التي جاءت عليها هذه الكلمات؟
 - هل أضيفت الزوائد عند التصغير؟

- ٥ - يستمع المعلم إلى أكبر قدر ممكن من الإجابات.
- ٦ - يناقش الطلبة في أفكارهم ومن خلال الحوار والمناقشة يتوصل الطلبة إلى الأفكار الصحيحة.
- ٧ - يستخلص الطلبة الاستنتاجات ويثبتها المعلم على السبورة.
- ٨ - يلخص الطلبة حالات تصغير الاسم الثلاثي جميعها الواردة في الدرس من خلال تكليفهم بورقة العمل الآتية بشكل فردي.
- ٩ - يوزع على الطلبة ورقة العمل رقم (١).
- ١٠ - يجيب الطلبة عن الأسئلة المتضمنة في ورقة العمل (١).

تمعن الاستنتاجات الواردة في الكتاب المدرسي جيدًا، ثم ارسم خريطة مفاهيمية لكل حالات تصغير الاسم الثلاثي مدعمًا كل حالة بمثال واحد.

معلومات إثرائية

– ليس المقصود بصيغ التصغير (فعل) و(فعل) و(فعل) أن تتطابق مع الميزان الصرفي حرفاً بحرف، وإنما المقصود أنها (ال قالب) الذي يخرج على أساسه الاسم المصغر بحيث يتساوى مع الصيغة في عدد الحروف وفي نوع الحركة والسكون فكلمة (مسيجد) على وزن (مفعل) من ناحية الميزان الصرفي، لكنها في التصغير تنطبق على صيغة (فعل).

نشاط علاجي

- أكمل الفراغ في ما يأتي:
- يصغر الاسم الثلاثي على صيغة
 - حروف الزيادة التي لا تؤثر في الاسم الثلاثي عند تصغيره هي
 - إذا أردنا أن نصغر الاسم الثنائي فإننا

نشاط إثرائي

– هات مثلاً على اسم مصغر لكل من: اسم ثنائي، اسم ثلاثي ثانيه حرف ألف، اسم ثلاثي مؤنث غير مختوم بتاء التانيث.

استراتيجيات التقويم وأدواته

إستراتيجية التقويم: الملاحظة

أداة التقويم: السجل القصصي

- يلاحظ المعلم أداء الطالب وتفاعله في الموقف التعليمي و مدى قدرته على تحقيق النتائج المطلوبة من أجل تقديم التغذية الراجعة اللازمة.
- يدوّن المعلم الصعوبات التي يواجهها الطلبة للعمل على معالجتها من خلال التغذية الراجعة.

اسم الطالب :	الصف :
الموضوع : تصغير الاسم الثلاثي	التاريخ : / /
الموقف التعليمي :	
.....	
.....	
المشكلة :	
.....	
.....	
الملاحظة :	
.....	

التقديم :

التغذية الراجعة :

عنوان الدرس / تصغير الاسم الرباعي / تصغير الاسم الخماسي / تصغير الاسم المركب تركيبًا إضافيًا

النتائج

- يصغر الطالب الاسم الرباعي تصغيرًا صحيحًا.
- يصغر الطالب الاسم الرباعي الذي ثلثه حرف الألف أو الواو أو الياء تصغيرًا صحيحًا.
- يصغر الطالب الأسماء الرباعية التي زيد عليها (ألف ممدودة ألف مقصورة تاء مربوطة ألف و نون).
- يصغر الطالب الاسم الخماسي الذي رابعه حرف علة والاسم المركب تركيبًا إضافيًا.
- يوظف في تعبيره أسماء مصغرة.
- يستخرج الاسم المصغر من نصوص معطاة.

المفاهيم والمصطلحات

صويلجان، المركب الإضافي.

إستراتيجيات التدريس وإدارة الصف

إستراتيجية حل المشكلات / العصف الذهني

- ١ - الربط: يراجع المعلم مع الطلبة مخرجات الحصة السابقة من تصغير الاسم الثلاثي.
- ٢ - يعلن المعلم إستراتيجية التعلم لهذا اليوم: تصغير الاسم الرباعي والخماسي والاسم المركب تركيبًا إضافيًا.
- ٣ - يطرح المعلم الأسئلة الآتية:
- ٤ - أنعم النظر في المثال الأول: (الوارد الكتاب المدرسي).
 - ما أصل الكلمة؟
 - كم عدد حروف الأصل؟
 - ما الوزن التصغيري الذي صغرت عليه الكلمة؟
- ٥ - أنعم النظر في المثال الثاني: (الوارد الكتاب المدرسي)
 - ما أصل الكلمة؟
 - وكم عدد حروفها؟
 - وما الحرف الثاني منها، وماذا قلب عند التصغير؟
- ٦ - أنعم النظر في المثال الثالث والرابع.

• ما أصل الكلمات؟

• كم عدد حروفها؟

• ما الحرف الثالث منها، وماذا قلب عند التصغير؟

٧ - أنعم النظر في الأمثلة من (٥-٧)

• ما أصل الكلمات؟ وكم عدد حروفها؟

• ما الحروف التي زيدت على الأصل في كل منها؟

• هل أضيفت هذه الزيادات عند التصغير؟

■ يتلقى المعلم الإجابات في كل حالة من الحالات السابقة.

■ يستنتج الطلبة حالات تصغير الاسم الرباعي.

■ يدون المعلم الاستنتاجات على السبورة.

٨ - يوجه المعلم الطلبة إلى إنهم سينتقلون إلى مدارس تصغير الأسماء الخماسية والأسماء المركبة تركيبًا إضافيًا.

٩ - يعرض المعلم الأمثلة على السبورة أو بالوسيلة التي يراها مناسبة.

١٠ - يوضح للطلبة معنى التركيب الإضافي.

١١ - يطرح المعلم الأسئلة الآتية للتوصل إلى:

• كم عدد حروف الأصل ماهو الحرف الرابع؟

• ما الحرف الثاني في المثال الرابع؟ وماذا قلب عند التصغير؟

• ما الجزء الذي صغر في المركب الإضافي؟

١٢ - يناقش المعلم الإجابات ويعزز الطلبة ويصحح الإجابات الخاطئة .

١٣ - يطلب المعلم إلى أحد الطلبة كتابة الاستنتاجات التي توصلوا إليها على السبورة.

إستراتيجية العمل في مجموعات /نظام الزمالة :

١ - يطلب المعلم إلى كل طالب أن يختار زميلًا له يناقش معه ورقة العمل.

٢ - يوجه المعلم الطلبة إلى إجابة عن التدريب السابع والثامن بالطريقة نفسها مع تغيير الزميل.

٣ - يتلقى الإجابات ويقدم ملخصًا عامًا للدرس .

٤ - يوزع المعلم ورقة العمل رقم (١).

٥ - يجيب الطلبة عن الأسئلة المتضمنة في ورقة العمل رقم (١).

- ما الوزن التصغيري لكل من الكلمات التي تحتها خط في ما يأتي:
- المشيرفة والمصيطة قريتان في قضاء أم الرصاص.
 - معي دائما في السيارة حويسيب وكُتَّيب وقُلِّيم.
 - جلس الصغير القريفصاء.
- علل ما يأتي :
- تُصَغَّر كلمة زعفران على (زُعَيْفَران)
 - تُصَغَّر كلمة غزال على غُزَيْلٍ.

نشاط علاجي

– فرق بين الأسماء التي تصغر تصغيراً ثلاثياً والأسماء التي تصغر تصغيراً رباعياً
• ورقة ، صحراء ، خنفساء ، عثمان.

نشاط إثرائي

– ما مكبر الأسماء الآتية، معللاً تصغيرها بهذه الصورة: قُنَيْدِيل، مُسَيْطَرَة، عُنَيْقِيد، عُجَيْز، مُوَيْعِين؟

إستراتيجيات التقويم وأدواته

إستراتيجية الملاحظة

أداة التقويم: سلم تقدير لفظي

الرقم	المعيار	غالبا	أحيانا	نادرا
١	يصغر الطالب الأسماء الرباعية والمركب الإضافي تصغيراً صحيحاً.			
٢	يذكر الطالب مكبر أسماء مصغرة.			
٣	يتعاون الطالب مع زملائه للوصول إلى الحل.			
٤	ييدي الطالب وجهة نظره في النقاش.			
٥	يحترم الطالب آراء زملائه.			
٦	يتوصل الطالب إلى استنتاجات صحيحة.			
٧	يضبط الطالب الاسم المصغر ضبطاً صحيحاً.			

النتائج

- يميز الطالب جموع القلة من جموع الكثرة.
- يصغر الطالب الجموع تصغيراً صحيحاً.
- يذكر الطالب مكبر أسماء مصغرة.
- يستخرج الطالب أسماء مصغرة من نصوص معطاة.

إستراتيجيات التدريس وإدارة الصف

إستراتيجية التعلم في مجموعات / الشبكة العنكبوتية

- ١ - الربط: يراجع المعلم مع الطلبة تصغير الاسم الثلاثي والاسم الرباعي والاسم الخماسي والاسم المركب تركيباً إضافياً بشكل موجز.
- ٢ - يعلن المعلم إستراتيجية التعلم لهذا اليوم: تصغير الجمع.
- ٣ - يعرض المعلم الأمثلة بالطريقة التي يراها مناسبة.
- ٤ - يقسم المعلم الطلبة إلى ثلاث مجموعات.
- ٥ - يقرأ بعض الطلبة الأمثلة المعروضة.
- ٦ - يناقش المعلم الطلبة في مضمون هذه الأمثلة.
- ٧ - يراجع المعلم مع الطلبة جموع القلة وجموع الكثرة وجمعي السّلامة.
- ٨ - تدرس كل مجموعة كيفية تصغير نوع واحد من أنواع الجموع.
- ٩ - يناقش المعلم استنتاجات المجموعات ويعزز الصحيح منها ويصحح الخطأ.
- ١٠ - تتحد المجموعات مع بعضها لتخرج باستنتاجات لكيفية تصغير الجموع.
- ١١ - يدون المعلم الاستنتاجات الصحيحة على السبورة.

إستراتيجية العمل في المجموعات / المناقشة

- ١ - يوجه المعلم الطلبة إلى حل تدريبات الكتاب بصورة متسلسلة ويزمن محدد لكل تدريب.
- ٢ - يتجول المعلم بين الطلبة في أثناء حل التدريبات.
- ٣ - يستمع المعلم إلى الإجابات الفردية ويناقشها، ثم يدون الإجابة الصحيحة على السبورة.
- ٤ - ينتقل المعلم إلى التدريب الذي يليه إلى أن ينتهي منها جميعاً.
- ٥ - يعطي المعلم أحد التدريبات واجباً بيتياً.

ثمة كلمات تصغر تحببًا وأخرى تحقيرًا، دلل على ذلك من الحياة.
- ارجع إلى الإنترنت واجمع أسماء القرى أو المدن الأردنية التي جاءت على صيغ التصغير.

الوحدة التامة

الاستثناء

الزمن المتوقع للوحدة (٦) حصص

النتائج

- يتعرف الطالب مفهوم الاستثناء .
- يحدد الطالب أركان الاستثناء .
- يحلل الطالب أسلوب الاستثناء إلى عناصره .
- يمثل الطالب بجملٍ فيها استثناء .

مصادر التعلم

- الطالب : الخلاصة في علم النحو، حمدي محمود عبدالمطلب
- المعلم: التطبيق الصرفي: عبده الراجحي

المفاهيم والمصطلحات

الاستثناء، المستثنى، الحكم، المستثنى منه، أداة الاستثناء

إستراتيجيات التدريس وإدارة الصف

إستراتيجية العصف الذهني

- ١- الربط: إثارة تفكير الطلبة بطرح المسألة الآتية: ما معنى كلمة (استثنيت) في جملة: استثنيت خالدًا من اللعب.
- ٢- يعلن المعلم إستراتيجية التعلم لهذا اليوم: مفهوم الاستثناء، وأركان جملة الاستثناء.
- ٣- المرحلة الأولى: يطرح المعلم السؤال الآتي محددًا المسألة المراد التفكير بها؛ وهي: استثنيت محمدًا من المشاركة في الإذاعة.
 - هل يمكن أن تستبدل به تركيبًا آخر مستغنيًا عن الفعل (استثنيت)؟
- ٤- المرحلة الثانية: يتلقّى المعلم الاقتراحات من الطلبة، ويسجلها على السبورة أو على الورق القلاب.
- ٥- المرحلة الثالثة: مناقشة الأفكار والاقتراحات المطروحة، ويختار التركيب اللغوي الأمثل البديل للتركيب المطروح في المرحلة الأولى. ثم يكتب المعلم بخط بارز على السبورة، مناقشًا الطلبة في سبب اختياره.
- ٦- بعد ذلك يكتب المعلم المثال الأول على السبورة ويلوّن التركيب (غنى الجميع في الحقل إلا المتشائم) بلون مختلف عن باقي الجملة.

٧- يطرح المعلم الأسئلة الآتية على الطلبة:

- ما الحدث الذي تضمنه التركيب السابق؟
 - هل شمل الحدث مَنْ في الحقل جميعهم؟
 - ماذا يمكن أن نطلق على هذا الحدث؟
 - هل غنى جميع من في الحقل؟
 - ماذا نسمي المتشائم؟
 - ممن استثنينا المتشائم؟
 - هل استخدمنا أداة لإخراج المتشائم من الحضور؟
 - وماذا نسمي هذه الأداة؟
 - ماذا يسمى الأسلوب الذي يتضمن إخراج ما بعد الأداة من حكم ما قبلها؟
 - بعد إجابتك عن الأسئلة السابقة؛ نستنتج ما يأتي:
 - يسمى هذا الأسلوب :
 - يسمى الحدث في هذا الأسلوب
 - ويسمى الاسم الذي شمله الحكم في هذا الأسلوب
 - وتسمى الأداة
 - ويسمى الاسم بعد الأداة
- ٨- يدون المعلم استجابات الطلبة على السبورة.

نشاط علاجي

- بين أركان الاستثناء في الجمل الآتية :
 - شارك أهل الريف في قطاف الزيتون إلامزارعاً .
 - أنيرت الشوارع الفرعية في قريننا إلامشارعين .
 - حضر الأصدقاء الحفل غير خالد .
- اقرأ الجملة الآتية ثم أجب عما يأتي: نال العمال المكافآت إلامعاملاً.
 - الحكم في الجملة:
 - المستثنى في الجملة:
 - أداة الاستثناء:
 - المستثنى منه في الجملة:

- من خلال فهمك لأسلوب الاستثناء فرق بين الجملتين الآتيتين في المعنى وإعراب ما تحته خطّ:
- استثنيت عامراً من حضور المهرجان.
 - حضر الطلاب المهرجان إلا عامراً.

إستراتيجيات التقويم وأدواته

إستراتيجية التقويم: الملاحظة

أداة التقويم: سلم التقدير

- يتابع المعلم عمل الطلبة ضمن مشاركاتهم ، و مدى تفاعلهم ليقيّم مدى تحقيقهم لنتائج درس المصدر، و مدى قدرتهم على تصحيح الخطأ في تحديد أركان أسلوب الاستثناء.
- يضع المعلم إشارة (صح) أمام المعيار الذي يتطابق وأداء الطالب:

الرقم	معايير الأداء	مقبول	جيد	ممتاز
١	يحلل الطالب أسلوب الاستثناء إلى عناصره.			
٢	يُميّز الطالب المستثنى في الجملة.			
٣	يحدد الطالب الحكم الإعرابي للاستثناء.			
٤	يعطي الطالب جملة فيها أسلوب استثناء.			
٥	يصحّح الخطأ في أسلوب الاستثناء (إن ورد).			

التقدير:

التغذية الراجعة:

النتائج

- يتعرف الطالب أنواع الاستثناء .
- يفرق الطالب بين أنواع الاستثناء.
- ينشئ الطالب جملاً مفيدة تحوي استثناء بأنواع مختلفة.

المفاهيم والمصطلحات

الاستثناء التام الموجب، الاستثناء التام المنفي، الاستثناء المنقطع، الاستثناء المفرغ (الناقص).

إستراتيجيات التدريس وإدارة الصف

إستراتيجية فكر - زوج - شارك (بنظام المجموعات)

- ١ - الربط: يراجع المعلم مع طلبته مفهوم الاستثناء وأركان أسلوب الاستثناء.
- ٢ - يعلن إستراتيجية التعلم لهذا اليوم: أنواع الاستثناء.
- ٣ - يقسم المعلم الطلبة إلى مجموعات صغيرة مكونة من أربعة طلاب.
- ٤ - يوجه الأسئلة الآتية إلى الطلبة جميعهم:
 - ما أركان الاستثناء في الجملتين الأولى والثانية؟
 - هل توافرت أركان الاستثناء جميعها في الجملتين السابقتين؟
 - هل كان المستثنى من جنس المستثنى منه؟
 - هل سبقت الجملة الأولى بأداة نفي؟
 - هل سبقت الجملة الثانية بأداة نفي؟
 - ماذا نسمي هذا النوع من الاستثناء في الجملة الأولى؟
 - ماذا نسمي هذا النوع من الاستثناء في الجملة الثانية؟
- ٥ - يطلب المعلم إلى الطلبة ما يأتي:
 - (فكر وحدك): يفكر كل طالب بالأسئلة التي طرحت وحده بصمت لمدة دقيقة، لا يتحدث مع زميله في المجموعة نفسها ولا يطلب مساعدة.
 - (فكر مع زميلك): يطرح كل طالب إجابته على زميله ويتناقشان في الإجابة لمدة دقيقتين ويتفقان على إجابة واحدة.

- (فكر مع مجموعتك): بعد انتهاء الثنائي من مناقشة إجابتهما يتشاركان الإجابة مع الثنائي الآخر في نفس المجموعة لمدة دقيقتين.
- (شارك الصف): بعد الانتهاء من المناقشة داخل المجموعة تشارك المجموعة الصف في إجابتها بعد تحديد رئيس لها واتفاقها على إجابة واحدة.
- ٦ - بعد ذلك يدون المعلم على السبورة نتيجة التفكير في الجملة الأولى؛ وهي أن الاستثناء تام مثبت. ونتيجة التفكير في الجملة الثانية؛ وهي أن نوع الاستثناء استثناء تام منفي.
- ٧ - وبالطريقة نفسها يطرح مجموعة من الأسئلة على الجملة الثالثة :
 - ما أركان الاستثناء في الجملة الثالثة؟
 - هل ذكرت جميع أركان الاستثناء؟
 - هل كان المستثنى من جنس المستثنى منه؟
 - ماذا نسمي هذا النوع من الاستثناء في هذه الجملة؟
- ٨ - وبالطريقة نفسها يستخدم الخطوات الأربع (فكر وحدك، فكر مع زميلك، فكر مع مجموعتك، شارك الصف).
- ٩ - بعد ذلك يدون المعلم على السبورة نتيجة التفكير في الجملة الثالثة؛ وهي أن نوع الاستثناء: استثناء منقطع.
- ١٠ - وبالطريقة نفسها يطرح مجموعة من الأسئلة على الجملة الرابعة:
 - ما أركان الاستثناء في الجملة الرابعة؟
 - هل ذكرت جميع أركان الاستثناء؟
 - أي ركن حذف في هذه الجملة؟
 - بم سبق أسلوب الاستثناء في هذه الجملة؟
 - ماذا تسمى (إلا) في هذه الجملة؟
 - ماذا نسمي هذا النوع من الاستثناء في هذه الجملة؟
- ١١ - وبالطريقة نفسها يستخدم الخطوات الأربع (فكر وحدك، فكر مع زميلك، فكر مع مجموعتك، شارك الصف).
- ١٢ - بعد ذلك يدون المعلم على السبورة نتيجة التفكير في الجملة الرابعة؛ وهي أن نوع الاستثناء: استثناء مفرغ أو ناقص.

معلومة إثرائية

– الاستثناء التام المنفي: هو المسبوق بإحدى الكلمات الخاصة الموضوعة له مثل: ما، لا، ليس ... أو شبه نفي كالنهي ومثال ذلك: لا يخرج أحد إلا زيد. أو الاستفهام الإنكاري؛ مثل: هل يسيء إلى جاره أحد إلا الجاهل؟

نشاط علاجي

- ميز أنواع الاستثناء في الجمل الآتية:
- دخل الضيوف القاعة إلا حقائبهم.
- مررت بالرجال إلا خالدًا.
- ما غاب أحد من الطلاب إلا زيد/ زيدًا.

نشاط إثرائي

– هاتِ استثناءً مفرغًا في جملة مفيدة من إنشائك.

إستراتيجيات التقويم وأدواته

إستراتيجية التواصل / أسئلة وأجوبة

أداة التقويم: سلم تقدير عددي

– يعيّن المعلم السجل في ضوء أداء الطالب في المواقف الصفية، ويقدم المعلم التغذية الراجعة التي تسهم في علاج مواطن الضعف واستغلال مواطن القوة:

الرقم	المعيار	١	٢	٣
١	هل حدد الطالب أركان الاستثناء؟			
٢	هل ميز بين الاستثناء المثبت والمنفي؟			
٣	هل فرق بين الاستثناء التام والمنقطع؟			
٤	هل حدد المحذوف في الاستثناء المفرغ؟			

النتائج

- يتعرف الطالب أحكام الاسم الواقع بعد أداة الاستثناء إلا.
- يعرب الطالب الاسم الواقع بعد أداة الاستثناء إلا.

المفاهيم والمصطلحات

النصب على الاستثناء ، البدل

إستراتيجيات التدريس وإدارة الصف

إستراتيجية تنشيط المعرفة السابقة (K.W.L)

- الربط: يربط المعلم ما تعلمه سابقاً، وذلك عن طريق تنشيط المعرفة السابقة (K.W.L) التي تتكون من:
 - تشكيل دائرة من طلبة الصف، ويوزع المعلم عليهم النموذج أدناه: ثم يطرح المعلم أسئلة:
 - ماذا أعرف عن أنواع الاستثناء؟ (يملأ الطلبة الحقل الأول بداية الحصّة).
 - ماذا أريد أن أعرف عن الاستثناء التام المثبت؟ (يملأ الطلبة الحقل الثاني بداية الحصّة).
 - ما الذي تعلمته؟ (يملأ الطالب الحقل الخاص بهذا السؤال قبيل نهاية الحصّة).

ما الذي تعلمته؟	ماذا أريد أن أعرف؟	ماذا أعرف؟

- بعد ذلك يعلن المعلم إستراتيجية التعلّم لهذا اليوم : حكم المستثنى بـ (إلا).

إستراتيجية المقابلة الثلاثية الخطوات

- تقسيم طلاب الصف إلى مجموعات مكونة من ثلاثة طلاب.
- يوزع المهام بين الطلاب الثلاثة في المجموعة الواحدة:
 - الطالب الأول : الطالب الذي يطرح السؤال (مقدم السؤال).
 - الطالب الثاني : الطالب الذي يجيب عن السؤال (مجيب على السؤال).
 - الطالب الثالث : الطالب الذي يكتب الأفكار (مسجل).
- يُعدّ المعلم مجموعة من الأسئلة تعطى لكل مجموعة.
- تناوب الأدوار بين الطلاب الثلاثة في المجموعة الواحدة.
- مجموعة الأسئلة التي أعدها المعلم:
 - ما حركة الاسم الواقع بعد (إلا) في الجملة الأولى (المتشائم)؟
 - ما حركة الاسم الواقع بعد (إلا) في الجملة الثالثة (إبليس)؟

• ماذا تلاحظ في حركة الاسم الواقع بعد (إلا) في الجملة الثانية (الإنسان)؟

• ماذا نعرب الاسم بعد (إلا) في الجملة الرابعة؟

٦- تتناقش المجموعة الثلاثية مع بعضها حول الأفكار والإجابات؛ من أجل التعديل أو الإضافة، ثم تعرض كل مجموعة ما توصلت إليه.

٧- يدون المعلم على السبورة خلاصة عمل المجموعات.

نموذج :

مسجل الإجابة	موجب السؤال	مقدم السؤال
الطالب الثالث	الطالب الثاني	الطالب الأول
الطالب الأول	الطالب الثالث	الطالب الثاني
الطالب الثاني	الطالب الأول	الطالب الثالث
		خلاصة رأي المجموعة

نشاط علاجي

- بين حكم المستثنى في الجملة الآتية: ما حضر الطلاب إلا زيدًا.

نشاط إثرائي

- أعرب الكلمة التي تحتها خط في الجملة الآتية: ما رأيت أحدًا.

إستراتيجيات التقويم وأدواته

إستراتيجية التقويم: مراجعة الذات

أداة التقويم: سجل سير التعلم

- بعد الانتهاء من الإجابة عن الأنشطة المعطاة يقوم الطالب نفسه ذاتيًا، ويحدد مواطن القوة و الضعف لديه، على أن يقدم المعلم التغذية الراجعة التي تسهم في علاج مواطن الضعف واستغلال مواطن القوة.

سجل وصف سير التعلم	
الاسم:	الموضوع: المصدر
التاريخ: / /	
المهمة التي قمت بها:	
تعلمت من الدرس:	
ما اكتسبته من مهارات:	

النتائج

- يتعرف الطالب أحكام المستثنى بـ (غير وسوى).
- يعرب الطالب الاسم بعد غير وسوى.
- يضبط الطالب (غير) في جمل معطاة.
- يوظف الطالب غير وسوى في تحدّثه وكتابتته توظيفاً سليماً.
- يجيب الطلبة عن التدريبين الثاني والثالث.

المفاهيم والمصطلحات

أسماء الاستفهام (غير، سوى)

إستراتيجيات التدريس وإدارة الصف

إستراتيجية المواجهة (اكشف أوراقك)

- ١ - الربط: يكتب المعلم الجملتين: حضر الطلاب الندوة العلميّة إلا زيداً.
حضر الطلاب الندوة العلميّة غير زيد.
• هل هنالك فرق في المعنى بين الجملتين.
- ٢ - يعلن المعلم إستراتيجية التعلم لهذا اليوم، قائلاً: سنتعلم اليوم حكم المستثنى بـ (غير وسوى).
- ٣ - يصمم المعلم مجموعة من البطاقات تحوي أسئلة تتعلق بالدرس، وبطاقات أخرى تحوي الإجابات، ثم توضع البطاقات منتصف الطاولة.
مجموعة من الأسئلة المقترحة في البطاقات:
• حدد عناصر الاستثناء.
• استبدل أداتي الاستثناء (غير وسوى) بالأداة (إلا).
• هل (غير وسوى) حرف أم اسم؟
• ما نوع الاستثناء في الجملة الأولى؟
• ما نوع الاستثناء في الجملة الثانية؟
• ما نوع الاستثناء في الجملة الثالثة؟
• ما إعراب (غير وسوى) في هذه الجمل؟
• ما إعراب الاسم بعد (غير وسوى)؟

٤ - يقسم المعلم طلبة الصف إلى مجموعات رباعية.

٥ - يحدد المعلم قائدًا لكل مجموعة.

• قائد المجموعة هو مَنْ يأخذ بطاقات الأسئلة والإجابات ويوزع الأسئلة على أفراد المجموعة وتبقى الإجابات في حوزته.

٦ - يقرأ القائد الأسئلة، ومقرّر المجموعة يدون الإجابات على أوراقهم.

٧ - عند الانتهاء من الإجابات يطلب إليهم كشف أوراقهم قائلاً (اكشف أوراقك).

٨ - يقارن القائد بين إجابات الطلبة والإجابات التي بحوزته.

٩ - يهنئ القائد الطلبة ذوي الإجابات الصحيحة، ويطلب إليهم شرح الإجابات للطلبة الذين لم يجيبوا، أو لديهم خطأ في الإجابات.

١٠ - يدون المعلم على السبورة السؤال وإجابته بالتعاون مع قائد المجموعة.

١١ - يكتب المعلم الاستنتاجات في نهاية الحصة.

١٢ - يعيد المعلم الفكرة بتغيير قائد المجموعة.

نشاط علاجيّ

- ضع (غير) في جمل من إنشائك مستوفياً أنواع الاستثناء.

نشاط إثرائي

- ضع (غير) مكان (إلا) في الجملة الآتية مع ضبطها ضبطاً صحيحاً:
أحترم الناس إلا ذا الوجهين.

إستراتيجيات التقويم وأدواته

إستراتيجية التقويم : الملاحظة

أداة التقويم: السجل القصصي

- يلاحظ المعلم أداء الطالب وتفاعله في الموقف التعليمي ومدى قدرته على تحقيق النتاجات المطلوبة من أجل تقديم التغذية الراجعة اللازمة.

- يدوّن المعلم الصعوبات التي يواجهها الطلبة للعمل على معالجتها.

الصف :

اسم الطالب :

التاريخ : / /

الموضوع : أحكام المستثنى به (غير وسوى)

الموقف التعليمي:

.....

.....

المشكلة:

.....

.....

الملاحظة:

.....

التقدير :

التغذية الراجعة :

النتائج

- يتعرف الطالب أدوات الاستثناء الآتية: (ما عدا، وعدا، وما خلا، وخلا، وحاشا).
- يتعرف الطالب أحكام المستثنى بـ (خلا وعدا وحاشا).
- يعرب الطالب (ما عدا، وعدا، وما خلا، وخلا، وحاشا).
- يعرب الطالب الاسم بعد خلا وعدا وحاشا وما عدا وما خلا.
- يمثل الطالب بجملٍ من إنشائه يحوي كلُّ منها: (ما عدا، وعدا، وما خلا، وخلا، وحاشا).

المفاهيم والمصطلحات

ما عدا، عدا، ما خلا، خلا، حاشا

إستراتيجيات التدريس وإدارة الصف

إستراتيجية التدريس المباشر، أسئلة وأجوبة

- ١- الربط: يثني المعلم على جهود طلابه، ويذكرهم بالخبرات السابقة التي توقف عندها.
- ٢- يعلن استراتيجية التعلّم لهذا اليوم: أحكام المستثنى بـ (خلا وعدا وحاشا).
ثم يطرح المعلم السؤال الآتي:
• ما أركان أسلوب الاستثناء؟
- ٣- يستمع المعلم لإجابات الطلبة، معززاً ومحفزاً الإجابات السليمة، ومصوباً الأخطاء إن وجدت بمشاركة الطلبة.
- ٤- يقرأ الطالب الجمل الواردة في الكتاب المدرسي قراءة سليمةً فاهمةً وواعيةً.
- ٥- يدون المعلم على السبورة الجملة الآتية: (زرت الأماكن الأثرية في الأردن ما عدا أم قيس)
- ٦- يوجه المعلم السؤال الآتي: حدد الحكم والمستثنى والمستثنى منه وأداة الاستثناء في الجملة السابقة.
- ٧- يدون المعلم الجملة الآتية: (أحترم التجار المستثمرين حاشا المحتكر منهم) (حاشا المحتكر منهم)، ثم يطلب إلى طلبته تحديد الحكم والمستثنى، والمستثنى منه وأداة الاستثناء؛ ليكتشف الطلبة حكم المستثنى.
- ٨- يشارك المعلم طلبته في استنتاج أن ثمة حالات لأحكام المستثنى (عدا، حاشا، خلا).
- ٩- يكتب المعلم الاستنتاجات في جدول على السبورة:

إعرابها	مجردة من (ما)	مسبوقة (ما)	أداة الاستثناء
فعل متعد وما بعدها مفعولاً به.	_____	نعم	ما عدا، ما خلا
فعل ماضٍ وفاعل مستتر وما بعدها مفعول به. حرف جر وما بعدها يكون اسماً مجروراً.	نعم	_____	حاشا، عدا، خلا

نشاط علاجيّ

– ضع (ما عدا، عدا) في جمل من إنشائك.

نشاط إثرائي

- استبدل (خلا) بـ (ما خلا) وغير ما يلزم.
- أ قدر العمال الأمناء ما خلا المتقاعس منهم.

إستراتيجيات التقويم وأدواته

إستراتيجية التقويم : القلم والورقة

أداة التقويم: اختبار قصير

- حدد عناصر أسلوب الاستثناء الوارد في الأمثلة الآتية مع بيان الحكم للمستثنى :
 - أ – حضر الاحتفال الطلاب حاشا زيدا.
 - ب – تفتحت الأزهار ما عدا الياسمين.
 - ج – أثمرت الأشجار خلا شجرة.
- اختر الإجابة السليمة في ما يأتي :
 - (١) أتممت طباعة البحث العلمي ما عدا مصادره ومراجعته.
 - أ – قائمة
 - ب – قائمة
 - ج – قائمة
 - د – قائمة
 - هـ – ب + هـ
 - (٢) نوع الاستثناء في الجملة الآتية: انتهى حفل تكريم الأوائل الساعة السادسة مساءً خلا دقيقتين.
 - أ – منقطع
 - ب – تام مثبت
 - ج – تام منفي
 - د – مفرغ
- وظف (عدا) في جملتين تكون في إحداهما حرف جر، وفي الأخرى فعلاً متعدياً، مع الضبط التام.
- أعرب ما تحته خط في الجملتين الآتيتين.
 - أ – لوّنت لوحات المعرض ما عدا اللوحات الكبيرة.
 - ب – لونت لوحات المعرض خلا اللوحات الكبيرة.

ربط التعلّم بالحياة

- بعد فهمك لأسلوب الاستثناء ابحث في تفاصيل حياتك اليومية عن جمل استخدمت فيها هذا الأسلوب.
- استمع إلى إحدى النشرات الإخبارية وسجّل ما يرد فيها من جمل على أسلوب الاستثناء .

الوحدة الثامنة

الإعلاء بالقلب والحذف

الزّمنُ المتّوقّع للوحدة (٦) حصص

النتائج

- يتعرف الطالب حروف العلة .
- يحدد الطالب التغيرات التي تطرأ على حروف العلة في بعض الكلمات .
- يَرُدُّ الطالب الكلمة التي تحتها خط إلى أصولها .
- يستنتج الطالب مفهوم الإعلال .

مصادر التعلم

- الطالب: الخلاصة في علم النحو، حمدي محمود عبدالمطلب.
- المعلم: التطبيق الصرفي، عبده الراجحي.

المفاهيم والمصطلحات

مناسبة الحركة، التجانس الصوتي، الخفة، التقاء الساكنين.

إستراتيجيات التدريس وإدارة الصف

إستراتيجية العصف الذهني

- ١ - الربط: اشرح الموقف الآتي: شخص به اعتلال وذهب إلى الطبيب، وكشف علته ووصف له دواء. هل تتغير أحواله وتتقلب؟
- ٢ - يعلن المعلم إستراتيجية التعلم لهذا اليوم، قائلاً: سنتعلم اليوم حروف العلة والتغيرات التي تصيبها، ومفهوم الإعلال.
- ٣ - يكتب المعلم الكلمات الآتية على السبورة (دعوة، دعا، يدعو، دعت، الداعي، داع) ويكتب (وزن، يزن، زن، ميزان، زنة).
- ٤ - يطرح المعلم الأسئلة الآتية على الطلبة:
 - حدد أحرف العلة.
 - ما التغير الذي حصل لأحرف العلة؟
 - بين القلب في أحرف العلة.
 - بين الحذف في أحرف العلة.
 - ما مفهوم الإعلال؟

• بعد إجابتك على الأسئلة السابقة؛ نستنتج:

■ الإعلال هو:

■ التغيير في أحرف العلة قد يكون أو

٥ - يدون المعلم ما توصل إليه الطلبة على السبورة.

نشاط علاجي

- هات خمس كلمات فيها حروف علة.

نشاط إثرائي

- حدد حرف العلة المحذوف في الكلمات الآتية: قف ، هبة ، عدة .

إستراتيجيات التقييم وأدواته

إستراتيجية التقييم: الملاحظة

أداة التقييم: سلم التقدير

- يتابع المعلم عمل الطلبة ضمن مشاركاتهم، ومدى تفاعلهم ليقيم مدى تحقيقهم لنتائج الدرس.

- يضع المعلم إشارة (صح) أمام المعيار الذي يتطابق وأداء الطالب:

الرقم	معايير الأداء	مقبول	جيد	ممتاز
١	يحدد الطالب أحرف العلة.			
٢	يحدد الطالب التغيير لذي طرأ على أحرف العلة.			
٣	يعيّن الطالب الحرف المحذوف في الكلمة.			
٤	يعيّن الطالب الحرف المنقلب.			

التقدير:

التغذية الراجعة:

النتائج

- يتعرف الطالب حالات قلب الواو والياء ألفاً .
- يبين الطالب أصل الهمزة في كلمات معطاة .
- يميّز الطالب حالات قلب الواو والياء همزة .
- يقلب الطالب حرف المد الزائد همزة في الاسم المفرد المؤنث بعد ألف صيغة منتهى الجموع .
- يجري الطالب الإعلال في كلمات معطاة .

مصادر التعلم

- الطالب: الخلاصة في علم النحو، حمدي محمود عبدالمطلب.
- المعلم: التطبيق الصرفي، عبده الراجحي.

المفاهيم والمصطلحات

الإعلال بالقلب، حرف المد الزائد، صيغة منتهى الجموع.

إستراتيجيات التدريس وإدارة الصف

إستراتيجية حماسية لماذا ؟

- ١ - الربط: يطرح المعلم سؤالاً عن مفهوم الإعلال، مع إعطاء مثال.
- ٢ - يعلن المعلم إستراتيجية التعلم لهذا اليوم، قائلاً: سنتعلم اليوم حالات الإعلال بالقلب.
- ٣ - يُقسّم المعلم طلبة الصف إلى مجموعات.
- ٤ - يطرح المعلم خمسة أسئلة تبدأ بـ (لماذا؟)؛ وذلك من خلال النظر إلى أمثلة المجموعة (أ) وعند النظر إلى الكلمات التي تحتها خط: كان، زان، اغتدى، اهتدى.
• لماذا نحتاج إلى معرفة أصل الكلمة؟
• لماذا قلبت الواو ألفاً في كلمة (كان)؟ (ما أصل الكلمة؟)
• لماذا قلبت الياء ألفاً في كلمة (زان)؟ (ما مضارع تلك الكلمة؟)
• لماذا قلبت الواو ألفاً في كلمة (اغتدى)؟ (ما أصل تلك الكلمة؟)
• لماذا قلبت الياء ألفاً في كلمة (اهتدى)؟ (ما مضارع تلك الكلمة؟)
- ٥ - يدون المعلم الإجابات على السبورة.

٦ - يستنتج الطلبة الحالة الأولى للإعلال بالقلب.

٧ - يطرح المعلم الأسئلة التي تبدأ بـ (لماذا)؟ على المجموعة (ب):

• لماذا قلبت الواو همزة في كلمة (قائل)؟ (ما أصل الكلمة)؟

• لماذا قلبت الياء همزة في كلمة (بائع)؟ (ما مصدر (أصل، مجرد) الكلمة)؟

• لماذا قلبت الياء همزة في كلمة (الغناء)؟ (ما مجرد تلك الكلمة)؟

• لماذا قلبت الواو همزة في كلمة (السماء)؟ (ما مصدر (أصل، مجرد) تلك الكلمة)؟

• لماذا لم يطرأ إعلال بالقلب على كلمتي (الشعراء، وإنشاء)؟

٨ - يدون المعلم الإجابات على السبورة.

٩ - يستنتج الطلبة الحالة الثانية للإعلال بالقلب.

١٠ - يستكمل المعلم شرح حالات الإعلال بالقلب؛ وذلك بالنظر في الكلمات:

سحائب، خمائل، ركائب، التي تقع ضمن المجموعة (ب) ويطرح مجموعة من الأسئلة تبدأ بـ (لماذا)؟

• لماذا قلب حرف المد الزائد (الألف) همزة في كلمة (سحائب)؟

(ما مفرد كلمة سحائب؟ أين وقع حرف المد الزائد في الكلمة)؟

• لماذا قلب حرف المد الزائد (الياء) همزة في كلمة (خمائل)؟ (ما أصل كلمة (الخمائل)؟

• لماذا قلب حرف المد الزائد (الواو) همزة في كلمة (ركائب)؟

• لماذا لم يطرأ إعلال بالقلب على كلمة (مسائل)؟

• لماذا لم يحدث إعلال بالقلب في كلمة (معايش)؟

١١ - يدون المعلم الإجابات على السبورة.

١٢ - يستنتج الطلبة الحالة الثالثة للإعلال بالقلب.

١٣ - في نهاية الحصة يطلب المعلم من الطلبة تصميم خارطة مفاهيمية لحالات الإعلال بالقلب التي درسها

في هذه الحصة. (ماذا تعلمنا اليوم)؟

نشاط علاجي

- وضع الإعلال في كلمة (صائم).

نشاط إثرائي

- علل سبب قلب الواو همزة في كلمة (الصفاء)

إستراتيجية التقويم: الملاحظة

أداة التقويم: السجل القصصي

- يلاحظ المعلم أداء الطالب وتفاعله في الموقف التعليمي ومدى قدرته على تحقيق النتائج المطلوبة من أجل تقديم التغذية الراجعة اللازمة.
- يدوّن المعلم الصعوبات التي يواجهها الطلبة للعمل على معالجتها، ويقدم التغذية الراجعة.

اسم الطالب :	الصف :
الموضوع : قلب الواو والياء ألفا - قلب الواو والياء همزة قلب حرف المد الزائد همزة	
التاريخ : / /	
الموقف التعليمي:	
.....	
.....	
المشكلة:	
.....	
.....	
الملاحظة:	
.....	
.....	

التقديم :

التغذية الراجعة :

.....

النتائج

- يبين الطالب حالات قلب الواو ياء.
- يعطي الطالب أمثلة لكلمات قلبت الواو ياء .
- يوضح الطالب الإعلال بالقلب في كلمات معطاة.

مصادر التعلم

- الطالب: الخلاصة في علم النحو، حمدي محمود عبدالمطلب.
- المعلم: التطبيق الصرفي، عبده الراجحي.

إستراتيجيات التدريس وإدارة الصف

إستراتيجية الرؤوس المرقمة

- ١ - الربط: يراجع المعلم مع طلبته الدرس الماضي وذلك من خلال استراتيجية الدقيقة الواحدة، وذلك بطرح أسئلة عن الحصة التي أخذت سابقاً.
- ٢ - يعلن المعلم إستراتيجية التعلم وهي إعلال قلب الواو ياء.
- ٣ - يعرض المعلم الأمثلة (١-٥) على السبورة أو بالوسيلة التي يراها مناسبة.
- ٤ - يقسم المعلم الطلبة في مجموعات، ثم يرقم أفراد المجموعة ويطلب من المجموعات ملاحظة (الياء) في الكلمتين (حظيت، الداعي).
- ما أصل الياء؟
- ما موقع الواو وما حركة ما قبلها؟
- ٥ - يطرح المعلم سؤالاً: لماذا لا يكون إعلال في كلمتي (نسي، العاني)؟
- ٦ - يدون الطلبة الإجابات على السبورة.
- ٧ - يستنتج الطلبة الحالة الأولى من قلب الواو ياء.
- ما أصل كلمة (ميراث) في المثال الثالث؟
- ما حركة ما قبل الواو؟
- بين سبب قلب الواو ياء؟
- لماذا كلمة (غيبة) ليس فيها إعلال؟
- ٨ - يدون الطلبة الإجابات على السبورة.
- ٩ - يستنتج الطلبة الحالة الثانية في قلب الواو ياء.
- ١٠ - يطلب المعلم إلى الطلبة النظر في المثالين الرابع والخامس ويطرح التساؤلات الآتية:
- ما أصل كلمة (منسي)؟

- ما نوع كلمة (منسي) من المشتقات؟
- ١١- اضبط حركات كلمة (منسوي) بحيث تكون على وزن مَفْعُول؟
- لماذا قلبت الواو ياء؟
- ما مضارع كلمة (هيّن)؟
- ما حركة الواو والياء؟
- ١٢- يدون الطلبة الإجابات على السبورة.
- ١٣- يستنتج الطلبة الحالة الثالثة من قلب الواو ياء.
- ١٤- يقدم المعلم التغذية الراجعة.
- ١٥- يطلب المعلم إلى أحد الطلبة كتابة الاستنتاجات التي توصلوا إليها على السبورة.
- ١٦- يجيب الطلبة عن أسئلة التدريبات (١-٦) الواردة في الكتاب المدرسي.

نشاط علاجي

- اذكر مواضع قلب الألف همزة مع التمثيل.
- بين الإعلال في كلمة (مرمي).

نشاط إثرائي

- علل ما يأتي:
- قلب الواو ياء في كلمة (ميثاق).
- قلب الواو ياء في كلمة (السامي).
- هاتِ صيغة منتهى الجموع من (رسالة، خميلة، قلادة) ثم بين ما حدث من إعلال فيها.

إستراتيجيات التقويم وأدواته

إستراتيجية التقويم: التواصل / أسئلة وأجوبة
أداة التقويم: سلم التقدير العددي

الرقم	السلوك/ الأداء	١	٢	٣	٤	٥
١	يحدد الطالب حالات قلب الواو ياء.					
٢	يحدد الطالب حالات قلب الواو ألفاً.					
٣	يحدد الطالب الإعلال في صيغة منتهى الجموع التي يحوي مفرد لها المؤنث همزة.					
٤	يستخرج الطالب كلمات فيها إعلال من سياقات متنوعة.					
٥	يعلل الطالب حدوث الإعلال في كلمات معطاة.					
٦	يجيب الطالب عن أسئلة التدريبات.					

النتائج

- يبين الطالب حالات الإعلال بالحذف للاسم المنقوص.
- يعلل الطالب حالات حذف الألف في الاسم المقصور.
- يعطي الطالب أمثلة لكلمات فيها إعلال بالحذف.
- يستخرج الطالب كلمات وقع فيها إعلال من جمل أو نص.
- يجيب الطالب عن التدريبات المتعلقة بالدرس.

المفاهيم والمصطلحات

الإعلال بالحذف، الاسم المنقوص، الاسم المقصور

إستراتيجيات التدريس وإدارة الصف

إستراتيجية القبعات الست

- ١ - الربط: يحث المعلم طلبته على استذكار أهم الاستنتاجات المتعلمة في الموقف الصفّي السابق، استذكاراً ذهنياً، ثم يطلب إلى أحد طلبته مشاركة زملائه بهذا الاستذكار.
- ٢ - يعلن المعلم عن إستراتيجيته التعلم هي: التعرف إلى حالات إعلال الاسم المنقوص والمقصور من خلال إستراتيجية القبعات الست.
- ٣ - يوزع المعلم الطلبة على ست مجموعات، كل مجموعة تمثل قبعة من القبعات الست:
 - القبعة البيضاء
- ٤ - يوكل إلى هذه المجموعة جمع التفاصيل المتعلقة بالاسم المنقوص والاسم المقصور، (الاهتمام بجمع المعلومات فقط).
- القبعة السوداء
- ٥ - تقدم هذه المجموعة بياناً وتفصيلاً وشرحاً للمعلومات الواردة من المجموعة "البيضاء"، ونقدها وشرحها، وستتناول هذه المجموعة إلى:
 - علاقة الاسم المنقوص إذا نون بالضم والكسر وحذف الياء.
 - علاقة الاسم المنقوص وحذف الياء في جمع المذكر السالم.
 - علاقة الاسم المقصور وحذف الألف جمع المذكر السالم.

القبة الصفراء

٦ - يقوم أعضاء هذا الفريق بالتمثيل على الاستنتاجات المطروحة من قبل أعضاء فريق القبة السوداء، وحث الطلبة على إيراد المزيد من الأمثلة على الاستنتاجات المطروحة أيضًا.

القبة الخضراء

٧ - استحضار معلومات وأنشطة، وأمثلة إثرائية وعلاجية لم تقدمها القبعات الأخرى.

القبة الحمراء

٨ - يكتب أعضاء هذه المجموعة تساؤلاتهم، وما لبس عليهم وصعب فهمه، حتى اللحظة من المعلومات المقدمة تحت مسمى: مخاوف، أسئلة...

القبة الزرقاء

٩ - يقوم أعضاء الفريق بتوزيع المهمات عليهم؛ ليقدموا عملاً جماعياً يتمكنون بعد ذلك من:
• تلخيص ما سبق ذكره.

• الخروج بقواعد ضابطة وناظمة للاسم المنقوص والممدود.

• تقديم التغذية الراجعة عن أداء الطلبة ومشاركتهم، وإيجابيتهم، ونقاط القوة والضعف.

١٠ - يوزع المعلم ورقة عمل على الطلبة لقياس مستوى المعرفة الذي وصلوا إليه.

١١ - يجيب الطلبة عن الأسئلة المتضمنة في ورقة العمل.

نشاط علاجي

- هات كلمة (قاضي) في جملتين مرة منونة بتنوين الضم وأخرى بتنوين الكسر.

نشاط إثرائي

- علل حذف الياء في كلمة (الهادين).

إستراتيجيات التقييم وأدواته

إستراتيجية التقييم: الملاحظة

أداة التقييم: السجل القصصي

- يلاحظ المعلم أداء الطالب وتفاعله في الموقف التعليمي ومدى قدرته على تحقيق النتاجات المطلوبة من أجل تقديم التغذية الراجعة اللازمة.

- يدوّن المعلم الصعوبات التي يواجهها الطلبة للعمل على معالجتها مُقدِّمًا التغذية الراجعة المناسبة.

الصف :

اسم الطالب :

التاريخ : / /

الموضوع : الإعلال بالحذف (المنقوص والمقصور)

الموقف التعليمي:

.....

.....

المشكلة:

.....

.....

الملاحظة:

.....

التقديم :

التغذية الراجعة :

.....

النتائج

- يتعرف الطالب حالات حذف وسط الفعل الأجوف.
- يبين الطالب حالات الحذف في الفعل المثال الواوي.
- يبين الطالب حالات الحذف عند إسناد الفعل الناقص إلى واو الجماعة أو ياء المخاطبة.
- يجيب الطالب عن التدريبات المتعلقة بالدرس.

مصادر التعلم

- الطالب: الخلاصة في علم النحو، حمدي محمود عبدالمطلب.
- المعلم: التطبيق الصرفي، عبده الراجحي.

المفاهيم والمصطلحات

الفعل الأجوف، المثال الواوي، واو الجماعة، ياء المخاطبة.

إستراتيجيات التدريس وإدارة الصف

إستراتيجية القبعات الست

- ١ - الربط: يحث المعلم طلبته على استذكار أهم الاستنتاجات المتعلمة في الموقف الصفي السابق، استذكاراً ذهنياً، ثم يطلب إلى أحد طلبته مشاركة زملائه بهذا الاستذكار.
- ٢ - يعلن المعلم إستراتيجيته التعلم، وهي التعرف إلى حالات الإعلال بالحذف (الفعل الأجوف، الفعل المثال الواوي، الفعل الناقص) من خلال إستراتيجية القبعات الست.
- ٣ - يوزع المعلم الطلبة على ست مجموعات، كل مجموعة تمثل قبعة من القبعات الست:
القبعة البيضاء
- ٤ - تقوم المجموعة المرتدية هذه القبعة بجمع التفاصيل المتعلقة بالفعل الأجوف، الفعل المثال الواوي، الفعل الناقص (الاهتمام بجمع المعلومات فقط).
- القبعة السوداء
- ٥ - تقدم هذه المجموعة بياناً وتفصيلاً وشرحاً للمعلومات الواردة من المجموعة "البيضاء"، ونقدها وشرحها، وستعرض هذه المجموعة:

- علاقة الفعل الأجوف وتسكين آخره.
- علاقة الفعل المثال الواوي وحذف الواو في مضارعه وأمره ومصدره.
- علاقة الفعل الناقص وإسناده لواء الجماعة وياء المخاطبة.

القبعة الصفراء

- ٦ - يقوم أعضاء هذا الفريق بالتمثيل على الاستنتاجات التي طرحها أعضاء فريق القبعة السوداء، وحث الطلبة على إيراد المزيد من الأمثلة على الاستنتاجات المطروحة أيضًا.

القبعة الخضراء

- ٧ - استحضار معلومات وأنشطة أمثلة إثرائية وعلاجية لم تقدمها القبعات الأخرى.

القبعة الحمراء

- ٨ - يكتب أعضاء هذه المجموعة تساؤلاتهم وما لبس عليهم وصعب فهمه، حتى اللحظة من المعلومات المقدمة تحت مسمى: مخاوف، تساؤلات، تحديات ...

القبعة الزرقاء

- ٩ - يقوم أعضاء الفريق بتوزيع المهام عليهم؛ ليقدموا عملاً جماعياً يتمكنون بعد ذلك من:
١٠ - تلخيص ما سبق ذكره.

- ١١ - الخروج بقواعد ضابطة وناظمة لحالات الإغلال بالحذف (الفعل الأجوف، الفعل المثال الواوي، الفعل الناقص).

- ١٢ - تقديم التغذية الراجعة عن أداء الطلبة ومشاركتهم، وإجاباتهم، ونقاط القوة والضعف.

- ١٣ - يوزع المعلم ورقة عمل على الطلبة تقيس مستوى المعرفة الذي وصلوا إليه.

- ١٤ - يجب الطلبة عن الأسئلة المتضمنة في ورقة العمل.

نشاط علاجي

- أسند الأفعال الآتية إلى ضمير واو الجماعة وياء المخاطبة مع ضبط ما قبل الضمير:
دعا، يقضي، يسمو

نشاط إثرائي

- هات مصدر الأفعال الآتية:
• وصف، وعد، وجد.

إستراتيجيات التقويم وأدواته

إستراتيجية التقويم: الملاحظة

أداة التقويم: سلم التقدير

- يتابع المعلم ملاحظة عمل الطالب ضمن مجموعته لتقويم قدرة الطالب على تبين حالات الإعلال بالحذف.
- يعبئ المعلم سلم التقدير الآتي بوضع إشارة (صح) مقابل الصفة التي تنطبق وأداء الطالب.

اسم الطالب:

الرقم	معايير الأداء	ممتاز	جيد	مقبول
١	يُمييز الطالب الفعل الأجوف من المثال من الناقص			
٢	يبين الطالب سبب حذف وسط الفعل الأجوف			
٣	يسند الطالب الفعل الناقص لضميري الواو وياء المخاطبة.			
٤	يعطي الطالب جملاً مفيدة تحوي إعلال بالحذف.			
٥	يوضح الطالب الإعلال في كلمات معطاة.			

التقدير:

التغذية الراجعة:

ربط التعلّم بالحياة

- في حياتنا اليومية كثير من الكلمات طرأ عليها التغير والحذف، وذلك من أجل التخفيف والتجانس الصوتي؛ دّل على ذلك بجمع أسماء بعض المحلات التجارية في حيّك، حدث فيها إعلال.

الوحدة الحادية عشرة

النَّسَبُ

الزَّمنُ المُتَوَقَّعُ للوحدة (٥) حصص

النتائج

- يذكر الطالب أهمية النسب في حياته اليومية.
- يقرأ الطالب السياقات اللغوية الواردة قراءة متدبرة.
- يتبين الطالب العلاقة بين طرفي النسب: الاسم المنسوب والمنسوب إليه.
- يلحظ الطالب ما يعترى بنية الاسم المنسوب إليه: تأنيثاً، وإفراداً، وجمعاً.
- يستنتج الطالب قواعد النسب إلى:
 - ما كان آخره تاء مربوطة من الأسماء.
 - ما كانت عينه مكسورة من الأسماء.
 - الاسم الممدود حين تكون الهمزة زائدة، أو منقلبة عن واو، أو ياء، أو كانت الهمزة أصلية.

مصادر التعلم

- الطالب: التطبيق النحوي، عبده الراجحي.
- المعلم: الصرف الوافي، هادي نهر.

المفاهيم والمصطلحات

النسب، الاسم المنسوب، الاسم المنسوب إليه.

إستراتيجيات التدريس وإدارة الصف

إستراتيجية التفكير الناقد

- ١ - الربط: مراجعة الخبرات السابقة للتعلم.
- ٢ - يعلن المعلم إستراتيجية التعلم لهذا اليوم، قائلاً: سنتعلم اليوم آلية النسب إلى كل من:
 - الاسم المنتهي بالتاء المربوطة.
 - الاسم الثلاثي المكسور العين.
 - الاسم الممدود.
- ٣ - يسأل المعلم طلابه عن العلاقة التي تجمع بين الأسماء التي تحتها خط في السياقين الآتين:
 - قال تعالى: ﴿إِنَّا أَنْزَلْنَاهُ فُورًا عَرَبِيًّا لَعَلَّكُمْ تَعْقِلُونَ﴾. [سورة يوسف، الآية ٢].
 - يُعَدُّ الشاعر أحمد شوقي رائد الشعر المسرحي.
- ٤ - يستمع المعلم إلى إجابات الطلاب على اختلافها، ويدونها على السبورة.

٥ - ثم يطرح السؤال الآتي: ماذا أفاد دخول الياء على الاسم (عرب) في المثال الأول، وعلى (المسرح) في المثال الثاني، ثم يتبع ذلك باستنتاج العلاقة (ومشاركة الطلاب) بين: (عرب، عربي) و(مسرح، مسرحي).

٦ - يوجه المعلم طلابه لاستحضار أمثلة شبيهة بتلك السابقة.

٧ - يطلب المعلم إلى طلابه ذكر فوائد النسب في ظل ما تعلموا.

٨ - يدون المعلم الأمثلة الآتية على السبورة:

• أضحى بيت الشاعر عرار معلماً ثقافياً.

• تَقَبَّلَ جلالة الملك - في الديوان المَلِكِيّ العامر - أوراق اعتماد السفراء الجدد.

• لست سوداويّ النظرة، لكنني أردت أن أصف الحقيقة وأجليها كما هي.

٩ - يُقسِّمُ المعلم طلابه إلى مجموعات أربع، كل مجموعة تكلف بمهمة:

• المجموعة الأولى: المثال الأول.

• المجموعة الثانية: المثال الثاني.

• المجموعة الثالثة: المثال الثالث.

• المجموعة الرابعة: تدون الاستنتاجات والقواعد الناظمة لنسب الأسماء التي تحتها خط.

١٠ - يناقش أعضاء المجموعة مع المعلم عزل الياء المشددة عن الكلمة التي تحتها خط، مع ملاحظة التغيرات

التي طرأت على بنية الكلمة، كما في المثال الآتي:

كانت النتيجة ثمرة جهد جماعيّ، وعمل تعاونيّ.

جماعيّ: جماعة، التغيير: حذف التاء المربوطة.

الاستنتاج: تحذف التاء المربوطة من آخر الأسماء المنتهية بالتاء المربوطة عند النسب إليها.

١١ - تختار كل مجموعة ناطقاً باسمها، يعرض مشاركة واستنتاج الطلاب وما توصلوا إليه.

١٢ - يكون المعلم مراقباً وموجهاً ومحفزاً ومعزراً.

١٣ - تدون المجموعة الرابعة الاستنتاجات (من المجموعات الثلاثة) على السبورة بعد تدقيقها وصياغتها

صياغة لغوية سليمة، بعد مناقشتها.

١٤ - يكلف المعلم الطلبة بأن يأتوا بأمثلة مفيدة من حياتهم اليومية على النسب.

١٥ - يوزع المعلم ورقة العمل (١) على الطلبة.

١٦ - يجيب الطلبة عن الأسئلة المتضمنة في ورقة العمل (١).

- حدد أركان النسب في الكلمات التي تحتها خط في ما يأتي:
أمل دنقل شاعر مصريّ، وشعره ذو بعد دراميّ.
- مثل على ما يأتي بجمل من إنشائك:
 - النسب إلى المختوم بقاء التأنيث.
 - النسب إلى الممدود.
 - النسب إلى الاسم الثلاثيّ مكسور العين.
- يُذكر المعلم طلبته بتعريف النسب، وطرفيه وفوائده.

معلومات إثرائية

– النسبة لغة: هو القرابة، وقيل: هو الآباء خاصة. ويكون النسب إلى البلاد ويكون في الصناعة .
اصطلاحًا: قال ابن يعيش النحويّ (اعلم أن النسبة التي يقصدها النحويون، ويسمونها (سيبويه): الإضافة،
هو ما نسب إلى قبيلة أو صيغة أو غير ذلك، ويقال: نسبةً إلى بني فلان أي ينسب إليهم).

نشاط علاجيّ

– أعرب ما تحته خط في ما يأتي إعرابًا تامًّا: وتضحك مني شيخة عَبْشَمِيَّة.

نشاط إثرائي

– انسب إلى الكلمات الآتية :
(قَرْيَةٌ ، سَنَةٌ ، لُغَةٌ ، سَمَاءٌ ، حَوْرَاءٌ ، نَمْرٌ ، إِبِلٌ ، دُئِلٌ).
– ما التغيرات التي طرأت على الكلمات المنسوبة الآتية :
• عَمَانِيٌّ • بَيْتِيٌّ • لَبَقِيٌّ

إستراتيجيات التقويم وأدواته

إستراتيجية التقويم: التقويم المعتمد على الأداء

أداة التقويم: القلم والورقة

– اكتب فقرة من إنشائك، تتحدث فيها عن مباراة شاهدتها، مُضَمَّنًا إياها أسماء منسوبة، واشكلها شكلاً سليماً.

النسب إلى الاسم المقصور والمنقوص وما على وزن (فعيلة)، وما انتهى بياء مشددة سبقها حرف واحد فقط

النتائج

- يقرأ الطالب الأمثلة المدونة على السبورة قراءة واعية فاهمة.
- يستنتج الطالب قواعد النسب إلى: الاسم المقصور، والمنقوص، وما على وزن (فعيلة)، وما انتهى بياء مشددة سبقها حرف واحد فقط.
- يستمع الطالب إلى المعلم وزملائه مدوّنًا الطروحات والاستنتاجات.
- ينشئ الطالب جملاً تمثل القواعد المتعلمة.

مصادر التعلم

- للطالب: التطبيق النحوي، عبده الراجحي.
- للمعلم: الصرف الوافي، هاي نهر.

المفاهيم والمصطلحات

الاسم المقصور، الاسم المنقوص .

إستراتيجيات التدريس وإدارة الصف

إستراتيجية التواصل اللغوي

- ١ - الربط: يتبع المعلم إستراتيجية (كرسي الاعتراف)، حيث يختار المعلم ممثلاً عن كل مجموعة، وي طرح أسئلة تتعلق بنقاط التعلم السابقة في الدرس السابق.
- ٢ - يعلن المعلم إستراتيجية التعلم، حيث سنتعلم اليوم كيفية النسب إلى: الاسم المقصور والمنقوص، وما هو على وزن (فعيلة)، وما انتهى بياء مشددة سبقها حرف واحد فقط.
- ٣ - يدون المعلم الأمثلة الآتية على السبورة، طالباً قراءتها وتمعنّها في أثناء الكتابة، ويدون المعلم الأمثلة، متخللاً ذلك القراءة بصوتٍ مسموعٍ:
 - يحرم الإسلام الفائدة الرّبويّة.
 - التعليم الثّانويّ متنوع في مجالاته وتخصصاته.
 - الخبر الصّحفيّ بحاجة إلى تدقيق لغوي.
 - المشروعات الحيويّة استثمار للمستقبل.

٤ - يطلب المعلم إلى أربعة طلاب مجيدين قراءة الأمثلة بصوتٍ مسموعٍ مع مراعاة مواطن الفصل والوصل والضبط السليم للكلمات.

٥ - يستمع الطلاب لقراءة زملائهم، ويركزون النظر إلى الكلمات التي تحتها خط.

٦ - يطرح المعلم - بعد ذلك - سؤالاً عن التراكيب الآتية: (الفائدة الربويّة، التعليم الثانويّ، التحرير الصحفيّ، المشرعات الحيويّة).

٧ - يستقبل المعلم مشاركات الطلاب في غضون أربع دقائق، دقيقة لكل مشاركة.

٨ - يوجه المعلم طلابه إلى إعادة القراءة للكلمات التي تحتها خط، واستنتاج القاعدة التي تنتظم تحتها الكلمات التي تحتها خط.

٩ - يفكر الطالب وحده في السؤال المطروح، ثم يشارك زميله في الاستنتاجات التي توصل إليها، (فكر، زاوج، ناقش).

١٠ - يستمع المعلم إلى مشاركات الطلاب موزعاً الوقت بعدالة على المجموعات، ويناقشها، ويدون الصحيح منها، ويصوب ما جانب الصواب.

١١ - يدون المعلم الاستنتاجات الآتية على السبورة:

- تقلب الألف واوًا، ويفتح ما قبل الواو، إذا كان النسب لاسم مقصور جاءت ألفه ثالثة.
- إذا كانت ألف الاسم المقصور رابعة، والحرف الثاني ساكنًا نحو (رمثا)، جاز لك أن تقول: (رمثاويّ) بزيادة واو بعد الألف.
- إذا كانت ألف الاسم المقصور رابعة، وثانيه متحركًا تحذف ألفه، نحو: حبكا، حبكي. ومثله إذا كانت ألف الاسم المقصور خامسة فأكثر، نحو: أريحا، موسيقا، فتحذف ألفه عند النسب فتصبح: (أريحيّ، مُوسِقيّ).
- ينسب إلى الاسم المنقوص الذي جاءت الياء فيه رابعة، بقلب يائه واوًا، وفتح ما قبلها.
- ينسب إلى الاسم على وزن (فعيلة) غير المضعف، بحذف يائه وتائه وفتح حرفه الثاني. وحين ينسب إلى (فَعِيلَة) المضعف فتحذف التاء فقط، نحو (حَقِيقَة، حَقِيقِيّ). أمّا (فَعِيلَة) مضموم الفاء، فتحذف الياء والتاء منه، نحو: (مزينَة: مُزِنِيّ، وَعَبِيدَة: عُبْدِيّ).
- ينسب إلى الاسم المنتهي بياء مشددة سبقها حرف واحد فقط برد الياء الأولى إلى أصلها (اليائيّ)، وقلب الياء الثانية واوًا، وفتح ما قبل الواو، نحو: (حي: حَيَوِيّ)، وإذا كان أصل الياء الأولى واوًا نحو الاسم: (زيّ)، وأصله (زويّ)، فالنسب إليها (زَوَوِيّ)، وأمّا إذا جاءت الياء المشددة بعد حرفين، نحو (نبيّ)، فإننا نحذف الياء الأولى، ونقلب الثانية واوًا، ونفتح ما قبلها، فنقول: (نَبَوِيّ).

١٢ - يوزع المعلم ورقة العمل رقم (٢).

١٣ - يجيب الطلبة عن الأسئلة المتضمنة في ورقة العمل رقم (٢).

- أكتب مثلاً واحداً على كل من: النسب إلى الاسم الممدود، النسب إلى الاسم المقصور، النسب إلى الاسم المنقوص، النسب إلى ما كان على وزن (فعيلة)، النسب إلى ما انتهى بياء مشددة سبقها حرف واحد فقط.
- يوجه المعلم إلى ضرورة الاهتمام بالاسترجاع المستمر للمعلومات خوفاً من نسيانها.

معلومة إثرائية

– سقاية: النسبة إليها (سقائيّ)، ولقول سيبويه في تعليل ذلك، ونحوه: لأنك حذف الهاء (أي: التاء المربوطة)، ولم تكن الياء لتثبت بعد الألف (أي: لا يقال سقاي)، فأبدلت الهمزة مكانها، وقس على هذا ما ينتهي بياء قبلها ألف زائدة، نحو: (بداية، دعاية، نهاية، وقاية ...)، فإن النسبة إليها: (بدائيّ، دعائيّ، غائيّ، نهائيّ، وقائيّ ...).

نشاط علاجيّ

- إذا قلت: خالد صُحُفِيّ، فقد نسبته إلى ،
والصّواب: صَحَفِيّ نسبةً إلى
– ضع الأسماء المنسوبة الآتية في جمل من إنشائك (طَوَوِيّ، قُصَوِيّ).

نشاط إثرائيّ

– انسب إلى الكلمات الآتية: (طويلة، قليلة، حنفية، جُهينة، فتى، مصطفى، شجّي، عاديّ).

إستراتيجيات التقويم وأدواته

إستراتيجية التقويم: القلم والورقة

أداة التقويم: اختبار قصير

- حدد أركان النسب في الجمل الآتية، ثم بيّن وجه النسب فيها:
- المذهب الحنفيّ هو أحد المذاهب الأربعة.
 - الشاعر شجويّ بطبعه.
 - " الإنسان مدنيّ بطبعه".

النسب إلى الاسم الثلاثي محذوف اللام، والاسم المركب الإضافي ومفرد الجمع، ولفظ الجمع إذا كان الجمع علمًا، أو اسم جمع أو اسم جنس أو إذا دلّ الجمع على فئة من فئات المجتمع

النتائج

- يقرأ الطالب الأمثلة الواردة قراءة واعية فاهمة.
- يستنتج الطالب القواعد الناظمة لنسب الكلمات التي تحتها خط.
- ينشئ الطالب جملاً متضمنة أسماء منسوبة وفق ما تعلم.
- يعزز المعلم القيم الإيجابية المتعلقة بحب اللغة العربية، وتقدير جمالياتها.

المفاهيم والمصطلحات

الاسم الثلاثي، مفرد الجمع، الاسم المركب.

مصادر التعلم

- للطالب: الكتاب المدرسي.
- للمعلم: الصرف الوافي، هادي نهر.

إستراتيجيات التدريس وإدارة الصف

إستراتيجية التدريس المباشر: أسئلة وأجوبة

- الربط: يذكر المعلم طلبته بقواعد النسب في الدرس السابق، ويحثهم على استذكار أهم الاستنتاجات المتعلمة في الموقف الصفّي السابق استذكاراً ذهنياً، ثم يطلب إلى أحد طلبته مشاركة زملائه بهذا الاستذكار، تاركاً إحداها للطلاب؛ ليسترجعوها مناقشاً إياهم بذلك الاستنتاج.
- يعلن المعلم إستراتيجيته للتعلم، ويبيّن النسب إلى الاسم الثلاثي محذوف اللام، وصادر الاسم المركب الإضافي، ومفرد الجمع، ولفظ الجمع إذا كان الجمع علمًا، أو اسم جمع، أو اسم جنس، أو إذا دلّ الجمع على فئة من فئات المجتمع.
- يدون المعلم على السبورة الأمثلة الآتية، منوّهاً إلى ضرورة الانتباه إلى الكلمات التي تحتها خط، والبدء بالتفكير في الأحكام الناظمة لنسب الاسم المنسوب إليه:
 - أُقِيمَ في عمان معرضاً للمنسوجات اليدوية، والصناعات الفخارية.
 - أنشأ صلاح الدين الأيوبي المدرسة الصّلاحية في القدس سنة ٥٨٨ هـ.
 - خط التاريخ الدّولي يتغير عنده التاريخ بتقديم يوم أو تأخير يوم عن التاريخ السابق لعبوره.
- يطلب المعلم إلى طلابه تأمل الكلمات التي تحتها خط، وتحديد أركان النسب، وتوزيعها وفق الجدول الآتي:

الاسم المنسوب إليه	الاسم المنسوب	الجملة	الرقم
			١
			٢
			٣

٥- يطلب المعلم إلى طلبته مجددًا إضافة خانة أخرى إلى الجدول السابق تتضمن:

- التغيرات اللفظية.
- التغيرات المعنوية.
- الحكم.

٦- يستمع المعلم إلى مشاركات الطلبة من خلال تفعيل إستراتيجية فكر، زواج، ناقش.

٧- يدون المعلم الاستنتاجات التي خرج بها الطلاب مصوبًا ما كان منها خاطئًا.

٨- يوزع على طلابه ورقة العمل رقم (٣).

٩- يجيب الطلبة عن الأسئلة المتضمنة في ورقة العمل رقم (٣).

- انسب إلى الكلمات الآتية :
(محمّدون، قوم، نساء، شجر، برك)
- صحح الخطأ في ما تحته خط في الجملتين الآتيتين:
 - التعليم المهنيّ وجهة مستقبلية.
 - المجتمع الدوّليّ مطالب بمواقف أكثر جراءةً.
- يحث المعلم طلبته على ضرورة التخطيط للدرس القادم الذي سيكون مخصصًا للإجابة عن تدريبات الوحدة.

معلومات إثرائية

- ينسب إلى (امرؤ القيس) سماعيًا: مَرَقَسِيّ
- وإلى ملاعب الآسنة: ملاعبي الآسنة

نشاط علاجيّ

- انسب إلى الكلمات الآتية:
(هبة، صفة، أب، أخ، أخت).

نشاط إثرائي

- استعملت العرب بعض الصيغ للدلالة على النسب دون إلحاق الياء المشدودة في آخر الاسم المنسوب إليه، مثل:
 - صيغة فَعَال، ومن مثلها :
 - صيغة فاعل وفعل، مثل :
- أعرب ما تحته خط إعرابًا وافيًا:
الأعمالُ اليدويّةُ كانت حاضرة في العرض الذي أقامته مدرستنا.

إستراتيجيات التقويم وأدواته

إستراتيجية التقويم: التواصل، أسئلة وأجوبة
أداة التقويم: سلم التقدير

يقوم المعلم بتعبئة السجل في ضوء أداء الطالب في المواقف الصفية، ويقدم المعلم التغذية الراجعة التي تسهم في علاج مواطن الضعف واستغلال مواطن القوة:

الرقم	المعيار	١	٢	٣	٤	٥
١	يحدد الطالب أركان النسب.					
٢	يستنتج الطالب القاعدة الناظمة للأسماء المنسوبة.					
٣	ينشئ الطالب جملاً تمثيلاً على القواعد المتعلمة.					
٤	يجيب الطالب عن الأنشطة الواردة في أوراق العمل.					
٥	يضبط الطالب الاسم المنسوب ضبطاً تاماً.					
٦	يحدد الطالب الاسم المنسوب إليه.					

- يلاحظ المعلم أداء الطالب وتفاعله في الموقف التعليمي ومدى قدرته على تحقيق النتاجات المطلوبة من أجل تقديم التغذية الراجعة اللازمة.
- يدوّن المعلم الصعوبات التي يواجهها الطلبة للعمل على معالجتها من خلال التغذية الراجعة.

النتائج

- يجب الطالب عن، التدريبات (١ - ١٠)، الواردة في الكتاب ص ١١٧-١٢٠.
- يمتلك الطالب مخزوناً من المعاني والألفاظ تساعده في إنشاء جمل تمثل قواعد النحو المتعلمة.
- يمتلك الطالب معجماً لغوياً ثرياً يكون معه قادراً على التعبير السليم.
- يقدر الطالب القيمة الجمالية والدينية والاجتماعية للغة العربية.
- يتقن الطالب المهارات التي تتضمنها التدريبات ويوظفها في حياته اليومية.

مصادر التعلم

- للطالب: الكتاب المدرسي.
- للمعلم: التطبيق النحوي، عبده الراجحي.

إستراتيجيات التدريس وإدارة الصف

- إستراتيجية التدريس المباشر: العمل في الكتاب المدرسي والإجابة عن التدريبات الواردة
- ١- الربط: يذكر المعلم طلبته بأهم نقاط التعلم في الدرس السابق ويستمع إلى مشاركة الطلبة موجهًا إليهم بعض الأسئلة.
 - ٢- يعلن إستراتيجية التعلم: اليوم سنجيب عن التدريبات، التي ستزيدنا إيضاحًا وتطبيقًا لما تعلمناه سابقًا.
 - ٣- يقرأ التدريب الأول، ثم ينظر إلى الطلبة بانتظار الإجابة من إحدى المجموعات.
 - ٤- يكرر المعلم الآلية موزعًا الأدوار، ومعززًا إجابات الطلبة.
 - ٥- يراعي المعلم الفروق الفردية وينفذ إستراتيجية تفريد التعليم في بعض المواقف التي تستدعي ذلك.
 - ٦- يطلب إلى الطلبة الإتيان بأمثلة من محفوظهم وتأليفهم.
 - ٧- يشني المعلم على مشاركات الطلبة الإيجابية وينوه إلى ضرورة تلافي الأخطاء إن وجدت.

إستراتيجيات التقييم وأدواته

إستراتيجية التقييم: مراجعة الذات

أداة التقييم: سجل سير التعلم

- بعد الانتهاء من الإجابة عن الأنشطة المعطاة، يقوم الطالب أداءه ذاتياً، ويحدد مواطن القوة والضعف لديه، على أن يقدم المعلم التغذية الراجعة التي تسهم في علاج مواطن الضعف، واستغلال مواطن القوة.
- يُعبئ الطالب السجل في ضوء أدائه في الموقف الصفّي:

سجل وصف سير التعلم	
الاسم:	الموضوع: النسب
التاريخ: / /	
المهمة التي قمت بها:	
.....	
.....	
تعلمت من الدرس:	
.....	
.....	
ما اكتسبته من مهارات:	
.....	
.....	

ربط التعلّم بالحياة

- استمع إلى إحدى النشرات الإخبارية أو الجوية، وسجّل ما ورد فيها من أسماء منسوبة.
- عدّ إلى إحدى الصحف الورقية أو الإلكترونية، وابحث فيها عن أسماء منسوبة.
- تأمّل أسماء المحالّ التجارية في حيّك، وسجل ما ترصده فيها من أسماء منسوبة، وضع رأيك إزاء كل منها.

الملاحق

نموذج تحليل المحتوى (وحدة دراسية)

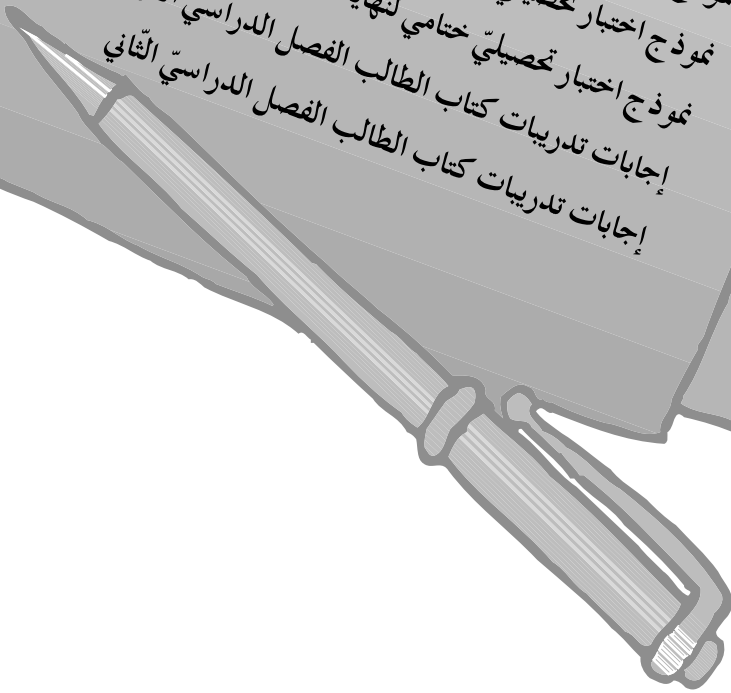
نموذج خطة وحدة دراسية

نموذج اختبار تحصيلي ختامي لنهاية الفصل الدراسي الأول

نموذج اختبار تحصيلي ختامي لنهاية الفصل الدراسي الثاني

إجابات تدريبات كتاب الطالب الفصل الدراسي الأول

إجابات تدريبات كتاب الطالب الفصل الدراسي الثاني



نموذج تحليل محتوى وحدة درسيّة (الاستثناء)

عدد الحصص: ستّ حصص	المدة الزمنية: من	إلى	الفصل الدراسي الثاني	عنوان الوحدة
عدد الحصص: ستّ حصص	المدة الزمنية: من	إلى	الفصل الدراسي الثاني	عنوان الوحدة
الوسائل والوسائط المعينة	المهارات	القيم والاتجاهات	الحقائق والأفكار	المفاهيم والمصطلحات
<ul style="list-style-type: none"> - أوراق عمل - خرائط مفاهيمية - لوحات الخائط - الإنترنت - عروض تقديمية (بوربوينت) 	<ul style="list-style-type: none"> - يبين أنواع الاستثناء. - يعرف المستثنى. - يميز أنواع الاستثناء. - يضبط تخدثه وكتابته. - يتوع في توظيف أساليب الاستثناء تخدثًا وكتابة في حياته اليومية. - يوظف دلالة أسلوب الاستثناء في الفهم والاستيعاب والتحليل. 	<ul style="list-style-type: none"> - يستخدم في محادثته وكتابته وتعبيره لغة عربية سليمة متضمنة أسلوب الاستثناء. - يقدر القيم الجمالية للغة العربية ويتذوقها تذوقًا أدبيًا ويبلغ المعاني الشعرية والمعجمية ليغدو قادرًا على الصياغة اللغوية السليمة. - يتعمق حب اللغة العربية في نفسه ويفتخر بأنفاظها ومعانيها وتراكيبها. - يربط التعلم في الحياة من خلال توظيف الأساليب المناسبة. 	<ul style="list-style-type: none"> - أركان الاستثناء: الحكم، المستثنى منه، أداة الاستثناء، المستثنى - أدوات الاستثناء: إلا، غير، سوى، خلا، عدا، حاشا. - أنواع الاستثناء - أحكام المستثنى بعد إلا. - أحكام الاستثناء بسوى وغير وحاشا وما خلا وما عدا. 	<ul style="list-style-type: none"> - الحكم - الاستثناء - التام الثبت، - التام المنفي - التام المنقطع - التام الناقص أو المفرغ - أدوات الاستثناء: (حروف وأسماء)

نموذج خطة درسية (وحدة الاستثناء)

عدد الحصص: ست حصص

إلى المدة الزمنية: من

الفصل الدراسي الثاني

الصف: الثاني عشر الأدبي والشعرى

التأمل الذاتي	أنشطة مرافقة	التفويج		استراتيجيات التدريس	المواد والتجهيزات (مصادر التعلم)	النتائج	المحتوى	الزمن
		الأدوات	الإستراتيجيات					
<ul style="list-style-type: none"> – أشعر بالرضا عن – التحديات 	<ul style="list-style-type: none"> – توظيف برنامج المعروف التقديمية. – أوراق العمل – أنشطة و مواد إثرائية. – أنشطة علاجية 	<ul style="list-style-type: none"> – سلم التقدير – سلم تقديري عددي 	<ul style="list-style-type: none"> – الملاحظة – التواصل 	<ul style="list-style-type: none"> – التدريس المباشر 	<ul style="list-style-type: none"> – الخلاصة في علم النحو، حمدي محمود عبد المطلب. – التطبيقي الصرفي، عبده الراجحي. – الخلاصة في علم النحو، حمدي محمود عبد المطلب. – التطبيقي الصرفي، عبده الراجحي. 	<ul style="list-style-type: none"> – يتعرف الطالب مفهوم الاستثناء. – يحدد الطالب أركان الاستثناء. – يحلل الطالب أسلوب الاستثناء لعناصره. – ينشئ الطالب جملاً من تعبيره ممثلاً على القواعد المتعلمة. – يتعرف الطالب أنواع الاستثناء. – يفرق بين أنواع الاستثناء. – ينشئ الطالب جملاً مفيدة تحوي استثناء بأنواع مختلفة. 	<ul style="list-style-type: none"> – مفهوم الاستثناء وأركانه – أنواع الاستثناء 	
<ul style="list-style-type: none"> – مقترحات التحسين 	<ul style="list-style-type: none"> – علاجية 		<ul style="list-style-type: none"> – التواصل 	<ul style="list-style-type: none"> – التدريس المباشر 	<ul style="list-style-type: none"> – الخلاصة في علم النحو، حمدي محمود عبد المطلب. – التطبيقي الصرفي، عبده الراجحي. 	<ul style="list-style-type: none"> – يتعرف الطالب أنواع الاستثناء. – يفرق بين أنواع الاستثناء. – ينشئ الطالب جملاً مفيدة تحوي استثناء بأنواع مختلفة. 	<ul style="list-style-type: none"> – أنواع الاستثناء 	

<p>– توظيف – برنامج العروض التقديرية. – أوراق العمل – أنشطة ومواد إثرائية. – أنشطة علاجية</p>		<p>– سجل سير التعلم</p>	<p>– مراجعة الذات</p>		<p>– الخلاصة في علم النحو، حمدي حمود عبد المطلب</p>	<p>– التعرف الطالب أحكام الاسم الواقع بعد أداة الاستثناء (إلا). – يعرب الطالب الاسم الواقع بعد (إلا).</p>	<p>– حكم المستثنى بـ (إلا)</p>	
					<p>– الخلاصة في علم النحو، حمدي حمود عبد المطلب</p>		<p>– أحكام المستثنى بـ (غير وسوى)</p>	

		السجل القصصي	الملاحظة	المقابلة ثلاثية الخطوات	التمطيق الصرفي، عبده الراجحي.	يتعرف الطالب أحكام المستثنى ب (غير وسوى).	
				الملاحظة الموجهة، اكتشف أوراقك		يعرب الطالب الاسم بعد غير وسوى. يضبط الطالب (غير) في جمل معطاة. يستبدل الطالب (إلا) ب (غير وسوى).	

نموذج اختبار تحصيلي ختامي اختبار نهاية الفصل الدراسي الأول

أجب عن الأسئلة الآتية جميعها وعددها أربعة.

السؤال الأول: اقرأ النص الآتي، ثم أجب عن الأسئلة التي تليه:

اقبلوا الآخر، والآخر هو الأخ والأخت وذو القربي والجار والصديق والزميل والمواطن. وقبول الآخر يعني سلامة العلاقة الاجتماعية مع الآخرين، وقد يعجز الإنسان عن التكيف وقبول الذات؛ لذا تراه يصطدم مع الناس، ويعاني حروباً داخلية تستنزف طاقاته، إضافة إلى تنامي الحسد والتكبر وعدم تقدير الآخرين. ما أروع قبول الآخر؛ إذ إنه يضمن للبشرية السلام والسعادة!

١ - استخرج من النص:

- أ - فاعلاً تقدم على المفعول به وجوباً. ب - ظرفاً يلزم الإضافة إلى جمل.
ج - جملةً كسرت فيها همزة إن وجوباً. د - كلمةً حصل فيها إبدال.
هـ - جملةً تعجب قياسي. و - ضميراً وقع مضافاً إليه.

٢ - حلل تركيب الإضافة في جملة «ما أروع قبول الآخر!» إلى أركانه.

٣ - اضبط أو اخر الكلمات (الإنسان، السلام) بحسب ورودها في النص.

٤ - أعرب ما تحته خط إعراباً تاماً.

٥ - وضح الإبدال في كلمة (ادعاء).

٦ - صغّر الكلمات الآتية مع الضبط التام: (فدوى، دار، أغراض، قرفصاء).

السؤال الثاني: ضع دائرة حول رمز الإجابة الصحيحة في ما يأتي:

١ - الضبط الصحيح لآخر كلمة الأخلاق في جملة (حيث الأخلاق ترقى الأمم) هو:

- أ - الضمة. ب - الفتحة. ج - الكسرة. د - السكون.

٢ - المفعول به الذي تقدم على الفاعل وجوباً في البيت الآتي:

فالموت لا يُنجيك من آفاته حصنٌ ولو شيدته بالجنديل

- أ - التاء في (شيدته). ب - الهاء في (شيدته). ج - الكاف في (ينجيك). د - حصن.

٣ - المتعجب منه في جملة (إذا اكتسب الشاب الحس بالمسؤولية فأعظم به قائداً متميزاً! هو:

- أ - فأعظم. ب - قائداً. ج - حرف الجر الزائد في (به). د - الضمير الهاء في (به).

- ٤ - تُصعَّر كلمة (دم) على:
 أ - دَمَوِيٍّ. ب - دُمِّيٍّ. ج - دُمِيمٍ. د - دُمِيمٍ.
- ٥ - الثلاثي المجرد لكلمة (اتَّعَظ) هو:
 أ - تعظ. ب - وعظ. ج - عظي. د - عظة.
- ٦ - صيغ أسلوب التعجب صياغة غير مباشرة في قولنا: ما أَحْسَنَ ألا يفوزَ غيرُ الجديرِ بالفوزِ! لأن فعل التعجب:
 أ - منفي. ب - غير ثلاثيٍّ. ج - الوصفُ منه على صيغةِ أفعل الذي مؤنثه فعلاء. د - ناقص.

السؤال الثالث: علل كلاً مما يأتي:

- ١ - يجب تسكين الألف وفتح الياء في كلمة (عصاي).
 ٢ - تقدم المفعول به على الفعل والفاعل في قولنا: (كم مشكلة واجهت، واستطعت حلها).
 ٣ - يجوز تقدم الفاعل على المفعول به في جملة (اشترت سلوى روايتي) بالرغم من عدم ظهور الحركات.

السؤال الرابع: صوب الخطأ في ما تحته خط في كل جملة من الجمل الآتية:

- ١ - دَقَّاتُ قلبِ المرءِ قائلةٌ له: أَنَّ الحياةَ دقائقٌ وثواني
 ٢ - يقرأ الشعر محبية.
 ٣ - ازتحم الشارع بالمارة.

انتهت الأسئلة

نموذج اختبار تحصيلي ختامي

نهاية الفصل الدراسي الثاني

أجب عن الأسئلة الآتية جميعها وعددها ستة.

السؤال الأول: اقرأ النص الآتي، ثم أجب عن الأسئلة التي تليه:

«أحبُّ لغيرك ما تحبُّ لنفسك ولا تستشر أحدًا إلا مخلصًا فكم من أخ لم تلده أمك. إن الإنسان المحموده فعاله والعميقة أفكاره، والذي يقدم مصلحة الجماعة على المصلحة الفردية يحترمه الناس ويقدرّون جهوده. واعلم أنّ قولك الحق يدلُّ على صفاء روحك وطهارة قلبك.»

١ - استخراج من النص السابق ما يأتي:

- أ - اسماً منسوباً. ب - اسم مفعول عمل عمل فعله.
ج - اسم فاعل. د - مصدرًا عاملاً عمل فعله.
هـ - كلمة حصل فيها إعلال بالقلب. و - أسلوب استثناء.

٢ - ما نوع «كم» الواردة في النص؟ «فكم من أخ».

٣ - ما الضبط الصحيح لآخر كلمة (أفكاره) التي تحتها خط في النص.

٤ - انسب إلى كلمة (الإنسان) الواردة في النص مع الضبط التام.

٥ - ما نوع (ما) في عبارة (ما تحبُّ لنفسك) الواردة في النص؟

السؤال الثاني: اختر الإجابة الصحيحة في كل مما يأتي:

١ - الضبط الصحيح لآخر كلمة (شجرة) في جملة: «أثمرت الأشجارُ ما عدا شجرة»، هو:

- أ - تنوين كسر. ب - تنوين فتح. ج - سكون. د - تنوين ضم.

٢ - المعنى الذي أفاده حرف الجر (على) في جملة:

«الأردنُّ بلدٌ معطاءٌ على قلةٍ موارده».

- أ - الاستعلاء. ب - السببية. ج - المصاحبة. د - البدئية.

٣ - نوع (من) في جملة: «من يتعب في صغره، يستريح في كبره».

- أ - اسم موصول. ب - اسم استفهام. ج - اسم شرط. د - حرف جرّ.

٤ - نوع (لا) في جملة: «اشتريت قميصًا لا قميصين»:

- أ - لا النافية. ب - لا الناهية. ج - حرف عطف. د - لا النافية للجنس.

- ٥ - الحكم الإعرابي للاستثناء التام المنفي:
 أ - جازر النصب. ب - واجب النصب. ج - جازر النصب والاتباع. د - ممتنع النصب.
 ٦ - الاسم الذي خالف قواعد النسب فيما يأتي:
 أ - مَكِّي. ب - قَبَلِي. ج - سَمَاوِي. د - رُوحَانِي.

السؤال الثالث:

- ١ - علل كلاً مما يأتي:
 أ - عمل اسم الفاعل عمل فعله في جملة: «يا سامعاً النداء أجب».
 ب - عمل المصدر عمل فعله في جملة: «عقوق المرء والديه كبيرة من الكبائر.»
 ج - كلمة (ابتداء) لا إعلال فيها.
 ٢ - ينسب إلى كلمة: (مَلِك - مَلِكِي):
 انسب الكلمتين الآتيتين مع الضبط التام:
 عبد القادر، أب.
 ٣ - ما نوع الاستثناء في الجملة الآتية: «ما قرأت سوى كتاب».

السؤال الرابع: صوّب الخطأ في ما تحته خط، لكل ما يأتي:

- ١ - بكم ديناراً اشترت البيت؟
 ٢ - أمسوع صوت الحق في عالم فقد ضميره؟

السؤال الخامس: أعرب ما تحته خط في كل ما يأتي إعراباً تاماً:

- ١ - ما أجمل السَّمَاء!
 ٢ - وصل المسافرون ما عدا حقائبهم.
 ٣ - وانهض ولا تشك الزمان
 ٤ - كم قصة قرأت؟
 فما شكا إلا الكسول.

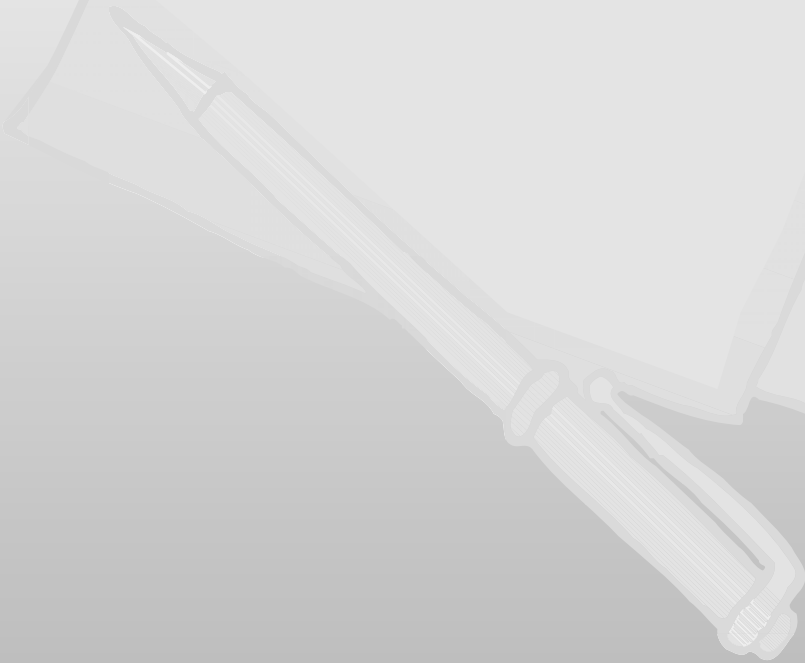
السؤال السادس: وضح الإعلال في الكلمتين اللتين تحتها خط في الجملتين الآتيتين:

- ١ - رب رمية من غير رام.
 ٢ - بعثت رسائل إلى أصحابي.

انتهت الأسئلة

إجابات تدریبات

کتاب الطالب



تدريب (١)

- ١ - جاءت في أول جملة محكية بالقول. - جاءت بعد حرف الاستفتاح (ألا).
- ٢ - جاءت في بداية الكلام.
- ٣ - خبرها اقترن باللام المرحلة.
- ٤ - لأنها جاءت في أول جملة جواب القسم.

تدريب (٢)

- ١- إنِّي
- ٢ - إنَّ كثيرًا / حيث إنَّ / إذ إنَّ / فوالله، إنَّ
- ٣- أحبُّ أن، حيث إنَّ
- ٤ - إذ إنه

تدريب (٣)

- ١ - إنَّ العلمَ لمهَّمٌ في حياتنا.
- ٢ - والله إنَّ حبَّ الوطن والإخلاص له واجبٌ علينا.
- ٣ - إنَّ الصبرَ مفتاحُ الفرجِ.

تدريب (٤)

- ١ - يترك لتقدير الطالب بإشراف المعلم.
- ٢ - إذ إنَّ الأطباء وصفوا له ذلك: جاءت بعد الظرف إذ.
- وحيث إنه لم يبق فيها مكانٌ: جاءت بعد الظرف حيث.

تدريب (٥)

يترك للطالب بإشراف المعلم.

تدريب (١)

١ - يدرك: فعل	- الطالب: فاعل	- النجاح: مفعول به
٢ - تصنع: فعل	- بعض: فاعل	- غذاءها: مفعول به
٣ - يلقي: فعل	- الإنسان: فاعل	- أخاه: مفعول به
٤ - أسأل: فعل	- الفاعل: ضمير مستتر تقديره أنا	- الله (لفظ الجلالة): مفعول به
٥ - يرجع: فعل	- عفيف: فاعل	- المال: مفعول به
٦ - تعطلت: فعل	- لغة: فاعل	- خاطبت: فعل
- عيناك: فاعل	- عيني: مفعول به	

تدريب (٢)

- ١ - لأن الفاعل ضمير متصل (نون النسوة)، والمفعول به اسم ظاهر (السيئات).
- ٢ - لأن الفاعل ضمير متصل (واو الجماعة)، والمفعول به اسم ظاهر (الظلم).
- ٣ - لأن الفاعل ضمير متصل (واو الجماعة)، والمفعول به اسم ظاهر (الورد).
- لأن الفاعل ضمير متصل (واو الجماعة)، والمفعول به اسم ظاهر (الأرض).
- ٤ - تقدم الفاعل (موسى) على المفعول به (عيسى) خشية اللبس لعدم وجود قرينة لفظية أو معنوية تميّز أحدهما من الآخر. أو لأن الحركة مقدرة على آخرهما، ولأنّ كلاً منهما يمكن أن يكون فاعلاً ويمكن أن يكون مفعولاً به في المعنى.
- ٥ - لا تسألني الناس: لأن الفاعل ضمير متصل (ياء المخاطبة) والمفعول به اسم ظاهر (الناس).
- وسألني القوم: لأن الفاعل ضمير متصل (ياء المخاطبة) والمفعول به اسم ظاهر (القوم).
- ٦ - تقدم الفاعل اسم الإشارة (هذا) على المفعول به اسم الإشارة (ذاك) خشية اللبس لعدم وجود قرينة لفظية أو معنوية تميّز أحدهما من الآخر. أو لأنّ الحركة مقدرة على آخرهما، ولأنّ كلاً منهما يمكن أن يكون فاعلاً ويمكن أن يكون مفعولاً به في المعنى.
- ٧ - لأن الفاعل ضمير متصل (تاء المتكلم) والمفعول به ضمير متصل (الهاء).
- ٨ - لأن الفاعل ضمير متصل (ألف الاثنين)، والمفعول به اسم ظاهر (وداد).

تدريب (٣)

- ١ - لفظية (الحركة الإعرابية على كلمة الفاضل، فهي صفة، والصفة تتبع موصوفها).
- ٢ - لفظية؛ لاتصال الفعل بتاء التأنيث، ما يعني أنّ الفاعل مؤنث (عُلا).
- ٣ - معنوية؛ فالكتاب لا يستعير، وإنما يُستعار.
- ٤ - معنوية؛ لأنّ المعلم هو الذي يصقل مهارة الخط، لا العكس.
- ٥ - لفظية؛ لاتصال الفعل بتاء التأنيث، ما يعني أنّ الفاعل مؤنث (هدى).

تدريب (٤)

- ١ - اتصل بالفاعلِ (معذرة) ضميرٌ (هم) يعودُ على المفعولِ به المقدم (الظالمين).
- ٢ - المفعول به ضمير متصل (كم)، والفاعل اسم ظاهر (فاسق).
- ٣ - الوطن أهله: اتصل بالفاعلِ (أهل) ضميرٌ (الهاء) يعودُ على المفعولِ به المقدم (الوطن).
- ٤ - الأرض أصحابها: اتصل بالفاعلِ (أصحاب) ضميرٌ (الهاء) يعودُ على المفعولِ به المقدم (الوطن).
- ٤ - أوحته عيناك: المفعولُ به ضمير متصل (الهاء في أوحته)، والفاعلُ اسم ظاهر (عيناك).
- ٤ - ما يرتله جفناك: المفعولُ به ضمير متصل (الهاء في يرتله)، والفاعلُ اسم ظاهر (جفناك).
- ٥ - تزيئها الأقمارُ: المفعولُ به ضمير متصل (الهاء في تزيئها)، والفاعلُ اسم ظاهر (الأقمار).
- ٦ - الأرض مالكها: اتصل بالفاعلِ (مالك) ضميرٌ (الهاء في مالكها) يعودُ على المفعولِ به.
- ٧ - يعجبني المواطنون: المفعول به ضمير متصل (الياء في يعجبني)، والفاعلُ (المواطنون) اسم ظاهر.
- ٨ - يقدمون المصلحة: المفعول به اسم ظاهر (المصلحة)، والفاعل ضمير متصل (واو الجماعة في يقدمون).
- ٨ - يحترمك الآخرون: المفعول به ضمير متصل (الكاف في يحترمك)، والفاعل اسم ظاهر (الآخرون).
- ٩ - ينفع الإنسان عمله: اتصل بالفاعلِ ضميرٌ (الهاء في عمله) يعودُ على المفعولِ به المقدم (الإنسان).

تدريب (٥)

- ١ - لأنّ المفعول به اسم شرط (ما)، وهو من الألفاظ التي لها حقّ الصّدارة.
- ٢ - لأنّ المفعول به اسم استفهام (أيّ)، وهو من الألفاظ التي لها حقّ الصّدارة، والفعل (أضاعوا) لم يستوفِ مفعوله.
- ٣ - لأنّ المفعول به اسم استفهام (ماذا)، وهو من الألفاظ التي لها حقّ الصّدارة، والفعل (لقيت) لم يستوفِ مفعوله.
- ٤ - لأنّ المفعول به ضمير نصبٍ منفصلٍ (إياها) يدلُّ على الاختصاص.
- ٥ - لأنّ المفعول به اسم استفهام (من)، وهو من الألفاظ التي لها حقّ الصّدارة، والفعل (زرت) لم يستوفِ مفعوله.
- ٦ - لأنّ المفعول ضمير نصبٍ منفصلٍ (إياك) يدلُّ على الاختصاص.

تدريب (٦)

الحياة - قصورهم - الحقائق - حياتهم - العواصف - قواعدهم - الرمال - الحياة - أصحاب - اليأس

تدريب (٧)

١ - يحبّ العلم طلابه.

٢ - حفّز مُعلمي أخي (توضيح: لعدم وجود قرينة لفظية، فيكون المقدم هو الفاعل بدلالة القرينة المعنوية، لأنّ المتعارف عليه أنّ المعلم هو الذي يقوم بالتحفيز).

٣ - إياك يقصدُ الضيفُ.

تدريب (٨)

- يترك لتقدير الطالب.

تدريب (٩)

- يترك لتقدير الطالب.

تدريب (١٠)

- يترك لتقدير الطالب.

تدريب (١١)

١ - البيت الثالث

٢- أ - رأيت الحرّ (الفاعل: تاء المتكلم، والمفعول به: الحرّ). جرّبتُ هذا الدّهر (الفاعل: تاء المتكلم، والمفعول به: هذا).

ب - يَحْمِيهِ عَنِ الْعَدْرِ الْوَفَاءُ (المفعول به: الضمير الهاء، والفاعل: الوفاء) أَفَادَتْنِي التَّجَارِبُ (المفعول به: ياء المتكلم، والفاعل: التجارب).

تدريب (١٢)

حضر: فعل ماض مبني على الفتح الظاهر على آخره.

يعقوب: مفعول به مقدم منصوب، وعلامة نصبه الفتحة الظاهرة على آخره.

الموت: فاعل مؤخر مرفوع، وعلامة رفعه الضمة الظاهرة على آخره.

ب - جحد: فعل ماض مبني على السكون.

التاء: ضمير متصل مبني على الضم في محل رفع فاعل.

الهاء: ضمير متصل مبني في محل نصب مفعول به.

ج - مصطفى: فاعل مرفوع، وعلامة رفعه الضمة المقدرة على الألف منع من ظهورها التعذر.

موسى: مفعول به منصوب، وعلامة نصبه الفتحة المقدرة على الألف منع من ظهورها التعذر.

تدريب (١)

على الترتيب هي: وفق، صلح، (زها، زهو)، (زاد، زيد)، وكل، ضرم.

تدريب (٢)

على الترتيب هي: أترن، ازدحم، ادّخر، اضطرّ [أو أحد مشتقاتها].

تدريب (٣)

- ١ - يصطرخون: أصلها (يصترخون) بدليل المجرد (صرخ)، جاءت فاء افتعل صاءً، فأبدلت تاء الافتعال طاءً.
- ٢ - اصطفاك: أصلها (اصتفاك) بدليل المجرد (صفا، صفو)، جاءت فاء (افتعل) صاءً، فأبدلت تاء الافتعال طاءً.
- ٣ - ادّهنوا: أصلها (ادتهنوا) بدليل المجرد (دهن)، جاءت فاء (افتعل) دالاً، فأبدلت تاء الافتعال دالاً، ثم أدغمت مع الدال الأخرى.
- ٤ - فليضطجع: أصلها (فليضطجع) بدليل المجرد (ضجع)، جاءت فاء افتعل ضاءً، فأبدلت تاء الافتعال طاءً.
- ٥ - فاتّهمت: أصلها (فاوتهمت) بدليل المجرد (وهم)، جاءت فاء (افتعل) واوًا، فأبدلت فاء الافتعال تاء ثم أدغمت مع التاء الأخرى.
- ٦ - الاتّصالات: أصلها (الاوّصالات) بدليل المجرد (وصل)، جاءت فاء افتعل واوًا، فأبدلت فاء الافتعال تاء، ثم أدغمت مع التاء الأخرى.
- ٧ - يطّلع: أصلها (يطّلع) بدليل المجرد (طلع)، جاءت فاء افتعل طاءً، فأبدلت تاء الافتعال طاءً، ثم أدغمت مع الطاء الأخرى.
- ٨ - تصطاد: أصلها (تصتاد) بدليل المجرد (صاد، صيد) جاءت فاء افتعل صاءً، فأبدلت تاء الافتعال طاءً.
- ٩ - اضطربا: أصلها (اضتربا) بدليل المجرد ضرب، جاءت فاء افتعل ضاءً، فأبدلت تاء الافتعال طاءً.
- ١٠ - يتّسع: أصلها (يوتسع) بدليل المجرد وسع، جاءت فاء افتعل واوا، فأبدلت فاء الافتعال تاء ثم أدغمت مع التاء الأخرى.
- ١١ - اصطبر: أصلها (اصتبر) بدليل المجرد صبر، جاءت فاء افتعل صاءً، فأبدلت تاء الافتعال طاءً.
- ١٢ - المطّردة: أصلها (المطرّدة) بدليل المجرد طرد، جاءت فاء افتعل طاءً، فأبدلت تاء الافتعال طاءً ثم أدغمت مع الطاء الأخرى.

١٣- مُتَّسِع: أصلها (موتسع) بدليل المجرّد وسع، جاءت فاء افتعل واوا، فأبدلت فاء الافتعال تاء ثم أدغمت مع التاء الأخرى.

١٤- اصطبار: أصلها (اصتبار) بدليل المجرّد صبر، جاءت فاء افتعل صادًا، فأبدلت تاء الافتعال طاء.

تدريب (٤)

(اصطحب، يدّعي، يزدهي، يتفق)

١- اصطحب: أصلها (اصتحب) بدليل المجرّد صحب، جاءت فاء افتعل صادًا، فأبدلت تاء الافتعال طاء.

أ - يدّعي: أصلها (يدتعي) بدليل المجرّد (دعا، دعو)، جاءت فاء افتعل دالا، فأبدلت تاء الافتعال دالا ثم أدغمت مع الدال الأخرى.

ب - يزدهي: أصلها (يزتهي) بدليل المجرّد (زها، زهو)، جاءت فاء افتعل دالا، فأبدلت تاء الافتعال دالًا.

ج - يتفق: أصلها (يوتفق) بدليل المجرّد وفق، جاءت فاء افتعل واوا، فأبدلت فاء الافتعال تاء ثم أدغمت مع التاء الأخرى.

٢- اصطحب: فعل أمر مبني على السكون، وُحرّك بالكسر منعًا لالتقاء الساكنين، والفاعل ضمير مستتر تقديره أنت.

- الكتاب: مفعول به منصوب، وعلامة نصبه الفتحة الظاهرة على آخره.

تدريب (٥)

١- تَدَّخِرُونَ: جاءت فاء تفتعل ذالًا، بدليل المجرّد (ذخر)، وأبدلت تاء تفتعل دالًا؛ لتقارب مخرجهما، ثُمَّ أدغمت الدال الساكنة في الدال المتحركة، فأصبحتا دالًا مشددة.

٢- ازدانت: تاء افتعل أبدلت دالًا.

٣- يدّعي: تاء يفتعل أبدلت دالًا وأدغمت مع الدال الأخرى فأصبحت دالًا مشددة.

٤- مُتَّصِفًا: فاء مفتعل (الواو) أبدلت تاء وأدغمت مع التاء الأخرى فأصبحت تاء مشددة.

تدريب (٦)

اتّفاق: أصلها (اوتفق) بدليل المجرّد (وفق)، جاءت فاء الافتعال واوا فأبدلت تاء الافتعال دالًا.

اصطلى: أصلها (اصتلى) بدليل المجرّد (صلى، صلي)، جاءت فاء افتعل صادًا، فأبدلت تاء الافتعال طاء. مُتَّزَن: أصلها (موتزن) بدليل المجرّد (وزن)، جاءت فاء مُفتعل واوا، فأبدلت الفاء تاء ثم أدغمت مع التاء الأخرى.

يضطرب: أصلها (يضترب) بدليل المجرّد (ضرب)، جاءت فاء يفتعل ضادًا فأبدلت تاء يفتعل طاء.

اضطهاد: أصلها (اضتهاد) بدليل المجرّد (ضهد)، جاءت فاء الافتعال ضادًا، فأبدلت تاء الافتعال طاء.

تدريب (٧)

- يؤدّيه الطالب بإشراف المعلم.

تدريب (١)

- ١ - ما التعجبية، أصبرهم: فعل التعجب، هم (الضمير): المتعجب منه.
- ٢ - أخلق: فعل التعجب، الباء: حرف الجر الزائدة، ذي: المتعجب منه.
- ٣ - ما التعجبية، أشجع: فعل التعجب، الجندى: المتعجب منه.
- ٤ - ما التعجبية، أعظم: فعل التعجب، فخر: المتعجب منه.
- ٥ - ما التعجبية، أروع: فعل التعجب، عودته: المتعجب منه.
- ٦ - أحسن: فعل التعجب، الباء: حرف الجر الزائد، الضمير (ها): المتعجب منها.

تدريب (٢)

- ١ - قياسي.
- ٢ - قياسي.
- ٣ - قياسي.
- ٤ - قياسي.
- ٥ - سماعي.
- ٦ - قياسي.
- ٧ - سماعي.
- ٨ - سماعي.
- ٩ - قياسي.
- ١٠ - قياسي.

تدريب (٣)

- تترك الإجابة للطالب.

تدريب (٤)

- ١ - ما أحب طمأنة.....!
- ٢ - ما أقبح أن يُعاتب.....!
- ٣ - ما أسوأ ألا يستذكر.....!
- ٤ - ما أجمل صيرورة.....! (ملاحظة: يكمل الطالب الجمل)
- ٥ - (غرق) لا يتعجب منه، لأنه غير قابل للتفاوت.
- ٦ - ما أحسن زرقاة السماء!
- ٧ - (بنس) لا يتعجب منه؛ لأنه فعل جامد.

تدريب (٥)

- ١ - وكيف يزور من لم يعرف.
- ٢ - لله درك.
- ٣ - فيا لك من ليل.
- ٤ - يا حللوة اللقاء.
- ٥ - سبحان من.
- ٦ - الله الله.

تدريب (٦)

ثانيًا:

- ١ - يدركنا: يدرك: فعل مضارع مرفوع وعلامة رفعه الضمة الظاهر على آخره.

النّاء: ضمير متصل مبني في محل نصب مفعول به مقدّم وجوبًا.

الصباح: فاعل مؤخّر مرفوع وعلامة رفعه الضمة الظاهرة على آخره.

٢- ما : تعجّبيّة، اسم مبنيّ على السكون في محل رفع مبتدأ مقدّم وجوبًا.

أحلى: فعل ماض جامد لإنشاء التعجب مبني على الفتح، والفاعل ضمير مستتر وجوبًا تقديره هو،

يعود على (ما)، والجملة من الفعل والفاعل في محل رفع خبر المبتدأ المقدّم وجوبًا.

حديثك: مفعول به منصوب وعلامة نصبه الفتحة الظاهرة على آخره، وهو مضاف.

والكاف: ضمير متصل مبني في محل جرّ بالإضافة.

تدريب (٧)

١- روعة تاريخ الهاشميين، وعظمة رجالاتهم، وكرم أخلاقهم، وشدة تمسكهم بالعتيدة والمبادئ،

وعظم بطولاتهم، وما أسهموا فيه من رفعة الحضارة، وصدق العهد، والوفاء بالوعد.... (يكمل

الطالب ما في الفقرة الثانية).

٢- أ - لله درّهم ، فكيف لا تضرب بهم الأمم الأمثال.

ب - أكرم بأخلاقهم/ أكرم: فعل التعجب/ الباء: حرف الجر الزائد/ أخلاق: المتعجب منه.

٣- تحليل الجملة: ما التعجّبية/ أعظم: فعل التعجب/ رجالاتهم: المتعجب منه.

الإعراب: ما : تعجّبيّة، اسم مبنيّ على السكون في محل رفع مبتدأ مقدّم وجوبًا.

أعظم: فعل ماض جامد لإنشاء التعجب مبني على الفتح، والفاعل ضمير مستتر وجوبًا تقديره هو،

يعود على ما، والجملة من الفعل والفاعل في محل رفع خبر المبتدأ المقدّم وجوبًا.

رجالاتهم: مفعول به منصوب وعلامة نصبه الكسرة الظاهرة على آخره، وهو مضاف.

(هم): ضمير متصل مبني في محل جرّ بالإضافة.

تدريب (٨)

١- حركة لام فعل التعجّب (أجمل).

٢- ما أجمل السماء!

ما : تعجّبيّة، اسم مبنيّ على السكون في محل رفع مبتدأ مقدّم وجوبًا.

أجمل: فعل ماض جامد لإنشاء التعجب مبني على الفتح، والفاعل ضمير مستتر وجوبًا تقديره هو،

يعود على ما، والجملة من الفعل والفاعل في محل رفع خبر المبتدأ المقدّم وجوبًا.

السماء: مفعول به منصوب وعلامة نصبه الفتحة الظاهرة على آخره.

ما أجمل السماء؟

ما: اسم استفهام مبني على السكون في محل رفع خبر مقدّم.

أجملُ: مبتدأ مؤخر مرفوع وعلامة رفعه الضمة وهو مضاف.
السماء: مضاف إليه مجرور، وعلامة جره الكسرة الظاهرة على آخره.
٣ - أ - التعجبية: ما ألدُّ الفاكهة! ب - الاستفهام: ما ألدُّ الفاكهة؟

تدريب (٩)

- ١ - ينفي المتكلم إكرام إياد لأبويه.
- ٢ - يتعجب المتكلم من إكرام إياد لأبويه.
- ٣ - يسأل المتكلم عن الحالة التي يكون فيها أبوا إياد كريمين.

تدريب (١٠)

كلمة (أخضر): لا تنطبق عليها شروط صياغة التعجب، فهي على وزن (أفعل) الذي مؤنثه (فعلاء) والصواب: ما أجمل / أشدَّ خضرة الزرع! أو ما أجمل أن يخضر الزرع!

تدريب (١١)

- يُترك للطالب بإشراف المعلم.

تدريب (١٢)

- يُترك للطالب بإشراف المعلم.

تدريب (١)

- ١ - التحبب.
٢ - تقليل العدد.
٣ - تقريب الزمان.
٤ - تقليل الحجم.
٥ - التحقير وتقليل الشأن.

تدريب (٢)

على الترتيب هي: سُهَيْل، قَطِيط، رُغَيْدَة، ثُوَيْب، نُجَيَّا، فُتَيَّا، نُجَيْلَاء، رُوَيْحَة، عُمَيْرَان، وَرَيْدَة.

تدريب (٣)

على الترتيب هي: فَدَوَى، نُعْمَان، بَلْدَة، دَار أَوْ دَارَة، جُزء، كُرَة، الْجَبْهَة.

تدريب (٤)

المكبره	الاسم المصغر
ابن	١ - بُنَيَّ
فَوْق، جَبَل	٢ - فُوقِ، جُبَيْلِ
أَب	٣ - أُبَيَّ
عَبْدَة	٤ - عَبِيدَة
ابنة	٥ - بُنَيْتِي
هَرَّة	٦ - هَرِيرَة
القَحْف، قشر	٧ - القَحِيف، قُشَيْرِ
جبر	٨ - جُبَيْرِ

تدريب (٥)

على الترتيب هي: عَجَّيْل، خُنَيْدِق، غُدَيْر، مُحْيِرَة، صَوَيْحِب، زُعَيْفَرَان، كُتَيْب.

تدريب (٦)

- ١ - كُوَيْتِبِ
٢ - قُبَيْلَة
٣ - الأَخِيْطِلُ، خُزَيْمَة، الهُدَيْلُ
٤ - عَقَيْرِبَاء
٥ - غُزَيْل، أَسَيْل، كُحَيْل.

تدريب (٧)

على الترتيب هي: مُوَيْرِث، نُوَيْقِيس، مُفَيْتِيح، مُنَيْدِيل، بُدَيْر الدِّين، مُنَيْشِير، مُحْيِرِيط، جُمَيْل الدِّين.

تدريب (٨)

مزراب، ناطور، دار الأرقم، سيف الدولة.

تدريب (٩)

على الترتيب هي:

أَسِيْطِر، رُوَيْكِبُون أو رُوَيْكِبِين، جُفَيْنَات، أُطَيْعِمَة،
خُبَيْرُون / خُبَيْرِين، صُبِيَّة، أُغْيَصَان، وَرِيْقَات.

تدريب (١٠)

على الترتيب هي:

نُحَيْلَات، رُجَيْلَات، طُرَيْفُون أو طُرَيْفِين، كُوَيْسَات، نُوَيْقِدُون أو نُوَيْقِدِين.

تدريب (١١)

مكبره	الاسم المصغر
قَبْل	١ - قُبَيْلَ
إِبْرِيْق	٢ - أُبَيْرِيْقُ
أُذْن	٣ - أُذَيْنَة

تدريب (١٢)

١ - أ - نُمَيْرِي - حُبَيْبٍ ب - نُجَيْدَة ج - حَلْدَةُ د - عُوَيْمِرٍ
- النميري، خليدة: للتَّحْبُب. خبيب، نجيدة، عويمر: التحقير وتقليل الشأن.

٣ - على الترتيب هي:

شُوَيْنَات، سُؤْيَل، أُبَيْك، جُنَيْبَة، بُرَيْرَة.

٤ - ضاف: فعل ماض مبني على الفتح الظاهر على آخره.

وساده: مفعول به مقدم منصوب وعلامة نصبه الفتحة الظاهرة على آخره، وهو مضاف. والهاء ضمير متصل مبني في محل جر مضاف إليه.

همان: فاعل مؤخر مرفوع وعلامة رفعه الألف؛ لأنه مثني.

٥ - لأنها لم تأت على صيغة تصغير الاسم الثلاثي (فَعِيل)؛ فالحرف الأول غير مضموم، والحرف الثاني غير مفتوح.

تدريب (١)

- يُترك للطلاب بإشراف المعلم.

تدريب (٢)

١ - كلّ: مضاف، نفس: مضاف إليه، ذائقة: مضاف، الموت: مضاف إليه.

أجور: مضاف، (كم): مضاف إليه، يوم: مضاف، القيامة: مضاف إليه.
متاع: مضاف، الغرور: مضاف إليه.

٢ - أصغري: مضاف، الهاء: مضاف إليه، قلب: مضاف، الهاء: مضاف إليه.
لسان: مضاف، الهاء: مضاف إليه.

٣ - قدر: مضاف، أهل: مضاف إليه، أهل: مضاف، العزم: مضاف إليه.
قدر: مضاف، الكرام: مضاف إليه.

٤ - حاسدي: مضاف، الكاف: مضاف إليه، نحو: مضاف، هدف: مضاف إليه.
هدف: مضاف، الكاف: مضاف إليه.

٥ - مؤيد: مضاف، الدين: مضاف إليه، أخا: مضاف، الكاف: مضاف إليه.
أجلّ: مضاف، ذخر: مضاف إليه، نائبة: مضاف، الزمان: مضاف إليه.

٦ - لجة: مضاف، البحر: مضاف إليه.

تدريب (٣)

١ - ربنا: رب: مضاف، والناء ضمير المتكلمين مضاف إليه. قلوب: مضاف، (الناء): مضاف إليه، صورته: مفرد (ضمير).

صورته: جملة.

صورته: مفرد (ضمير).

صورته: مفرد (ضمير).

صورته: مفرد (اسم ظاهر).

صورته: جملة.

صورته: مفرد (اسم ظاهر).

صورته: مفرد (ضمير).

إذ: مضاف، (الجملة: هديتنا): مضاف إليه

لذن: مضاف، الكاف: مضاف إليه

٢ - نفس: مضاف، الياء: مضاف إليه

نهر: مضاف، اليرموك: مضاف إليه

حيث: مضاف، (الجملة: تهبّ رياح): مضاف إليه

٣ - حداد: مضاف، الليل: مضاف إليه

بعد: مضاف، الهاء: مضاف إليه

- ٤ - ضفتي: مضاف، النهر: مضاف إليه
٥ - كلتا: مضاف، هما: مضاف إليه
جائزة: مضاف، التفوق: مضاف إليه
٦ - إذا: مضاف، (الجملة: رأيتُ نيوب): مضاف إليه
- نيوب: مضاف، الليث: مضاف إليه
٧ - مع: مضاف، هم: مضاف إليه
حيث: مضاف، (الجملة: حلوا): مضاف إليه
٨ - أخ: مضاف، ويا المتكلم: مضاف إليه
وجه مضاف، الكاف: مضاف إليه
٩ - علم مضاف، الياء مضاف إليه
حيث: مضاف، (الجملة: سافرت): مضاف إليه
حيث: مضاف، (الجملة: استقلت النجب): مضاف إليه

تدريب (٤)

- ١ - ربِّي: يُكسر آخر المضاف، ويجوز في الياء التسكين والفتح.
مثوأي: تسكين آخر المضاف وفتح الياء وجوبًا.
٢ - بمُصرخيّ: تسكين آخر المضاف وفتح الياء وجوبًا.
٤ - ضحككي: يُكسر آخره؛ ويجوز في الياء التسكين والفتح.
بكائي: يُكسر آخره؛ ويجوز في الياء التسكين والفتح.
٧ - والديّ: تسكين آخر المضاف وفتح الياء وجوبًا.
وناصحيّ: تسكين آخر المضاف وفتح الياء وجوبًا.
٨ - بلادي: يُكسر آخره، ويجوز في الياء التسكين والفتح.
أهلي: يُكسر آخره، ويجوز في الياء التسكين والفتح.
٦ - رفاقي: يُكسر آخره، ويجوز في الياء التسكين والفتح.
٩ - محاميّ: تسكين آخر المضاف وفتح الياء وجوبًا.
١٠ - فتايّ: تسكين آخر المضاف وفتح الياء وجوبًا.

تدريب (٥)

- ١ - ربّ: ربّ: مضاف، والياء المحذوفة (مضاف إليه).
- صدر (مضاف)، الياء (مضاف إليه). - أمر (مضاف)، الياء (مضاف إليه).
- لسان (مضاف)، الياء (مضاف إليه). - قول (مضاف)، الياء (مضاف إليه).

- ٢ - كل (مضاف)، إنسان (مضاف إليه).
 ٣ - إذا (مضاف)، قَوْمَتَهَا (مضاف إليه).
 ٤ - عينا (مضاف)، الكاف (مضاف إليه).
 ٥ - ساعة (مضاف)، السّحر (مضاف إليه).
 ٥ - صفحة (مضاف)، الهاء (مضاف إليه).
 ٦ - وطن (مضاف)، الياء (مضاف إليه).
 ٧ - منظر (مضاف)، الثلوج (مضاف إليه).
 - قمم (مضاف)، الجبال (مضاف إليه).
 ٨ - تعليم (مضاف)، الطفل (مضاف إليه).
 ٩ - رأس (مضاف)، المجلس (مضاف إليه).
 - مجتمع (مضاف)، الهاء (مضاف إليه).
 - إذا (مضاف)، ما قَوْمَتَهَا الخُشْبُ (مضاف إليه).
 - غابتا (مضاف)، نخيل (مضاف إليه).
 - أهميّة (مضاف)، الغذاء (مضاف إليه).
 - نفس (مضاف)، الياء (مضاف إليه).
 - فوق (مضاف)، قمم (مضاف إليه).

تدريب (٦)

ثانياً:

- أ - إن: حرف مشبه بالفعل من أخوات إن مبني على الفتح الظاهر على آخره.
 تعليم: اسم إن منصوب، وعلامة نصبه الفتحة الظاهرة على آخره، وهو مضاف.
 الفتيات: مضاف إليه مجرور، وعلامة جرّه الكسرة الظاهرة على آخره.
 من: حرف جر.
 دلائل: اسم مجرور وعلامة جرّه الكسرة الظاهرة على آخره، وهو مضاف.
 رُقِيّ: مضاف إليه مجرور وعلامة جرّه الكسرة الظاهرة، وهو مضاف.
 الأمة: مضاف إليه مجرور وعلامة جرّه الكسرة الظاهرة على آخره.
 وشبه الجملة من الجار والمجرور (من دلائل) في محلّ رفع خبر إن.
 ب - عيون: مبتدأ مرفوع، وعلامة رفعه الضمة الظاهرة على آخره، وهو مضاف
 المها: مضاف إليه مجرور وعلامة جرّه الكسرة المقدرة على آخره؛ للتعذر.
 بين: مفعول فيه (ظرف مكان) منصوب وعلامة نصبه الفتحة الظاهرة، وهو مضاف
 الرصافة: مضاف إليه مجرور، وعلامة جرّه الكسرة الظاهرة على آخره.
 الواو: حرف عطف مبني على الفتح الظاهر على آخره.
 الجسر: اسم معطوف على (الرصافة) مجرور، وعلامة جرّه الكسرة الظاهرة على آخره.
 جلبن: جلب: فعل ماض مبني على السكون الظاهر على آخره؛ لاتصاله بنون النسوة، ونون النسوة
 ضمير متصل مبني في محل رفع فاعل.

الهوى: مفعول به منصوب، وعلامة نصبه الفتحة المقدرة على آخره؛ للتعذر.
والجملة الفعلية من الفعل والفاعل والمفعول به (جلبن الهوى) في محل رفع خبر المبتدأ (عيون).
من: حرف جر مبني على السكون لا محل له من الإعراب.
حيث: اسم مبني على الضمّ في محلّ جرّ بحرف الجرّ (من)، وهو مضاف.
أدري: فعل مضارع مرفوع وعلامة رفعه الضمة المقدرة على الياء؛ للثقل، والفاعل ضمير مستتر
تقديره أنا. والجملة الفعلية (أدري) في محل جر مضاف إليه.
الواو: حرف عطف
لا: حرف نفي مبني على السكون، لا محلّ له من الإعراب.
أدري: فعل مضارع مرفوع وعلامة رفعه الضمة المقدرة على الياء؛ للثقل، والفاعل ضمير مستتر
تقديره أنا.

تدريب (٧)

- أ - قبل. ب - إذ، حيث. ج - سقوطك.
ب - طوفان: خبر مرفوع، وعلامة رفعه الضمة الظاهرة على آخره، وهو مضاف.
- الخير: مضاف إليه مجرور، وعلامة جره الكسرة الظاهرة على آخره.
- الورق: مضاف إليه مجرور، وعلامة جره الكسرة الظاهرة على آخره.
ج - لأنّ ما قبلها منونّ، ولا يجتمع تنوين وإضافة، أي أنّ المضاف لا يأتي منونّاً.

تدريب (٨)

- يُترك للطالب بإشراف المعلم.

تدريب (٩)

- أ - أحببته: الحكم: يتقدم الفاعل على المفعول به وجوباً.
ب - ما أجمل أن تستقرّ... لم يستوفِ شرط أنّ يكون فعل التعجب ثلاثياً، فالفعل (يستقرّ) غير ثلاثيّ.
ج - إذا (في جملة: وإذا قررت).
د - بُنيّ، ومكبره: ابن، حذفت لامه (الواو)، لأنه اسم ثلاثيّ، أصله (بنو)، وعند التصغير يُردّ الحرف
المحذوف (الواو) فتصبح هكذا: (بُنْيُو)، ثم يُقلب الواو ياءً، فتصبح (بُنْيِي)، ثم تدغم الياء المنقلبة مع
ياء التصغير، فتصبحان حرفاً واحداً مشدداً، هكذا (بُنْيِي).
٢ - أي بنيّ، إنّ... كُسرت همزة (إنّ)، لوقوعها في بداية الجملة/ الكلام.
٣ - مزدان: أصلها (مزدان) بدليل المجرّد (زان، زين)، جاءت فاء صيغة (مُفتعل) زايّاً، فأبدلت التاء دالّاً.
٤ - يَنْتَظِرُكَ عُمَرُ - الصّوَرَة.

تدريب (١٠)

- ١ - أ- صُويحبي: التحبب. ب- ما أروع تجاوزها! ج- صويحبي (صويحب)
- ٢ - ما: تعجبية، اسم مبني على السكون في محل رفع مبتدأ مقدّم وجوبًا.
- أروع: فعل ماض جامد لإنشاء التعجب مبني على الفتح، والفاعل ضمير مستتر وجوبًا تقديره هو، يعود على (ما).
- تجاوزها: مفعول به منصوب وعلامة نصبه الفتحة الظاهرة على آخره، وهو مضاف.
- والهاء: ضمير متصل مبني في محل جر مضاف إليه. والجملة من الفعل والفاعل والمفعول به (تجاوزها) في محل رفع خبر المبتدأ.
- ٣ - جاءت في بداية الكلام.
- ٤ - اصطراخ: أصلها (اصتراخ) بدليل المجرد (صرخ)، جاءت فاء الافتعال صاءً؛ فأبدلت تاء الافتعال طاء.
- ٥ - بُعيد، عُليج.

تدريب (١١)

- ١ - جاءت في بداية الكلام.
- ٢ - جازه جود: لأن المفعول به ضمير متصل والفاعل اسم ظاهر.
- ٣ - ما أسرع الحصان! ٣ - هُصَّيات.

تدريب (١٢)

- ١ - العبر. - المعبر.
- ٢ - المأمون. - الأدب.
- ٣ - العلم.

انتهت تدريبات الفصل الدراسي الأول

أولاً: حروف الجرّ

تدريب (١)

- ١ - من تحتهم: ابتداء الغاية المكانية. ٢ - التبعض.
٣ - السببية. ٤ - السببية. ٥ - ابتداء الغاية الزمانية.

تدريب (٢)

- ١ - انتهاء الغاية الزمانية. ٢ - التبيين.
٣ - انتهاء الغاية المكانية. ٤ - التبيين.

تدريب (٣)

- ١ - الظرفية المكانية الحقيقية. ٢ - السببية.
٣ - الظرفية الزمانية. ٤ - الظرفية المكانية الحقيقية.
٥ - الظرفية المكانية المجازية.

تدريب (٤)

- ١ - المصاحبة. ٢ - المصاحبة.
٣ - الاستعلاء المجازي. ٤ - السببية.
٥ - الاستعلاء الحقيقي.

تدريب (٥)

- ١ - المجاوزة. ٢ - البدئية.
٣ - البدئية. ٤ - المجاوزة.
٥ - البدئية.

تدريب (٦)

- ١ - الاختصاص. ٢ - السببية.
٣ - الملكية.

تدريب (٧)

- ١ - السببية. ٢ - الإلصاق المجازي.
٣ - السببية. ٤ - الاستعانة.
٥ - الاستعانة.

تدريب (٨)

- ١ - الإلصاق المجازي. ٢ - بيان الجنس. ٣ - التبيين. ٤ - الظرفية المكانية الحقيقية.
٥ - الظرفية الزمانية. ٦ - الاستعلاء الحقيقي. ٧ - على: الاستعلاء الحقيقي، من: التبعض.
٨ - البدئية. ٩ - الإلصاق المجازي.
١٠ - الظرفية المكانية الحقيقية، اللام: السببية. ١١ - المجاوزة.

ثانيًا: من أنواع الأدوات

تدريب (١)

- ١ - كَافَّة. ٢ - استفهامية. ٣ - نافية، موصولة. ٤ - نافية. ٥ - استفهامية.
٦ - موصولة. ٧ - تعجبية. ٨ - استفهامية. ٩ - شرطية.

تدريب (٢)

- يترك للطلاب بإشراف المعلم.

تدريب (٣)

- ١ - نافية للجنس. ٢ - نافية للجنس. ٣ - نافية (حرف نفي). ٤ - ناهية (حرف نهي).
٥ - عاطفة (حرف عطف). ٦ - ناهية (حرف نهي).

تدريب (٤)

- ١ - يغتابُ. ٢ - الصَّرفِ. ٣ - تتأخَّرُ. ٤ - شجرةً. ٥ - يحسُنُ.

تدريب (٥)

- ١ - موصولية. ٢ - شرطية. ٣ - استفهامية. ٤ - شرطية.

تدريب (٦)

- ١ - خبرية. ٢ - خبرية. ٣ - استفهامية.

تدريب (٧)

- ١ - دورةً. ٢ - قصيدةً. ٣ - شاخصه. ٤ - دينارٍ أو دينارًا.

تدريب (٨)

- ١ - اسم استفهام. ٢ - اسم موصول. ٣ - اسم موصول. ٤ - اسم شرط.
٥ - اسم شرط. ٦ - حرف نهي. ٧ - خبرية.

تدريب (٩)

- أ - اللام في: لبكائها، ولنشيجها. ب - في (في النفس). ج - في (في بداية).
د - ما (ما كان) ما نظم. هـ - لا (لا شك). و - لا يعرف، لا روى، لا يعي.
ز - ما الموصولية: ما يقوله.

تدريب (١٠)

- ١ - من: ابتداء الغاية المكانية. في: الظرفية الزمانية. من: بيان الجنس.
٢ - اسم موصول.

تدريب (١)

- ١- تام موجب: واجب النصب. ٢- تام موجب: واجب النصب. ٣- مفرغ: حسب موقعه.
 ٤- تام موجب: واجب النصب. ٥- مفرغ: حسب موقعه. ٦- مفرغ: حسب موقعه.
 ٧- منقطع: واجب النصب ٨- تام منفي (النصب على الاستثناء أو البدلية)

تدريب (٢)

- ١- غير/ غير: لأنه تام منفي (النصب على الاستثناء، أو البدلية). ٢- غير: تام موجب. ٣- غير: تام موجب

تدريب (٣) يترك للطالب بإشراف المعلم

تدريب (٤)

- ١- إلا: واجب النصب ٢- إلا: واجب النصب ٣- إلا: واجب النصب ٤- سوى: الجر بالإضافة
 ٥- إلا: واجب النصب. ٦- عدا: النصب على المفعولية أو الجر بحرف الجر. ٧- غير: الجر بالإضافة
 ٨- إلا: حسب موقعه ٩- سوى: الجر بالإضافة ١٠- سوى: الجر بالإضافة

تدريب (٥)

- أ - الم تسمعي أقول إلا خيراً؟ / استثناء مفرغ ب- أقول كل شيء إلا الشتم. / تام موجب

تدريب (٦) يترك للطالب بإشراف المعلم.

تدريب (٧)

- أ - مستثنى منصوب، وعلامة نصبه الياء لأنه جمع مذكر سالم.
 ب- متاع: خبر مرفوع، وعلامة رفعه الضمة الظاهرة على آخره، وهو مضاف.
 ج- سوى: نائب فاعل مرفوع وعلامة رفعه الضمة المقدرة للتعذر، وهو مضاف.
 - المتميزين: مضاف إليه مجرور، وعلامة جره الياء لأنه جمع مذكر سالم.
 د - زياداً: مفعول به منصوب وعلامة نصبه تنوين الفتح.

تدريب (٨)

- ١- لحظة ٢- أيادي ٣- مفرغ ٤- قلب: مضاف إليه مجرور وعلامة جره الكسرة، وهو مضاف، والكاف ضمير متصل مبني في محل جر مضاف إليه.
 يدريك: مستثنى منصوب وعلامة نصبه الياء لأنه مثنى، وهو مضاف، والكاف ضمير متصل مبني في محل جر مضاف إليه.

تدريب (١)

- ١ - حدائق: أصلها (حدائق) بدليل المفرد المؤنث (حديقة) حيث وقع حرف المد الزائد (الياء) في المفرد (حديقة) بعد ألف صيغة منتهى الجموع؛ فقلب همزة.
نوعه: إعلال بالقلب قلب الياء همزة.
- عطاء: أصلها عطاو، بدليل المجرد (عطو)، تطرفت الواو بعد ألف زائدة؛ فقلبت الواو همزة.
نوعه: إعلال بالقلب قلب الواو همزة.
- ٢ - وهواه: أصلها (هويه) بدليل (هوى، هوية) تحركت الياء وسبقت بفتحة، فقلبت ألفا.
نوعه إعلال بالقلب قلب الياء ألفا.
- ٣ - سخاء: أصلها (سخاو) بدليل المضارع (يسخو)، تطرفت الواو بعد ألف زائدة؛ فقلبت الواو همزة.
نوعه: إعلال بالقلب قلب الواو همزة.
- ٤ - ميزان: أصلها (موزان) بدليل المجرد (وزن)، وقعت الواو الساكنة بعد كسر؛ فقلبت الواو ياء.
نوعه: إعلال بالقلب قلب الواو ياء.
- ٥ - الصبا: أصلها (الصبو) بدليل المصدر (صبوة)، تحركت الواو بالكسر وسبقت بفتح؛ فقلبت الواو ألفا.
نوعه: إعلال بالقلب قلب الواو ألفا.
- يُسقي: أصلها (يسقي) بدليل المصدر (السقي) تحركت الياء وسبقت بفتح؛ فقلبت الياء ألفا.
نوعه: إعلال بالقلب قلب الياء ألفا.
- ٦ - الجفاء: أصلها (الجفاو) بدليل (جفا، يجفو) تطرفت الواو بعد ألف زائدة؛ فقلبت الواو همزة.
نوعه: إعلال بالقلب قلب الواو همزة.
- ٧ - نجا: أصلها (نجو) بدليل المصدر (النجوى) تحركت الواو وسبقت بفتح؛ فقلبت الواو ألفا.
نوعه: إعلال بالقلب قلب الواو ألفا.
- شقي: أصلها (شقو) بدليل (شقا يشقو) تطرفت الواو بعد كسر؛ فقلبت الواو ياء.
نوعه: إعلال بالقلب قلب الواو ياء.
- ٨ - السيد: أصلها (سيود) على وزن فيعل، بدليل المجرد (ساد، سود)، فاجتمعت الواو والياء في كلمة واحدة وكانت أولاهما ساكنة؛ فقلبت الواو ياء، ثم أدغمت مع الياء الأخرى. نوعه: إعلال بالقلب قلب الواو ياء.

- ٩ - عرائس أصلها (عراوس) بدليل المفرد المؤنث (عروس)، إذ وقع حرف المد الزائد (الواو) بعد ألف صيغة منتهى الجموع؛ فقلب همزة. نوعه: إعلال بالقلب قلب الواو همزة.
- ١٠ - قال أصلها (قَوْل) بدليل المصدر (القول)، تحركت الواو وسبقت بفتح؛ فقلبت الواو ألفاً. نوعه: إعلال بالقلب قلب الواو ألفاً.
- ١١ - دائم: أصلها (داوم) بدليل المضارع والمصدر: (يدوم، الدوام)، حيث وقعت الواو عيناً لاسم الفاعل من الفعل الثلاثي الأجوف؛ فقلبت الواو همزة. نوعه: إعلال بالقلب قلب الواو همزة.
- ١٢ - رسائل: أصلها (رسال) بدليل المفرد المؤنث (رسالة)، وقع حرف المد الزائد (الألف) بعد ألف صيغة منتهى الجموع؛ فقلب همزة. نوعه: إعلال بالقلب قلب الألف همزة.
- ١٣ - الهوى: أصلها (الهوي) بدليل مصدر المرة (هوية) تحركت الياء وسبقت بفتح؛ فقلبت الياء ألفاً. نوعه: إعلال بالقلب قلب الياء ألفاً.

تدريب (٢)

- رضي: أصلها (رضو) بدليل المصدر (الرضوان) تطرفت الواو بعد كسر؛ فقلبت الواو ياء. نوعه: إعلال بالقلب قلب الواو ياء.
- فائز: أصلها (فاوز) بدليل المصدر (الفوز) وقعت الواو عيناً لاسم الفاعل من الفعل الثلاثي الأجوف؛ فقلبت الواو همزة. نوعه: إعلال بالقلب قلب الواو همزة.
- مصطفى: أصلها (مصطفو) بدليل: المضارع (يصفو) تحركت الواو وسبقت بفتح؛ فقلبت الواو ألفاً. نوعه: إعلال بالقلب قلب الواو ألفاً.
- شفاء: أصلها (شفاي) بدليل المضارع (يشفي)، تطرفت الياء بعد ألف زائدة؛ فقلبت الياء همزة. نوعه: إعلال بالقلب قلب الياء همزة.
- مريض: أصلها (مرضوي) اسم مفعول من الفعل الثلاثي على وزن مفعول؛ بدليل المجرد (رضي) اجتمعت الواو والياء في كلمة واحدة، وكانت أولاهما ساكنة، فقلبت الواو ياء، ثم أدغمت في الياء الأخرى. نوعه: إعلال بالقلب قلب الواو ياء.
- ميثاق: أصلها (مِوثاق) بدليل المجرد (وثق)، وقعت الواو الساكنة بعد كسر؛ فقلبت الواو ياء. نوعه: إعلال بالقلب قلب الواو ياء.

تدريب (٣)

- لين: من (لأن) ومضارعه يلين، الياء غير منقلبة عن شي، إنما حدث فيها إدغام حرفين متجانسين (اليائين) فقط. وأما هين: فهي من (هان يهون)، فأصلها (هينون) على وزن (فيعل) اجتمعت الواو والياء في كلمة واحدة وكانت أولاهما ساكنة؛ فقلبت الواو ياء، ثم أدغمت مع الياء الأخرى. فهو إعلال بالقلب.

تدريب (٤)

الكلمات التي حدث فيها إعلالٌ هي:
ادّعى، بلاء، شقائق، خيفة.

تدريب (٥)

الكلمة	نوع الهمزة	بدليل
دعاء	منقلبة عن واو	المضارع: يدعو، والمصدر: دعوة
إملاء	منقلبة عن واو	جذرها (مَلَوْ)
إفتاء	منقلبة عن واو	بدليل المصدر: فتوة
اصطفاء	منقلبة عن واو	المضارع: يصفو، والمصدر: صفوة
شقراء	زائدة للتأنيث	الجذر (شقر)، والمذكر أشقر
خزائن	منقلبة عن ألف	المجرد (خزن)، فأصل الجمع (خزان) والمفرد (خزانة)
فائض	منقلبة عن ياء	بدليل: يفيض، فيضان
انبراء	منقلبة عن ياء	بدليل المضارع (يرى) والمصدر (بري)

تدريب (٦)

- ١ - البلاء (البلاو) (الواو)، الشقاء (الشقاو) (الواو)، القضاء (القضاي) (الياء)، الأعداء (الأعداو) (الواو).
- ٢ - القائم (القاوم) (الواو)، الصائم (الصاوم) (الواو).
- ٣ - حائر (حائر) (الياء)، طائر (طائر) (الياء)، ضفائر (ضفاير) (الياء).
- ٤ - البائع (البايع) (الياء).

الإعلال بالحذف

تدريب (١)

- ١ - نَسُوا: أصلها (نسيوا) بدليل المجرد (نسي) حذفت الياء من آخر الماضي الناقص عند إسناده لضمير واو الجماعة وضم ما قبل الواو. نوعه: إعلال بالحذف حذف الياء من آخر الفعل الناقص.
- ٢ - الأَعْلَوْنَ: أصلها (الأعلاون) بدليل المفرد (الأعلى)، حذفت الألف من آخر الاسم المقصور عند جمعه جمع مذكر سالمًا، وفتح ما قبل الواو إشارة إلى حذف الألف. نوعه: إعلال بالحذف حذف الألف.
- ٣ - قَاضٍ: أصلها (قاضي) بدليل (يقضي) حذفت الياء من آخر الاسم المنقوص؛ لأنه اسم مجرور نكرة نون بتنوين الكسر. نوعه: إعلال بالحذف حذف ياء المنقوص.

- ٤ - تَوَذُّونَ أصلها (تَوَذُّيون) بدليل (تَوَذُّي) حذفت الياء من آخر المضارع الناقص عند إسناده لضمير واو الجماعة وضم ما قبل الواو. نوعه: إعلال بالحذف حذف الياء من آخر المضارع الناقص.
- ٥ - تَعِدُّ: أصلها (توعد) بدليل المصدر (الوعد) حذفت الواو من المثال الواوي (وَعَدَ) عند أخذ المضارع يفعل منه. نوعه: إعلال بالحذف حذف الواو.
- عَدُّ: أصلها (أوعد) بدليل المصدر (وَعَدَ) حذفت الواو الساكنة من المثال الواوي الذي مضارعه يفعل عند أخذ الأمر منه، ثم حُذفت همزة الوصل؛ لأنَّ الحرف الساكن الذي جيئت الهمزة من أجل النطق به (الساكن) قد حُذِف. نوعه: إعلال بالحذف حذف الواو .
- ٦ - تَخْشَوْنَ: أصلها (تخشاون) بدليل الإسناد للمفرد (هو يخشى) حذفت الألف من آخر المضارع الناقص عند إسناده لضمير واو الجماعة وفتح ما قبل الواو. نوعه: إعلال بالحذف حذف الألف من آخر المضارع الناقص.
- ٧ - قَضُوا: أصلها (قضاوا) بدليل المجرد (قضى) حذفت الألف من آخر الماضي الناقص عند إسناده لضمير واو الجماعة وفتح ما قبل الواو. نوعه: إعلال بالحذف حذف الألف من آخر الفعل الناقص.
- ٨ - كُنْتَ: أصلها (كأنت) بدليل المجرد (كان) سكن آخر الفعل الأجوف فحذف وسطه. نوعه: إعلال بالحذف حذف الألف.
- عَشُّ: أصلها (عيش)، بدليل المضارع (يعيش) والمصدر (العيش)، سكن آخر الفعل الأجوف فحذف وسطه (الياء). نوعه: إعلال بالحذف حذف الألف.
- صَلَّ: أصلها (أوصل) بدليل المجرد (وصل)، حذفت الواو من المثال الواوي الذي مضارعه يفعل عند أخذ الأمر منه ثم حذفت همزة الوصل؛ لأنَّ الحرف الساكن الذي جيئت للنطق به قد حُذِف. نوعه: إعلال بالحذف حذف الواو
- ٩ - المَقْتَفُونَ أصلها (المقتفيون) بدليل المفرد (المقتفي) حذفت الياء من آخر الاسم المنقوص عند جمعه جمع مذكر سالمًا. نوعه: إعلال بالحذف حذف الياء.
- ١٠ - سَاعٍ: أصلها (ساعي) بدليل المصدر (السعي)، حذفت الياء من آخر الاسم المنقوص؛ لأنه اسم مجرور نكرة نون بتنوين الكسر. نوعه: إعلال بالحذف حذف ياء المنقوص .
- ١١ - تَقُلُّ أصلها (تقول) بدليل الإسناد إلى المفرد (هو يقول)، سكن آخر الفعل الأجوف فحذف وسطه. نوعه: إعلال بالحذف حذف الواو.
- قُلْ: أصلها (قول) بدليل المضارع (يقول)، سكن آخر الفعل الأجوف فحذف وسطه. نوعه: إعلال بالحذف حذف الواو.

- ١٢- واشٍ: أصلها (واشي) بدليل المضارع والمصدر (يشي، وشاية)، حذفت الياء من آخر الاسم المنقوص؛ لأنه اسم مجرور نكرة نون بتنوين الكسر. نوعه: إعلال بالحذف حذف ياء المنقوص.
- ١٣- تستطع: أصلها (تستطيع) بدليل الإسناد إلى المفرد (هو يستطيع) سكن آخر الفعل الأجوف فحذف وسطه. نوعه: إعلال بالحذف حذف الياء.
- ١٤- يفيز: أصله (يفوز) بدليل الإسناء إلى المفرد (هو يفوز)، سكن آخر الفعل الأجوف فحذف وسطه. نوعه: إعلال بالحذف حذف الواو.
- ١٥- آت: أصلها (آتي) بدليل المضارع (يأتي) حذفت الياء من آخر الاسم المنقوص؛ لأنه اسم مرفوع نكرة نون بتنوين الضم. نوعه: إعلال بالحذف حذف ياء المنقوص.

تدريب (٢)

- خشوا. - سموا. - اختفوا. - يسعون، تسعين. - ينجون، تنجين.
- يحمون، تحمين. - ينهون، تنهين.

تدريب (٣)

- مضطفون، مضطفين. - المهتدون، المهتدين. - التاجون، التاجين.
- البائون، البائين. - المرتضون، المرتضين.

تدريب (٤)

صف، استشر، خف. ونوع الإعلال فيها جميعها: إعلال بالحذف.
صف: (أوصف) بدليل المجرد (وصف) حذفت الواو من المثال الواوي فَعَلَ الذي مضارعه يفعل عند أخذ الأمر منه، ثم حذفت همزة الوصل. نوعه: إعلال بالحذف حذف الواو.
استشر: أصله (استشِرُّ) من الماضي استشار (شار)، الذي جذره (شير)، فهو فعل أجوف سكن آخره؛ فحذف وسطه.
خف: أصله (خاف/خوف) بدليل المصدر (الخوف) فهو فعل أجوف سكن آخره، فحذف وسطه.

تدريب (٥)

- ١- يكن (الواو)، الناهون (الياء)، الواشين (الياء).
٢- جنوا (الألف)، اعتدوا (الألف)، ألفوا (الألف).
٣- يرجون (الواو).
٤- المتقون (الياء)، يشتهون (الياء)، تمنوا (الألف).
٥- تناسوا (الألف)، نسوا (الياء).
٦- صلة (الواو).
٧- يقف (الواو).

تدريب (٦)

١ - البيت الأول:

لَا حَتْ: أصلها (لَوْحَتْ) بدليل (لاح يلوح) تحركت الواو وسبقت بفتح؛ فقلبت الواو ألفاً. نوعه: إعلال بالقلب قلب الواو ألفاً.

٢ - البيت الثاني: وُلُوا أصلها (وُلِوا) بدليل المجرد (وَلِيَ) حُذِفَ حرف العلة الياء من آخر الفعل الناقص عند إسناده لضمير واو الجماعة وضمَّ ما قبل الواو. نوعه: إعلال بالحذف حذف الياء من آخر الفعل الناقص.

٣ - البيت الرابع سَائِلَةٌ: أصلها (سائلة) بدليل (سال يسيل والسيل). وقعت الياء عيناً لاسم الفاعل من الفعل الثلاثي الأجوف؛ فقلبت الياء همزة. نوعه: إعلال بالقلب قلب الياء همزة.

السَّبَائِكُ: أصلها (سبايك) بدليل المفرد المؤنث (سبيكة) وقع حرف المد الزائد (الياء) في المفرد (سبيكة) بعد ألف صيغة منتهى الجموع؛ فقلب همزة. نوعه: إعلال بالقلب قلب الياء همزة.

٤ - البيت الخامس سَمَاءٌ: أصلها (سماو) بدليل (سما، يسمو) تطرفت الواو بعد ألف زائدة؛ فقلبت الواو همزة. نوعه: إعلال بالقلب قلب الواو همزة.

٥ - البيت السادس دانيها: أصلها (دانوها) بدليل (دنا، يدنو) تطرفت الواو بعد كسر؛ فقلبت الواو ياء. نوعه: إعلال بالقلب قلب الواو ياء.

٦ - البيت السابع تَغْنَى أصلها (تغني) بدليل مصدر المرة (غَنِيَّة) والمجرد (غَنِي) تحركت الياء وسبقت بفتح؛ فقلبت الياء ألفاً. نوعه إعلال بالقلب قلب الياء ألفاً.

السَّحَابِ: أصلها (سحاب) بدليل المفرد المؤنث (سحابة) وقع حرف المد الزائد (الألف) في المفرد (سحابة) بعد ألف صيغة منتهى الجموع؛ فقلب همزة. نوعه: إعلال بالقلب قلب الألف همزة.

تدريب (٧)

مواطن الإعلال في:

- يَنْهَى: أصله (ينهي) بدليل المصدر (النهي) تحركت الياء وسبقت بفتح؛ فقلبت الياء ألفاً. (نوع الإعلال: إعلال بالقلب، قلب الياء ألفاً).

- يَعْظُكُمُ: أصله (يوعظكم) مضارع المثال الواوي (وعظ)، حذفت الواو من المثال الواوي فَعَلَ عند أخذ المضارع منه. (نوع الإعلال: إعلال بالحذف، حذف الواو)

إيتاء: أصله (إيتاي) بدليل المضارع (يوّتي)، تطرفت الياء بعد ألف زائدة؛ فقلبت الياء همزة. نوعه: إعلال بالقلب قلب الياء همزة.

أولاً: عمل المصدر

تدريب (١)

١ - عمل المصدر (ذكر كم) مضافاً؛ فأخذ فاعلاً في المعنى، وهو الضمير المتصل (الكاف) في (ذكر كم)، ونصب مفعولاً به: آباء.

٢ - عمل المصدر (إحراز) مضافاً؛ فأخذ فاعلاً في المعنى (المرء). ونصب مفعولاً به: المجد.

٣ - عمل المصدر (عشرك) مضافاً؛ فأخذ فاعلاً في المعنى، وهو الضمير المتصل (الكاف) في (عشرك)، ونصب مفعولاً به: الكرام.

تدريب (٢)

١ - المرء. ٢ - الكتب.

تدريب (٣)

- ١ - الحمد: مفعول به للمصدر (أخذ) منصوب وعلامة نصبه الفتحة الظاهرة على آخره.
- ٢ - الحوار: مفعول به أول للمصدر (اتخاذ) منصوب وعلامة نصبه الفتحة الظاهرة على آخره.
- ٣ - نهجاً: مفعول به ثان للمصدر (اتخاذ) منصوب وعلامة نصبه الفتحة الظاهرة على آخره.

تدريب (٤)

- يترك للطالب بإشراف المعلم.

ثانياً: عمل المشتقات

١ - اسم الفاعل

تدريب (١)

١ - العمل: عمل اسم الفاعل (الكاظمين) معرفاً بأل، فرفع فاعلاً ضميراً مستتراً تقديره (هم)، ونصب مفعولاً به: الغيظ.

٢ - العمل: عمل اسم الفاعل منوناً بشرطين: دلّ على الحال ووقع خبراً. فرفع فاعلاً ضميراً مستتراً، ونصب مفعولاً به (عذراً).

٣ - العمل: عمل اسم الفاعل (منجزاً) منوناً بشرطين: دلّ على الحال ووقع حالاً، فرفع فاعلاً ضميراً مستتراً تقديره (أنت)، ونصب مفعولاً به (واجباتك).

- ٤ - عمل اسم الفاعل (مدركة) منوِّناً بشرطين: دلّ على الحال ووقع خبراً، فرفع فاعلاً ضميراً مستتراً تقديره (هي)، ونصب مفعولاً به (مستقبلها).
- ٥ - عمل اسم الفاعل (حاملاً) منوِّناً بشرطين: دلّ على الحال ووقع إعرابه حالاً، فرفع فاعلاً ضميراً مستتراً تقديره (هو)، ونصب مفعولاً به (كأس).
- ٦ - العمل: عمل اسم الفاعل (حافظاً) منوِّناً بشرطين: دلّ على الحال ووقع إعرابه صفة، فرفع فاعلاً ضميراً مستتراً تقديره (هو)، ونصب مفعولاً به (ما) الموصولة.

تدريب (٢)

- ١ - التثبّت. ٢ - لجين. ٣ - أكثر.

تدريب (٣)

- ١ - أسماؤهم. ٢ - عهده.

تدريب (٤)

- يترك للطالب بإشراف المعلم.

تدريب (٥)

ب -

- ١ - الدّين: مفعول به لاسم الفاعل (مخلصين) منصوب وعلامة نصبه الفتح الظاهر.
- ٢ - البرامج: مفعول به لاسم الفاعل (المحررة) منصوب وعلامة نصبه الفتح الظاهر.
- ٣ - عمل: مفعول به منصوب لاسم الفاعل (متقناً) وعلامة نصبه الفتح الظاهر، وهو مضاف. والكاف: ضمير متصل مبني على الفتح في محلّ جرّ مضاف إليه.
- ٤ - هذه: اسم إشارة مبني على الكسر في محلّ نصب مفعول به لاسم الفاعل (راسمة).
- فتانة: فاعل لاسم الفاعل (راسمة) مرفوع وعلامة رفعه الضمّة.

٢ - الصفة المشبهة

تدريب (١)

- ١ - العمل: رفعت فاعلاً (لونها)
- ٢ - العمل: رفعت فاعلاً: فؤاد،
- ٣ - العمل: رفعت فاعلاً (عبير)
- ٤ - العمل: رفعت فاعلاً (إنتاج)
- ٥ - العمل: رفعت فاعلاً (أحساب)
- سبب العمل: منوِّنة (مجردة من أل التعريف)، ووقعت صفة.
- سبب العمل: مقترنة بأل التعريف.
- سبب العمل: منوِّنة (مجردة من أل التعريف) واعتمدت على استفهام.
- سبب العمل: منوِّنة (مجردة من أل التعريف) ووقعت خبراً.
- سبب العمل: منوِّنة (مجردة من أل التعريف) ووقعت خبراً.

٦ - العمل: رفعت فاعلاً: المصدر المؤول (أن تدوب)، سبب العمل: منوَّنة (مجرّدة من أل التعريف) واعتمدت على نفي.

٧ - العمل: رفعت فاعلاً (زمان) سبب العمل: مقترنة بأل التعريف.

٨ - العمل: رفعت فاعلاً (ماء) سبب العمل: منوَّنة (مجرّدة من أل التعريف) ووقعت صفة.

تدريب (٢)

- يترك للطالب بإشراف المعلم.

تدريب (٣)

ب - ١ - كلامه: فاعل الصفة المشبّهة (اللبق) مرفوع وعلامة رفعه الضمّة الظاهرة على آخره.

٢ - دورها: فاعل الصفة المشبّهة (عظيم) مرفوع وعلامة رفعه الضمّة الظاهرة على آخره، وهو

مضاف. والهاء ضمير متصل مبنيّ محل جرّ مضاف إليه.

٣ - اسم المفعول

تدريب (١)

١ - المؤلّفة، العمل: رفع نائب فاعل (قلوب)، سبب العمل: مقترن بأل التعريف.

٢ - ملتَمَس، العمل: رفع نائب فاعل (شفاه)، سبب العمل: مجرّد من أل التعريف (منوّن)، ووقع خبراً.

٣ - مذموم، العمل: رفع نائب فاعل (خصائله)، سبب العمل: مجرّد من أل التعريف (منوّن)، ووقع حالاً.

٤ - منسّقة، العمل: رفع نائب فاعل (أشجار)، سبب العمل: مجرّد من أل التعريف (منوّن) ووقع خبراً.

٥ - المهذّبة، العمل: رفع نائب فاعل (أخلاق)، سبب العمل: مقترن بأل التعريف، ووقع صفة.

٦ - مطوّرة، العمل: رفع نائب فاعل (أنظمة)، سبب العمل: مجرّد من أل التعريف (منوّن) ووقع صفة.

تدريب (٢)

- يترك للطالب بإشراف المعلم.

تدريب (٣)

١ - أبواب. ٢ - ثغرّها. ٣ - رائحتها. ٤ - حقّها. ٥ - الرياضة.

تدريب (٤)

١ - مجموع: اسم مفعول، عمله: رفع نائب فاعل (التّاس)، سبب العمل: مجرّد من أل التعريف (منون)

ووقع صفة.

- مشهود: اسم مفعول، عمله: رفع نائب فاعل (ضمير مستتر تقديره هو)، سبب العمل: مجرّد من أل

التعريف (منوّن) ووقع صفة.

- ٢ - معقود: اسم مفعول، عمله: رفع نائب فاعل (الخير)، سبب العمل: مجرد من أل التعريف (منون) ووقع خبراً.
 ٣ - حافظاً: اسم فاعل، عمله: نصب مفعولاً به (الشعر)، سبب العمل: مجرد من أل التعريف (منون) ووقع خبراً.
 - متذوقاً: اسم فاعل، عمله نصب مفعولاً به (بيانه)، سبب العمل: مجرد من أل التعريف (منون) ووقع خبراً.
 - المؤسس: اسم فاعل، عمله: رفع فاعلاً (ضمير مستتر تقديره هو)، سبب العمل: مقترن بألف التعريف.
 ٤ - عذبة: صفة مشبّهة، عملها: رفعت فاعلاً (كلمات)، سبب العمل: مجردة من أل التعريف (منونة) ووقع صفة.

- الشاعر: اسم فاعل، عمله: رفع فاعلاً (ضمير مستتر تقديره هو)، سبب العمل: معرف بأل التعريف.
 - المنتبّي: اسم فاعل، عمله: رفع فاعلاً (ضمير مستتر تقديره هو)، سبب العمل: معرف بأل التعريف.
 ٥ - الجملة: يا وطني، محبتك مغروسة جذورها في وجداننا حيثما ارتحلنا وحيثما حللنا.
 مغروسة: اسم مفعول رفع نائب فاعل (جذورها)، سبب العمل: مجرد من أل التعريف (منون) ووقع خبراً.
 ٦ - منسيّة: اسم مفعول، عمله: رفع نائب فاعل (أفضال)، سبب العمل: مجرد من أل التعريف (منونة)، واعتمد على نفي.
 - العزيز: صفة مشبّهة، عملها: رفعت فاعلاً (ضمير مستتر تقديره هو)، سبب العمل: معرف بأل التعريف.

تدريب (٥)

- ١ - أ - مادّة، مؤمّلين. ب - خضراء، مزدانة ج - المكسوّة. د - قطافهم.
 ٢ - أهل، دوام.

تدريب (٦)

نهجُهُ، نظرُهُ، علمُهُ.

تدريب (٧)

- أ - مصادر: نائب فاعل لاسم المفعول (موثقة) مرفوع وعلامة رفعه الضمّة، وهو مضاف، الهاء: ضمير متصل مبني على الضم في محلّ جرّ مضاف إليه.
 ب - شعر: نائب فاعل لاسم المفعول (منمق) مرفوع وعلامة رفعه الضمّة، وهو مضاف، والهاء: ضمير متصل مبني على الضم في محلّ جرّ مضاف إليه.
 ج - محاور: فاعل الصفة المشبّهة (كثيرة) مرفوع وعلامة رفعه الضمّة، والهاء: ضمير متصل مبني على الضم في محلّ جرّ مضاف إليه.
 ١ - العهد: مفعول به لاسم الفاعل (حافظاً) منصوب وعلامة نصبه الفتحة.

تدريب (٨)

- يترك للطالب بإشراف المعلم.

تدريب (١)

- ١ - شَرْقِيَّة، غَرْبِيَّة، دُرِّي
٢ - سَجِيَّة، معاني
العربي، الهاشمي
٣ - أعرابي
قومي
٤ - العلمي
اسم منسوب
ليس اسمًا منسوبًا
اسم منسوب
اسم منسوب
ليس اسمًا منسوبًا
اسم منسوب

تدريب (٢)

- ١ - إنسيًا . ٢ - البصريَّة، والسَّمْعِيَّة . ٣ - الكوفيُّ ، العربيَّة
٥ - كتابيُّ، شَفَوِيَّة ٦ - الزراعيُّ ٧ - التَّوَوِيُّ ٨ - الشَّرْقِيُّ
٤ - عصاميًّا، عظاميًّا

تدريب (٣)

على الترتيب هي :

فَمَوِيُّ، تاجيُّ، يافاويُّ، نَمَرِيُّ، تجاريُّ، حَمَوِيُّ، اسميُّ أو سَمَوِيُّ، جُهَنِيُّ، الكسائيُّ أو الكساويُّ،
العقديُّ، الشادويُّ، برديُّ، الأنباريُّ، أسديُّ، بدهيُّ، تركيُّ، لُغَوِيُّ. عبدليُّ، عُذْرِيُّ.

تدريب (٤)

عمان، أميَّة، إقراء، رضا، تميم، فُصَيِّ، صحابة، شعب، بردي.

تدريب (٥)

- ١ - نحوِيُّ ٢ - نَجْلَاوِيُّ ٣ - الحَرْفِيَّة

تدريب (٦)

- ١ - (صُورِيَّة) - (بَيْضِي) فالاسم المنسوب إليه بيضة لا بيضاء - (اللُّغَوِيَّة)

تدريب (٧)

- ١

الاسم المنسوب إليه	الاسم المنسوب
الرياضة	الرِّيَاضِيَّة
الموسيقا	المُوسِيقِيَّة
الغناء	الغِنَائِيَّة

٢- القراءة: القرائي ،

المذهب: المذهبي،

نفسه: نفساني

تدريب (٨)

- ١- أ - مرجوة ب - اليقظ ج - مخلص، عاقدين د - عملية
هـ - اللام في (لرسم). و - يسعى، نتائجها، يتوانى، استشارة ز - من أهداف
ح - عن: (عنها) ط - في: (في مجتمعنا)

٢- يقف: أصلها (يوقف) بدليل المجرد (وقف) حذفت الواو منه؛ لأنه أُخِذَ من مثال واوي وزنه (فَعَلَ) ومضارع على زنة (يَفْعَل). نوعه: إعلال بالحذف.

- ٣- تام منفي ٤ - خبرية (تكثيرية) ٥ - ما حدده: موصولية
٦- ما أجمل: تعجبية ٧ - نتجّي، استشاري، إبداعي

تدريب (٩)

- ١- فؤادة ٢ - قلعة واحدة ٣ - لا تقصّر ٤ - دولة ٥ - العفو

تدريب (١٠)

١ - أ - الأزلية

ب - ينسى

ج - في وجدانه

د - تركيباً يتضمّن (لا) النافية: لا ينسى أحد وطنه.

هـ - مَنْ نسي

٢- تام منفي .

٣- يكن: أصلها (يكون) وهو فعلٌ أجوفٌ سُكِّنَ آخرُه؛ فحُذِفَ وسطه لالتقاء الساكنين، نوعه إعلال بالحذف.

- ينل: أصلها (ينال) بدليل الإسناد (هو ينال) وهو فعلٌ أجوفٌ سُكِّنَ آخرُه؛ فحُذِفَ وسطه لالتقاء الساكنين، نوعه إعلال بالحذف.

١ - الإنسانِي، خُلِقِي.

٢ - مَنْ يكن: اسم شرط، من نسي: اسم موصول

٣ - أخلاقه: نائب فاعل لاسم المفعول (المهذبة) مرفوع، وعلامة رفعه الضمة، وهو مضاف. والهاء ضمير متصل مبني على الضم في محل جر مضاف إليه.

- أرضه: مفعول به منصوب للمصدر (مفارقته) وعلامة نصبه الفتحة، وهو مضاف والهاء ضمير متصل مبني على الضم في محل جر مضاف إليه.

المصادر والمراجع

- ١- أكاديمية الملكة رانيا العبدالله، وبرعاية الحكومة الكندية، برنامج تدريب المعلمين المبتدئين، الإدارة الصفية، عمان-الأردن.
- ٢- أمل الخليلي، إدارة الصف المدرسي، دار صفا للنشر والتوزيع، ط ١، ١٤٢٥هـ-٢٠٠٥م.
- ٣- عبد الله العامري، المعلم الناجح، دار أسامة للنشر والتوزيع، ط ١، ٢٠٠٨م.
- ٤- د. فتحي جروان، تعليم التفكير - مفاهيم وتطبيقات، عمان، الأردن، ط ١، ٢٠٠٠م.
- ٥- د. محمد بكر نوفل، الذكاءات المتعددة في غرفة الصف- النظرية والتطبيق، عمان، الأردن، ط ١، ٢٠٠٧م.
- ٦- منى الحديدي وجمال الخطيب، إستراتيجيات تعليم الطلبة ذوي الحاجات الخاصة، دار الفكر-عمان، ٢٠١١م.
- ٧- مها سلامة نصر، فاعلية استخدام إستراتيجية التعليم المتميز في تنمية مهارتي القراءة والكتابة في مقرر اللغة العربية، رسالة ماجستير، الجامعة الإسلامية غزة، كلية التربية/ قسم المناهج وطرق التدريس، ٢٠١٤م.
- ٨- وزارة التربية والتعليم، الإطار العام للمناهج والتقييم، عمان، الأردن، ط ٢، ٢٠١٣م.
- ٩- وزارة التربية والتعليم، الإطار العام والنتائج العامة والخاصة للغة العربية لمرحلتي التعليم الأساسية والثانوية، عمان، الأردن، ٢٠١٣م.

بِسْمِ اللَّهِ الرَّحْمَنِ الرَّحِيمِ
الْحَمْدُ لِلَّهِ رَبِّ الْعَالَمِينَ
الَّذِي أَحْتَسِبُ عَلَىٰ عِلْمِهِ
رَيْبًا وَأَعْتَدُ لِلْكَافِرِينَ
عَذَابًا أَلِيمًا